

taulíreport

02

revista de la Corporació Sanitària Parc Taulí
gener-febrer de 2003

4·Víctor Sunyol guanya el V Concurs de Poesia Parc Taulí

7·La unificació d'urgències i emergències, a la propera tardor

10·Nova tècnica sense cirurgia per tractar miomes

13·Entrevista al regidor de Salut de Sabadell, Pere Obiols

16·Què sabem del càncer infantil?

[crèdits]

edició i coordinació

*Centre de Comunicació
de la Corporació (CCC)*

consell de redacció

*Sandra Àlvaro
Montse Armenteros
Marta Fernández
Sole García
Sussi Rovira*

correcció lingüística

Adolfo Martín

disseny gràfic

*David Martín
Manoli Cassenh
Marcos Zafra
Escola Municipal d'Art Illa
de Sabadell*

fotografia portada

Marcos Zafra

maquetació

CCC

impressió

CODIPRE, Arts Gràfiques, SL

dipòsit legal

B-4526900-2002

data d'impressió

Desembre 2002

Sumari / Crèdits 2

Editorial 3

Notícies de la Corporació

V Concurs de Poesia Parc Taulí 4

Salut en Xarxa comença a ser una realitat 5

El Parc Taulí activa els recursos del PIUC 6

Notícies dels Centres de la Corporació

Hospital de Sabadell 7

UDIAT 10

Albada 11

Sabadell Gent Gran 11

Atenció Primària 12

Salut Mental 12

Entrevista

*Pere Obiols, regidor de Salut
de l'Ajuntament de Sabadell* 13

Què sabem de...?

Què sabem del càncer infantil? 16

Notícies dels Centres de Serveis

CISC 18

CCC 18

CSI 19

CDS 19

L'Institut Universitari i la Fundació 20

El Parc Taulí a Internet 21

*Els nostres professionals
Àngel García San Pedro,
cirurgià de l'Hospital de Sabadell* 22

El taulell d'anuncis / L'agenda 23

[editorial]

Sovint parlem de reptes, i els inicis d'un nou any és una època en què tots, d'una manera o d'altra, en parlem. Ara, quan fa poc més d'un any que em vaig incorporar al Parc Taulí, us vull dir que, sens dubte, aquesta és l'etapa professional de la meua vida en què aquest concepte té una dimensió més real per a mi.

Conèixer-vos, analitzar les vostres expectatives i mirar de combinar-les vers objectius comuns de millora de l'atenció de la població i de desenvolupament sostenible és la feina més difícil i més estimulante que m'he trobat mai. Puc reiterar-vos que, en aquesta institució, hi ha professionals d'excel·lència tant en els àmbits assistencials com en els de suport.

El compromís i la motivació formen part de la nostra cultura. Amb aquest esperit, cal continuar desenvolupant aquesta gran institució, fent-la sostenible, amb transparència, amb rigor i amb participació. Els millors desitjos per a tots vosaltres en aquest any que acabem d'encetar.

Helena Ris
Directora General

[notícies de la corporació]



L'escriptor vigatà Víctor Sunyol guanya el V Concurs de Poesia amb l'obra 'Stabat'

L'obra serà publicada en la prestigiosa col·lecció 'Ossa Menor' d'Edicions Proa



D'esquerra a dreta, Víctor Sunyol, Ester Xargay i Josep Gerona. S.G.

El jurat del V Concurs de Poesia Parc Taulí va fer públic, el passat 20 de desembre, el seu veredict, designant com a guanyador d'aquesta edició el vigatà Víctor Sunyol, per l'obra *Stabat*. En el mateix acte, el jurat també va atorgar la qualificació de finalista a Ester Xargay, filla de Sant Feliu de Guíxols, per l'obra *Salflorvatge*. És de destacar l'alta participació que s'ha registrat en aquesta convocatòria, amb un total de 32 obres presentades, totes "absolutament homologables" segons les paraules que Antoni Clapés, com a membre del jurat, va dirigir a una sala d'actes plena de professionals del Parc Taulí.

La particularitat i principal atractiu d'aquesta edició del Concurs de Poesia Parc Taulí ha estat el fet que, gràcies a un conveni signat amb Enciclopèdia Catalana SA, el premi atorgat és la publicació de l'obra guanyadora en la prestigiosa col·lecció "Ossa Menor" d'Edicions Proa. A banda de l'edició de l'obra guanyadora, el jurat també va recomanar la publicació de l'obra finalista. També s'editaran 3.000 exemplars d'un opuscle amb un recull de poesies de *Stabat* seleccionades per l'autor, que es deixaran a les sales d'espera i als taulells d'informació del Parc Taulí. El jurat d'aquesta V edició estava format pels reconeguts autors literaris Sam Abrams, Vicenç Altaí, Josep Ramon Bach, Antoni Clapés, Jordi Domènech i Joaquim Sala-Sanahuja.

Víctor Sunyol i l'obra guanyadora

Víctor Sunyol (Vic, 1955) és llicenciat en filologia catalana. Actualment imparteix classes de llengua i literatura a l'IES Jaume Callís de Vic. Té publicades més d'una dotzena de llibres i, anteriorment, ha estat guanyador d'altres premis literaris reconeguts. "La seva és una poesia de la investigació del llenguatge poètic" va definir Antoni Clapés en l'acte.

Stabat s'articula en 21 unitats que parteixen de les 21 estrofes del conegut *Stabat Mater* de Jacopone di Todì (s.XII). Cada unitat consta d'un poema, un text breu (el conjunt dels quals esbossa una poètica) i notes i acotacions al poema. El text del *Stabat Mater* i, sobretot, la imatge de la Pietat, guien la reflexió que centra el llibre: a partir de la mirada de l'home contemporani sobre el seu propi cadàver (i el de la llengua), els poemes reflexionen sobre *l'ésser* i *l'estar* de l'home en el món, paral·lelament a una reflexió sobre la llengua com a via d'expressió després de la consciència de la crisi del llenguatge.

Ester Xargay i l'obra finalista

Ester Xargay, filla de Sant Feliu de Guíxols, és escriptora i crítica d'art. *Salflorvatge* conté una original auca formada per 48 rodolins, cadascun dels quals va lligat a un autor de la poesia catalana i a una flor salvatge. En la seva obra, que versiona autors catalans des de l'època medieval fins ara, juga "amb les formes mètriques de personatges que han obert portes en el tractament del llenguatge", segons va explicar ella mateixa en l'acte del 20 de desembre.

Guanyadors d'edicions anteriors:

1998	<i>Tres Nadales i tres romanços</i> Albert Jané
1999	<i>Aire i matèries</i> Joan Carles González Pujalte
2000	<i>Als Foradats Catífols</i> Pau Bielsa Mialet
2001	<i>Àlbum de noses</i> Josep Gerona Fumàs

Salut en Xarxa comença a ser una realitat

A finals de 2003 hi haurà 250 llocs de treball connectats per Salut en Xarxa

Salut en Xarxa és un projecte que pretén fer una xarxa de centres assistencials on els malalts rebin una atenció més integrada i on els tràmits siguin més senzills. D'aquesta manera, els malalts que han de recórrer, a més a més del seu CAP, a altres dispositius assistencials (consulta de l'especialista, urgències, hospitalització...) podran fer els tràmits de manera més senzilla (via telefònica o per Internet), gràcies a la coordinació i comunicació entre els diversos centres de l'Institut Català de la Salut (ICS) i la Corporació Sanitària Parc Taulí (CSPT). Això serà possible aprofitant la capacitat de la informàtica i de les telecomunicacions.

Salut en Xarxa és un projecte pilot adreçat als malalts que s'atenen a la Unitat de Diabetis Endocrinologia i Nutrició (UDEN), als que són visitats a urgències o bé els atesos als centres sociosanitaris, independentment de si són centres de l'ICS o de la CSPT. En funció dels resultats, el projecte es podria ampliar a tota la resta d'àmbits assistencials.

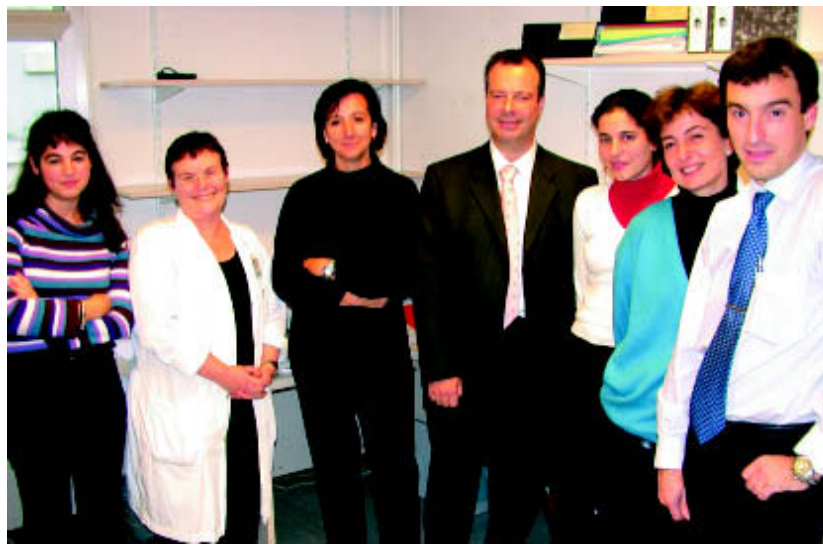
Per a la concreció del projecte s'han de desenvolupar tres elements:

La instal·lació d'un sistema de telecomunicacions entre els Centres de l'ICS, els de la CSPT i el laboratori del Consorci Sanitari de Terrassa, que ja està funcionant.

El desenvolupament d'unes eines de telefonia/informàtica per donar suport al servei d'Atenció al Client i Programació, que s'aniran posant en marxa al llarg del 2003. Aquestes eines han de permetre ampliar els serveis administratius i assistencials a distància.

Les institucions implicades

- > Servei Català de la Salut (CatSalut)
- > Corporació Sanitària Parc Taulí (CSPT)
- > Institut Català de la Salut (ICS)
- > Ajuntament de Sabadell
- > Consell Comarcal del Vallès Occidental
- > Servei d'Emergències Mèdiques SA (SEMSA)



La Dra. Àngels Santesmasses amb una part de l'equip de treball de Salut en Xarxa. S.R.

El desenvolupament d'un sistema d'informació que permeti integrar i compartir informació clínica emmagatzemada en diferents sistemes, els de l'ICS, del Taulí, de la UDIAT... amb les garanties de confidencialitat necessàries i que s'està desenvolupant en etapes.

Ara es treballa en una prova pilot d'estació de treball clínic que ja permet a tots els professionals de la UDEN fer, a través de la pantalla, les activitats que fins ara es feien en paper (registre de la informació de la història clínica, sol·licitud de proves al laboratori, visualització de resultats, fer informes...) Quan acabi aquesta fase s'aniran ampliant les funcions i els àmbits on es podrà utilitzar aquesta aplicació.

Tenim el compromís que, a final de 2003, estiguin compartint informació a través de Salut en Xarxa tota la UDEN, els centres on s'atenen urgències (Atenció Continuada i Urgències de l'ICS, urgències hospitalàries, hospitals de dia, consultes preferents, centres d'atenció a la dona, el VAM...) i els centres sociosanitaris (Albada, VII Centenari, serveis socials d'atenció primària i alguns equips d'atenció primària EAP de l'ICS). Tot plegat implicarà uns 250 llocs de treball assistencial.

Recollir i analitzar aquesta informació ens ajudarà, a tots, a avaluar alguns aspectes de l'assistència tant per millorar com per planificar.



El Parc Taulí activa els recursos del Pla Integral d'Urgències de Catalunya (PIUC)

Als centres de la Corporació Sanitària Parc Taulí tenim activat, des del passat 1 de desembre, el Pla Integral d'Urgències de Catalunya (PIUC), dispositiu que el Servei Català de la Salut (CatSalut) posa en marxa cada any per reforçar els recursos assistencials habituals en les èpoques de més demanda d'atenció sanitària. Aquest dispositiu s'activa arreu de Catalunya amb la col·laboració dels centres de la xarxa sanitària pública de Catalunya que, en cada cas, s'orienta per donar resposta a les necessitats de les respectives àrees sanitàries.

A l'àrea sanitària de Sabadell, el PIUC s'ha elaborat de manera conjunta i coordinada entre Atenció Primària de l'Institut Català de la Salut (ICS) i tots els centres assistencials del Parc Taulí. El resultat han estat les següents mesures de coordinació i d'augment de recursos humans i materials per poder donar la millor resposta als nostres malalts:

Ampliació de llits

L'Hospital de Sabadell compta amb la possibilitat d'obrir fins a **36 llits més dels habituals per a adults**. D'aquests llits, 12 s'ubiquen a la sala d'Observació Evolutivo-Terapèutica (OET) de l'àmbit d'Urgències, que cada any s'obren coincidint amb l'època de demanda estacional. Els altres 24 llits s'ubiquen a Santa Fe, per donar resposta als pacients que requereixen estar ingressats entre 3 i 5 dies.

A **Pediatría** també es compta amb la possibilitat d'ampliar els llits disponibles, dels 30 habituals fins a 44, amb el desdoblament de les habitacions.

A més a més dels **24 llits** de què disposem durant tot l'any a l'**Hospital de Terrassa** per derivar els malalts mèdics que no podem absorbir en els nostres dispositius, aquests mesos també podem derivar els pacients de demanda estacional a l'**Hospital General de Catalunya**.

A partir d'aquest gener està disponible, a l'àrea d'Emergències, una **nova sala per a 14 llits** destinats a pacients en observació, en l'espera de l'alta o d'ingrés. Aquests llits s'ubicaran a l'espai que havia estat la sala de relax dels professionals i tenen el principal objectiu d'**evitar la ubicació de malalts al passadís d'Emergències**.

Ampliació d'horaris d'atenció

L'**Hospital de Dia de Malalties Respiratòries** ha ampliat l'horari d'atenció: de 8 del matí fins a les 10 de la nit. Aquest dispositiu contribueix a descongestionar les urgències hospitalàries, amb l'atenció d'un gran nombre de pacients amb malaltia pulmonar obstructiva crònica (MPOC), hiper-freqüentadors i altres malalts amb descompensacions lleus moderades.

S'ha **ampliat l'horari d'atenció al CAP Can Rull**, entre les 8 del vespre i les 10 de la nit, per atendre tota la demanda d'urgències addicional a la consulta programada i espontània.

Les **Consultes Externes de Pediatría** podran ampliar el seu horari d'atenció, amb 10 hores més a la setmana, en cas de necessitat.

Ampliació de recursos humans

S'han contractat **25 professionals assistencials de reforç**, a temps complet, durant l'època de demanda estacional. Aquests professionals estan distribuïts en diferents àmbits d'atenció.

Els recursos humans del Servei d'**Hospitalització Domiciliària** també es podran ampliar en cas de necessitat.

Hospital de Sabadell



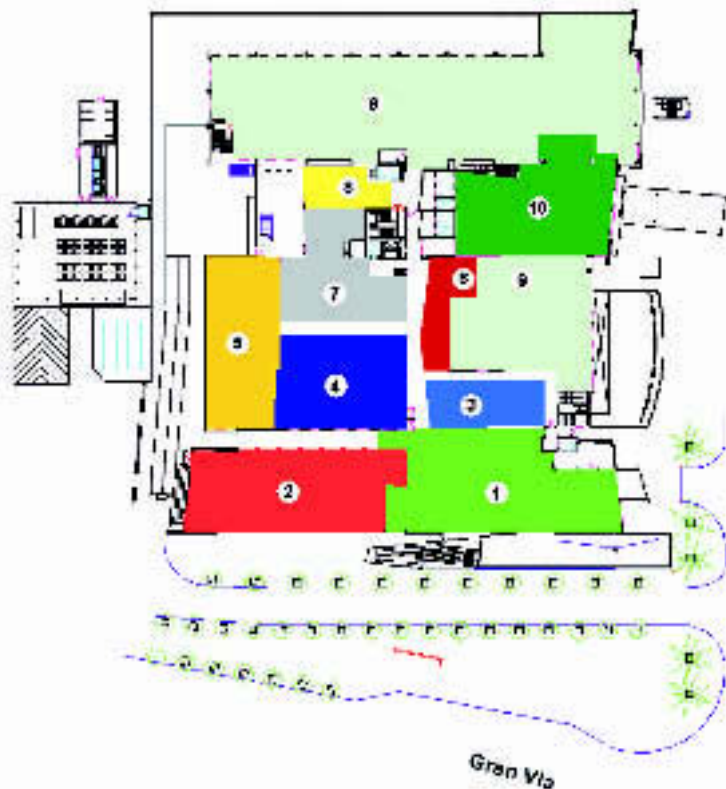
La unificació d'Urgències i Emergències es farà realitat a la propera tardor

La unificació dels dispositius d'Urgències i Emergències es farà realitat a la propera tardor. Tot i que en un principi s'havia anunciat la unificació en iniciar-se el 2003, els terminis legals que s'han de complir per a tot el procés de concurs públic i d'execució de les obres han obligat a aquest ajornament.

Com ja us vam explicar en la darrera edició del **taulreport**, aquesta unificació es porta a terme aprofitant la posada en marxa dels Punts d'Atenció Continuada d'Atenció Primària a la ciutat, al CAP Sant Fèlix i al CAP Ca n'Oriac.

A l'Hospital de Sabadell s'ha creat un grup operatiu format per una quinzena de professionals dels àmbits d'urgències i consultes externes, que ja ha definit el disseny de la nova àrea única d'Urgències (veure el gràfic de sota). El nou àmbit s'ubicarà a la zona de les actuals Emergències i ocuparà una superfície d'uns 2.400 metres quadrats útils, un cop estiguin enllestides les obres necessàries.

Un dels trets més rellevants d'aquest disseny és que diferencia tres nivells d'atenció, en funció de la gravetat de les persones. El triatge serà únic i s'evitaran, diàriament, uns 60 trasllats de mitjana que actualment es produeixen entre els dos dispositius, distanciats a 300 metres.



Nivells d'atenció i dispositius:

Nivell A	Urgent per a malalts d'alt risc	Boxos
Nivell B	Urgent	Boxos
Nivell C	Urgent de menor gravetat	Consultoris

- 1 Accés i triatge general.
Atenció mèdico-quirúrgica nivell C. Sala d'espera general.
- 2 Atenció mèdico-quirúrgica i traumatologia nivell A.
- 3 Atenció mèdico-quirúrgica nivell B.
- 4 Atenció pediàtrica integrada tots els nivells. Sala d'espera pròpia.
- 5 Sala d'observació general. 28 llits.
- 6 Radiologia. Sala d'espera pròpia.
- 7 Atenció traumatologia nivells B i C. Sala d'espera pròpia.
- 8 Espais tècnics per a professionals
- 9 Consultes externes i hospitals de dia. Sense actuació.
- 10 Vestíbul edifici Taulí. Sense actuació.



El cronograma de la unificació d'Urgències i Emergències

El procés d'unificació de les Urgències i Emergències s'està fent de manera progressiva, seguint un calendari que preveu els terminis per als projectes, concursos públics i obres. A través del següent cronograma podreu seguir l'evolució del que queda per fer:

	gen	feb	mrç	abr	mai	jny	jul	ago	set
Obra sala observació nivell B i radiologia									
Obra OET a planta F Santa Fe									
Projecte, concurs i obra sala observació 28 llits									
Projecte i concurs accés Urgències / Emergències									
Obra i trasllat VAM a l'actual caseta metadona									
Projecte, concurs i obra Pediatria									
Projecte, concurs i obra COT									
Concurs i obra CCEE a VII Centenari									
Obra Sala de de Treball Urgències									

'La Caixa' regala joguines als nens hospitalitzats



La Caixa d'Estalvis i Pensions de Barcelona, en el marc de la campanya «Joguines Solidàries» va lliurar a la nostra institució, el passat 11 de desembre, un lot de joguines destinades a l'àrea de pediatria de l'Hospital de Sabadell. Una part d'aquestes joguines, bàsicament lúdiques i educatives, ha permès renovar el material de la Ludoteca i de l'Aula Hospitalària, mentre que l'altra part es va distribuir entre els nens hospitalitzats la nit de Reis. A la foto, Albert López, directiu de «La Caixa», en el moment d'entregar les joguines a Pablo Hernando, cap dels Serveis d'Atenció al Client de la Corporació.

Pallassos sense Fronteres tornen al Parc Taulí



La Sala d'Actes de la Corporació es va tornar a omplir, el passat 12 de desembre, de somriures infantils provocats per l'actuació dels Pallassos sense Fronteres, que ens han tornat a visitar amb la col·laboració del Servei de Correus. L'acte, organitzat des de l'àmbit de pediatria de l'Hospital de Sabadell, va tornar a omplir la sala de pacients d'aquest servei, molts d'ells hospitalitzats, i de fills de professionals de la institució que no es van voler perdre una oportunitat com aquesta per riure i somriure.



El Centre Quirúrgic

En la darrera edició del taulíreport us informàvem dels nomenaments de les noves direccions clíniques a l'Hospital de Sabadell, que es van produir el passat mes d'octubre en el marc del procés de reordenament directiu i organitzatiu, portat a terme en aquest centre de la Corporació. Avui encetem una sèrie d'articles que té l'objectiu de presentar-vos, de manera molt sintètica, els grans trets de cada un d'aquests àmbits dirigits per càrrecs directius d'alta responsabilitat.

La missió del Centre Quirúrgic

Com a centre d'activitat, el Centre Quirúrgic té la missió de donar assistència quirúrgica i anestesiològica resolutiva, de qualitat i excel·lència als malalts de la nostra població de referència.

Especialitats quirúrgiques a l'HS

- > Traumatologia.
- > Cirurgia General i Digestiva.
- > Anestèsia i Reanimació.
- > Oftalmologia.
- > Otorrinolaringologia.
- > Urologia.
- > Cirurgia vascular.

Especialitats de suport:

- > Neurocirurgia.
- > Cirurgia maxil·lofacial.
- > Cirurgia plàstica.

Dispositius assistencials

- > Bloc Quirúrgic Central (9 quiròfans).
- > Centre Quirúrgic Ambulatori (4 quiròfans).
- > Unitats d'hospitalització.
- > Consultes Externes.
- > Gabinetes Diagnòstics i Terapèutics.
- > Hospitals de Dia.
- > Unitat de preparació quirúrgica.
- > Unitat polivalent de curta estada.



El Dr. Antoni Giménez, director clínic del Centre Quirúrgic, al seu despatx **S.R.**

Els projectes de futur

A curt termini:

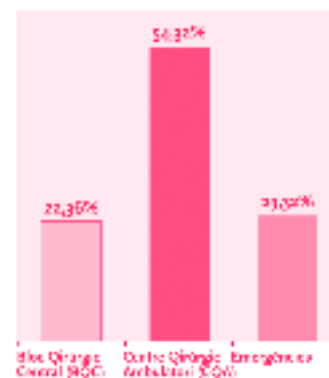
- > Potenciar el Centre Quirúrgic Ambulatori (CQA), establint un índex de substitució de cirurgia ambulatoria per patologies.
 - > Potenciar l'hospitalització de curta estada.
 - > Potenciar l'hospitalització domiciliària.
 - > Obertura d'un Hospital de Dia Quirúrgic que aglutini la Clínica del Dolor, Vascular, Otorrinolaringologia i Urologia.
- Tot això ens farà ser més efectius per poder disminuir parcialment les llistes d'espera quirúrgiques.

A mig termini:

- > Establir consentiments informats per a totes les patologies i protocols i guies clíniques.
- > Definir un catàleg de serveis per especialitats, que ens permetrà donar a conèixer tot allò que oferim a la població i la nostra capacitat per resoldre-ho.

L'activitat

Percentatge d'intervencions quirúrgiques per dispositiu i procedència.





La UDIAT realitza, per primera vegada a Catalunya, una nova tècnica sense cirurgia per tractar miomes

Els professionals de la Unitat de Radiologia Vasculard i Intervencionista (URVI) de la UDIAT, en col·laboració amb els serveis de Ginecologia i Obstetria i d'Anestesiologia de l'Hospital de Sabadell han realitzat, per primera vegada a Catalunya, una nova tècnica sense cirurgia per tractar tumors benignes (miomes) uterins. El principal avantatge que aporta aquesta tècnica, anomenada "embolització de mioma uteri" és que evita l'extirpació de l'úter (histerectomia) en els casos de tumors benignes de gran tamany. En conseqüència, evita l'esterilitat de les dones que s'han de sotmetre a aquest tipus d'intervenció.

L'embolització consisteix en l'oclusió total i permanent de les artèries que envolten el mioma. Això provoca la falta de flux de sang en el tumor, fet que produeix que involucioni, deixi de sagnar i es redueixi el seu volum. Aquest procediment es realitza sota sedació endovenosa o anestèsia epidural. Les pacients són donades d'alta entre les 12 i les 36 hores posteriors a la intervenció i es poden reincorporar a les seves activitats habituals al cap d'una setmana. D'altra banda, la histerectomia tradicional, com a intervenció de cirurgia major, requereix d'anestèsia general i de més dies d'hospitalització i de convalescència.

Les dues primeres embolitzacions de mioma realitzades al Parc Taulí han comptat amb la participació de la Dra. Isabel Pinto, radiòloga intervencionista de la Clínica La Moncloa de Madrid. Pinto és experta en aquesta tècnica amb un ampli reconeixement a nivell nacional i internacional pels seus treballs



Una imatge de la sala de la URVI durant una intervenció. **M.A.**

realitzats sobre el tema. En la seva estada a Sabadell va compartir la seva experiència amb el Dr. Joan Falcó, responsable de la Unitat de Radiologia Vasculard i Intervencionista, i el Dr. Joan Perendreu. Aquest nou enfocament en el tractament dels miomes aportarà una millora en el tractament simptomàtic de les pacients afectades que, actualment, sols disposen de la histerectomia com a alternativa quirúrgica.



l'alcalde Bustos i el conseller Pomés, en la seva arribada al Parc Taulí. **M.A.**

El conseller Pomés, al Xè aniversari de la UDIAT

El nou conseller de Sanitat de la Generalitat, Xavier Pomés, va assistir a l'acte de celebració del Xè aniversari de la UDIAT, que va estar presidit per l'alcalde de Sabadell, Manuel Bustos, el passat 25 de novembre. El vicerector de la UAB i membre del nostre Consell de Govern, Prof. Miquel Vilardell, va parlar sobre «La pràctica mèdica i les noves tecnologies», qui va tenir una excel·lent acollida. Entre el públic va destacar la presència del rector de la UAB, Lluís Ferrer i el president de la Caixa de Sabadell, Manel Grau.

Albada

Centre Sociosanitari



El projecte Cant Coral per a pacients amb demència de l'Albada, en la segona temporada

El projecte 'Cant Coral per a pacients amb demència', es realitza a la Unitat d'Estimulació Cognitiva i Funcional (UECIF) del Centre Albada amb la col·laboració de la Fundació 'La Caixa'. La Unitat està destinada al tractament i rehabilitació de pacients amb demència en fase lleu i moderada, amb l'objectiu de millorar la qualitat de vida del pacient i la família, i frenar-ne el deteriorament.

En general, la vivència de participar en el Cant Coral ha estat una experiència molt positiva i enriquidora per a tots els pacients a nivell emocional, social i cognitiu i també pels familiars, voluntaris, professionals i coordinadors del projecte. En concret, en un procés degeneratiu com és la demència i amb una activitat musical com el Cant Coral, s'ha aconseguit establir aspectes tant importants com la capacitat cognitiva, afectiva i funcional i incrementar la interacció social de la persona amb demència.



Els membres de la Coral Albada en un dels assaigos que fan cada divendres **S.C**

A més a més, tenint en compte l'alt risc dels familiars de patir alteracions de l'estat d'ànim i aïllament social progressiu, es considera molt important haver assolit una millora en l'ànim dels cuidadors i potenciar el contacte amb la comunitat. Per tant, podem considerar el Cant Coral no únicament com una experiència lúdica, sinó com una activitat terapèutica, dirigida tant als pacients amb demència com als seus familiars i amb efectes positius en tots el àmbits.

Sabadell Gent Gran

Centre de Serveis



Oberta la inscripció al Club Social del centre

Durant el mes de desembre s'ha obert la inscripció per a un nou servei de Sabadell Gent Gran, el Club Social, amb el qual es pretén la dinamització del col·lectiu de la gent gran a través de la realització d'activitats socials, culturals, lúdiques i d'oci, entre d'altres. El Club té un caràcter obert i vocació d'acollir com a socis a totes aquelles persones que ho desitgin, sempre que compleixin els requisits i el perfil necessari per a la seva integració al col·lectiu, més enllà dels usuaris d'altres serveis de Sabadell Gent Gran, els quals, naturalment, també estan cridats a formar-ne part.

És de destacar que les activitats organitzades pel Club també resten obertes a les persones que no ostentin la condició de soci, previ abonament del preu establert per participar en cada activitat per als no socis.

Persones que poden ser sòcies i alguns avantatges:

Tota persona major de 65 anys que tingui interès podrà ser soci prèvia petició a Sabadell Gent Gran, el pagament de la quota d'inscripció (10 euros) i la quota mensual de 3 euros.

Els professionals jubilats de la Corporació, que no hauran d'abonar la quota d'inscripció.

Les persones que es van fer sòcies durant el mes de desembre no van pagar la quota d'aquest mes.

D'altra banda, tota persona o entitat que estigui interessada en cooperar en les activitats que realitzi el Club podrà fer-ho ostentant la condició de **soci honorífic** i, en aquest sentit, abonarà la quota de soci i tindrà la condició identificada en el carnet.

Atenció Primària



Parc Taulí

La grip

La grip és una malaltia provoca da per un virus molt contagiós, generalment lleu, que apareix cíclicament cada tardor-hivern.

Els símptomes que dona són febre de 3 a 5 dies de duració, artromiàlgies (sensació d'apallissament), mal de cap, tos, mal de coll, mucositat i mal-estar general.

La tos, especialment aquella tos seca molt molesta, pot durar entre 7 i 10 dies. No s'ha de confondre el refredat amb la

grip; la grip dona febre molt alta durant 3-4 dies, mentre que el refredat no acostuma a donar-ne tanta.

Els tractaments

La grip no es cura amb mitjans casolans, però poden ajudar molt a trobar-nos millor. En realitat els tractaments que es donen habitualment són per als símptomes, la febre, la mucositat, el malestar general... per tant, els mitjans casolans com les gàrgares o

vafos. Beure força líquid i fer repós un parell de dies al llit, poden ajudar a les persones amb la grip a trobar-se millor. No s'ha de prendre anti-biòtic.

El contagi

La grip s'encomana en tossir, en parlar i esternudar una persona malalta. És molt contagiosa, especialment els 3 primers dies dels símptomes.

Les vacunes són recomanables per als majors de 65 anys, persones amb malalties pulmonars, o altres malalties cròniques, dones embarassades que estiguin al primer o segon trimestre d'embaràs, professionals sanitaris i els col·lectius que treballen per a la seguretat, com bombers, policia...

Salut Mental



Parc Taulí

Destacable participació en els dos congressos catalans de Salut Mental

Els professionals de Salut Mental Parc Taulí van tenir una destacada participació en el I Congrés Català de Salut Mental del Nen i l'Adolescent, celebrat el mes de novembre a l'Hospital Sant Joan de Déu de Barcelona, amb la participació i presència de destacats experts. Concretament, de la nostra institució van participar-hi 7 professionals, els quals van ser els responsables d'elaborar el document 'Prevenició i treball en xarxa', que va tenir un important ressó entre els assistents.

Aquest document és un diagnòstic de la situació actual de les diverses xarxes d'atenció a la infància i adolescència a Catalunya. Alhora, fa una sèrie d'aportacions tendents a convertir la coordinació en col·laboració entre els diversos departaments implicats (Sanitat, Justícia, Benestar Social i Ensenyament). El director de Salut Mental Parc Taulí, el Dr. Josep Moya, va ser el responsable de fer la presentació del treball, que va generar un intens debat.

Properament també està prevista una destacada participació de diversos professionals de Salut Mental Parc Taulí en el II Congrés Català de Salut Mental, que tindrà lloc el proper febrer a l'Auditori Winthertur de Barcelona. En aquesta ocasió, està previst presentar el document 'Salut / Malaltia'. Aquest document revisa les bases conceptuals del que s'entèn per salut mental i per malaltia mental i fa una anàlisi de l'impacte de les transformacions socials sobre la subjectivitat.

D'altra banda, en aquest mateix congrés també està prevista la participació del responsable del Programa de Counseling del Servei de Prevenició de la Corporació, el Dr. Albert Mariné. Concretament, el Dr. Mariné participà en el plenari sobre 'Ètica i comunitat', amb la ponència 'Treball, oci i salut'. També serà ponent en el fòrum de debat sobre la presentació de la 'Plataforma de Salut Mental', com a representant de la Secció de Psiquiatres del Col·legi de Metges de Barcelona.

[l'entrevista]

Pere Obiols: «Mentre hi hagi una medicina pública bona, hi haurà llistes d'espera»

Ocupa la regidora de Salut de l'Ajuntament de Sabadell des de juliol de 1999, quan va decidir penjar, per un temps i amb una excedència, el pijama de cap de cirurgia pediàtrica de l'Hospital de Sabadell. Des de llavors i com a representant d'una de les entitats que formen part de la Corporació, Pere Obiols també és membre del nostre Consell de Govern. Es torna a presentar com a alcaldable per CiU a les properes eleccions municipals, però reconeix que una de les majors probabilitats que hi ha és que es repeteixi l'actual govern de coalició, que li permetria mantenir-se com a regidor durant quatre anys més. En aquesta entrevista ens parla amb l'experiència que li està aportant 'viure' el Taulí des de totes aquestes perspectives.

Què ha après en aquest temps que fa que és regidor?

Buff... moltíssimes coses... he après molt més de la ciutat, molt més del Taulí i de la Sanitat Pública. He après molt més de professionals sanitaris que no són del Taulí, de malalts que estan encara per atendre a la ciutat de Sabadell... He après a relacionar-me amb l'administració... he après moltíssim...

Vostè que coneix bé el Taulí, quin balanç fa de la seva evolució des de la perspectiva que té ara?

Jo, el Taulí, el conec des dels seus inicis. A finals dels 60 ja estava a Santa Fe, després a la Mútua, a la Salut i posteriorment, a principis dels 70, al Nen Jesús.... El Taulí va fer un salt endavant importantíssim en constituir-se com un gran hospital i en fer molta més recerca i docència. Funciona molt bé, però per la zona a què ha

«Si no es destinen més recursos a la Sanitat i a l'Ensenyament, tindrem problemes»

de donar cobertura no en dona prou, i això fa que tinguem aquestes llistes d'espera tan brutals i les urgències col·lapsades. Tot i que també és cert que mentre hi hagi una medicina pública bona, hi haurà llistes d'espera. Però encara no hem aconseguit tenir tot el que hauríem de tenir per la zona on estem....

De què depèn, que ho tinguem?

Bé, depèn de recursos, no? Hem de dir que depèn de la Generalitat. La Generalitat depèn d'un finançament



que fins ara era estatal. I a Espanya tenim una certa manca de diner públic i també de diner privat dedicat a la Sanitat, comparativament amb altres estats europeus com el nostre... doncs s'han de posar més diners en sanitat. Perquè això s'està suportant a costa d'uns sous dels professionals molt per sota de la mitjana europea i d'unes llistes d'espera molt per sobre de la mitjana europea.

«El ciutadà no ha vist una diferència evident amb la reforma de l'atenció primària»

En algun moment ha «beneficiat» al Taulí, d'alguna manera, tenir un regidor de salut del mateix color polític que la pròpia Generalitat?

Jo no sé si se n'ha beneficiat o no, perquè no podem provar a fer-ho d'una altra manera. El cert és que jo he tingut línia directa amb la conselleria i he pogut explicar les problemàtiques, però també és cert que no he pogut fer una postura reivindicativa a ultrança perquè conec les dificultats que té la conselleria. I no només la catalana. Igual passa amb l'ensenyament, si no es destinen més recursos públics a aquests dos serveis, que ajuden a disminuir les diferències socials, doncs tindrem problemes...

Fa poc hem canviat de Conseller de Sanitat. Com creu que ens afectarà aquest canvi?

Jo ja he conegut quatre consellers de Sanitat, directament. Tant el conseller Laporte com el conseller Trias van apostar molt fort pel Taulí, i amb això es va aconseguir aquest model capdavanter... Jo crec que el conseller nou és un conseller molt resolutiu. És anestesiològ. I els anestesiològics saben solucionar els problemes amb rapidesa. Crec que les negociacions són molt positives perquè el 2003 sigui encara millor que el 2002.

Quines són les contribucions que s'han fet des de l'Ajuntament de Sabadell per al Parc Taulí, com a entitat de la qual forma part?

La negociació per aconseguir els diners pel nou Santa Fe, els diners que s'han aportat per les dificultats financeres dels darrers anys del Taulí... Això és una part, que en el fons probablement només és fer justícia... Una de les primeres coses que també vam fer en entrar al govern va ser solucionar un repte que tenia el Taulí amb l'Ajuntament: treure un impost molt important com és l'IBI.

De la recent enquesta de salut que heu fet a Sabadell, quina conclusió destaca?

Una cosa curiosa, que va ser de les primeres que vaig mirar i que em

va cridar l'atenció, és que a tots els CAP es posa pràcticament la mateixa nota, un 7,5, amb centèsimes de diferència en la valoració que fan els diferents districtes, tinguin o no tots els centres reformats.

Això què li fa pensar?

Que s'hi ha destinat molts diners per fer la reforma d'atenció primària i que, realment, el ciutadà no ha vist una diferència evident. La diferència evident només està objectivitzada en què es gasta menys en farmàcia en els reformats. En canvi, potser des d'aquests centres es fan més derivacions hospitalàries... Però realment el nivell de salut i el nivell de satisfacció dels usuaris és pràcticament el mateix.

A Sabadell, què creu que genera la reticència d'alguns sectors a què el Taulí gestioni primària?

Està claríssim... Aquesta por la generen els professionals que saben que ser de l'ICS a ser del Taulí hi ha molta diferència. El professional de l'ICS està molt cobert per la seva institució, té molts 'drets laborals' i, en canvi, els gestionats per institucions tipus Taulí estan més controlats per la direcció i treballen més i donen més bon servei al públic. Per tant, els professionals que són de l'ICS no volen dependre d'altres institucions, perquè saben que estaran més controlats. En el cas de Can Rull, això va coincidir amb què els professionals s'havien de reformar, i molts metges i personal d'infermeria no volien entrar a la reforma. Per tant, s'hi van ajuntar la gana amb les ganes de menjar.



01" Un llibre

03" Una pel·lícula

05" Una afició

08" Un plat

10" Un viatge

El último judío

Buscar al soldado Ryan

La informática i la nàutica

Pa amb tomàquet amb arenga i raim

L'Índia

12" Una cançó

15" Un actor

17" Un polític

19" Un repte

20" Un desig

Els segadors

Cantinflas

Artur Mas

Obtenir 7 regidors per CIU

La globalització del benestar

Canviant de tema, què passa amb l'Aliança?

Des que jo ocupo la regidoria de Salut estem en contacte amb l'Aliança per reobrir-la. Però bé, ha anat passant el que ha passat i, afortunadament, ara ja ha estat intervinguda per la Generalitat i s'ha decidit posar aquest edifici a la venda. Hi ha un col·lectiu de Sabadell que proposa que s'ho quedi la Generalitat i ho doni a la ciutat. Això és difícil, perquè la Generalitat vol salvar l'Aliança. I una de les maneres és venent patrimoni allà on no hi ha activitat, per poder fer una entrada de diners i no deixar tota una sèrie de mutualistes i treballadors a l'atur. D'altra banda, això permet que hi hagi operadors interessats en posar en marxa aquest edifici... i una de les possibilitats és que

«Em sento molt més còmode amb allò quirúrgic i agut que amb allò mèdic i crònic»

l'Ajuntament actui de pal de paller, que el compri, el vagi reformant a trossos i el posi a disposició d'operadors sanitaris, sobretot pensant en serveis socio-sanitaris, és a dir malalts crònics, amb problemes mentals, problemes neurològics, problemes de vellesa i, per què no, alguns llits privats, perquè Sabadell no té llits privats i el Taulí ja hem dit que està absolutament col·lapsat. Estem amb negociacions amb l'Aliança, amb operadors i amb les conselleries d'Economia i de Sanitat per trobar la fórmula més justa possible i amb un predomini importantíssim de llits finançats públicament... i vaja, estem en això.

Vostè torna a ser alcaldable per CiU a les properes eleccions municipals. Sincerament, què creu que passarà?

Sincerament... (riu...) jo crec que aniran molt bé. Crec que els resultats no seran significativament molt diferents. Probablement el grup de l'Entesa no treurà els 9 regidors que té ara i, per tant, el PSC, CiU i ERC creixeran. Ens sembla que hem fet molt bona feina a l'Ajuntament i hi ha moltes possibilitats de reproduir el model de coalició. Nosaltres hem estat còmodes amb l'alcalde. Joestic content que se m'hagi permès ser regidor de salut i, per tant, poden canviar molt les coses, però la tendència natural seria repetir-ho. Sembla que els polítics ens hem tornat assenyats i veiem que les confrontacions no porten a res. A vegades, les sigles al darrere no deixen de ser una capa de barnís, però les persones són molt importants. I a l'equip de govern de Sabadell ens hem avingut molt.

Com a metge, quin és l'atractiu que té la política, per decidir-se a dedicar un temps de la seva carrera?

Jo diria que quan et fas metge ho fas per ajudar els demés en els moments més fots, davant d'una malaltia, crònica o aguda. Però arriba un moment que te'n adones que hi ha problemes que si no s'arreglen des del punt de vista polític són difícils de

solucionar. Per això, hi ha molts metges que s'han llençat a la política. Jo crec que és aquest esperit entre la tècnica i la humanitat i aquestes ganes de voler solucionar problemes. A més a més, dins de la regidora també faig de metge. Aquí m'he tingut que encarar amb els problemes de la legionella, de les vaques boges en el seu moment, en el disseny dels CAP... per tant, jo segueixo fent de metge. Haig de dir que jo em sento molt còmode amb lo allò quirúrgic i agut. Em costa molt més d'entendre allò crònic i mèdic. Però el fet d'estar de regidor també m'ha fet entendre aquesta altra realitat de les «malalties» que no pots solucionar de manera ràpida, sinó que moltes vegades l'únic que pots fer és alleujar, com és el cas de les llistes d'espera.



El Dr. Obiols al seu despatx de l'Ajuntament de Sabadell. **Fotografies: JUAMMA PELÁEZ**

Fins quan li agradaria continuar com a regidor de Salut?

Jo crec que, lògicament, els propers quatre anys hauria de seguir sent regidor de salut. També és cert que no m'agradaria eternitzar-me en aquest càrrec, perquè crec que els càrrecs polítics han de ser limitats. Sens dubte, qui dona la limitació és la població, però un mateix ha de tenir seny. L'alternança de les persones en el poder és molt important... I jo sóc metge, sóc cap del servei de cirurgia pediàtrica del Taulí i aquí m'agradaria jubilar-me. Per això em vaig tirar a la piscina. Si no hagués sabut que posteriorment podia tornar al Taulí, probablement no m'hauria dedicat a la política.. Jo crec que un dels problemes que té avui dedicar-se a la política és el retorn. Al professional lliberal li és difícil dedicar-s'hi per això. Per tant, només ens hi podem dedicar els que som funcionaris de professió o estem en empreses grosses com aquesta nostra. He vist drames amb això. **SANDRA ÀLVARO**

[què sabem de...?]

Què sabem del càncer infantil?

El dia 21 de desembre es va celebrar el Dia Nacional del Nen amb Càncer. Actualment aquesta malaltia afecta a 2.500 nens de Catalunya

En els últims 15 anys la xifra de supervivència del càncer infantil s'ha duplicat, arribant al 71% segons el tipus de tumor. En alguns casos l'índex de curació és del 95-100%. Hem parlat amb la Dra. Montserrat Melo, onco-hematòloga pediàtrica del nostre hospital, amb 25 anys d'experiència tractant nens amb malalties oncològiques.

Dra. Melo, per començar, què és el càncer?

El càncer és un creixement incontrolat de cèl·lules malignes en un lloc determinat del cos.

Per què es produeix?

Es produeix per causes múltiples i complexes. En molts casos la causa és indeterminada. Les més freqüents i conegudes són les radiacions (que produeixen sobretot leucèmies i càncers de tiroïdes), alguns agents químics (per exemple el benzol), i els virus (causants de determinats limfomes). Altres causes de tipus immunològic i malalties que predisposen a tenir-lo (pacients amb defenses disminuïdes) i les causes genètiques (per predisposició o antecedents familiars).

Amb quins símptomes es presenta?

Varien en funció del tipus de càncer. Per exemple, amb la leucèmia (càncer de la sang) es poden produir hemorràgies, pal·lidesa, procés infecciós i febril. En el cas de tumors cerebrals es poden presentar amb vòmits, mal de cap i atàxia (caminar de manera inestable). En els tumors toràcics, es pot donar una sensació d'ofec. En el tumor abdominal es pot detectar un bony i mal de panxa i en el cas del tumor ossi, dolor i impotència funcional d'una extremitat.

Com es diagnostica?

Bàsicament amb proves de laboratori, diagnòstic per la imatge i anatomia patològica. En el cas de la leucèmia, mitjançant una analítica i una punció de la medul·la òssia. En la resta de tumors es realitzen diferents proves com la TAC, ressonància magnètica, radio-grafies i ecografies. També es fa una punció, biòpsia o s'extirpa i s'analitza.

Quina és la incidència del càncer infantil en la població?

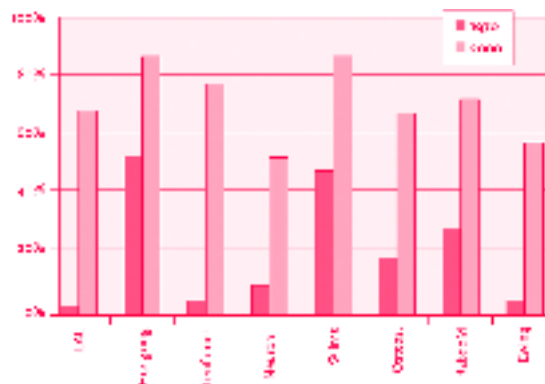
A Espanya i Catalunya la incidència és de 13,2 casos nous anuals per cada 100.000 nens entre 0 i 18 anys. Són dades molt similars a les europees. Aquesta xifra significa que es diagnostiquen a Espanya 900 casos nous cada any. En la nostra àrea de referència es diagnostiquen uns 10 casos nous anuals. No obstant, la incidència del càncer infantil és molt inferior a la dels adults.

Quins són els tipus de tumors cancerígens en el nen?

Depèn del tipus de teixit o òrgan afectat:

- > La leucèmia (proliferació anormal de cèl·lules sanguínies).
- > Els limfomes (tumors de ganglis).
- > Els tumors cerebrals.
- > Altres tumors, no tan freqüents en els nens, que afecten els ronyons, els músculs, els ossos, els òrgans genitals i el fetge. El càncer de pulmó, del tub digestiu i de pell, freqüents en adults, gairebé mai no s'observen en el nen.

Evolució de l'índex de curació del càncer infantil en 30 anys



Quins tractaments s'apliquen per curar aquesta malaltia?

Hi ha 4 tipus de tractaments que s'apliquen en funció del tipus de tumor:

- > **Cirurgia:** Pot ser curativa en casos concrets, amb l'extirpació del tumor. En altres casos, primer s'aplica primer quimioteràpia per reduir el tumor i després es practica la cirurgia.
- > **Quimioteràpia:** Consisteix en l'administració de medicaments per vies endovenosa, oral o subcutània que destrueix les cèl·lules

neoplàsiques que produeixen la malaltia. Una de les conseqüències de l'actuació de la quimioteràpia és la destrucció de cèl·lules sanes que produirà diferents efectes secundaris (disminució de les defenses de l'organisme, infeccions, vòmits, caiguda del cabell...), tot i que a l'actualitat hi ha medicacions per contrarestar aquests efectes.

> **Radioteràpia:** Consisteix en administrar radiacions sobre el lloc on hi ha hagut el tumor, per acabar d'eliminar les cèl·lules cancerígenes. La majoria de vegades es fa posterior o en fase

En la nostra àrea de referència es diagnostiquen uns 10 casos nous a l'any

intermitja a la quimioteràpia. A vegades s'administra per reduir el tumor si per cirurgia no es pot extreure o la quimioteràpia no l'ha eliminat del tot.

> **Trasplantament de moll d'ós:** no és una intervenció sinó una transfusió de cèl·lules mare o 'joves'.

Com es fa aquesta transfusió ?

El trasplantament pot provenir de tres fonts:

- > De sang del cordó umbilical d'un donant.
- > De sang perifèrica: el donant rep un tractament per estimular les cèl·lules mare que després es recullen i serviran per al trasplantament del pacient. No és una operació sinó una transfusió.
- > De la punció de la medul·la òssia: la manera de recollir les cèl·lules és per punció.

Tipus de trasplantaments:

- > Al·logènics: el donant és una persona familiar que reuneix unes característiques idèntiques de compatibilitat entre les seves cèl·lules i les del malalt.
- > Singènics: el donant és un germà bessó.
- > Autòleg: el donant és el mateix pacient (quan la seva medul·la no està afectada)
- > No emparentat: donant no familiar. S'obté del Registre Internacional de Donants de Moll d'Os.

El càncer infantil es cura?

El 71% dels nens i adolescents amb càncer poden ser curats amb els tractaments de què disposem en l'actualitat, tot i que



La Dra. Melo, al centre de la imatge, a l'Hospital de Dia de Pediatria. **M.A.**

varia segons el tipus de tumor i de la seva invasió. En alguns casos l'índex de curació és del 95-100%. Fa 10 anys l'índex de curació era del 63% i fa 20 anys era del 52%. S'ha avançat molt en els tractaments en aquests últims 20 anys.

Com s'aborda aquesta malaltia en el nostre hospital?

Habitualment el diagnòstic es fa en règim d'hospitalització. Un cop diagnosticat es fa l'estudi d'extensió i s'inicia el tractament prèvia informació als pares, evidentment. El tractament de la malaltia, sempre que es pot, es fa a l'Hospital de Dia, que actualment funciona de 8 del matí a 5 de la tarda, de dilluns a divendres, amb l'objectiu d'evitar-ne l'hospitalització i per garantir la màxima qualitat de vida i normalitat per al nen.

El tractament, sempre que es pot, es fa a l'Hospital de Dia

Com afecta la malaltia en l'edat escolar?

La primera fase és la més dura i traumàtica, suposa un trencament de la vida normal. Una vegada que es comença el tractament, s'intenta continuar amb l'escolarització del nen, ja sigui a la seva escola, a l'Aula Hospitalària quan està ingressat, o bé a través de beques, mitjançant les quals pot anar un professor a casa seva.

Quin tipus de suport poden rebre les famílies que tenen un nen malalt de càncer al nostre hospital?

Des del suport de tots els professionals, fins el suport psicològic en el mateix hospital, a l'ajuda de les assistents socials, i també un suport general a través de diverses fundacions, com l'Associació Contra el Càncer, la Fundació Enriqueta Vilavecchia que organitza colònies, cursos, viatges a Eurodisney, festes, entre altres activitats, o la Fundació Somni del Nens que dóna suport psicològic tant al nen com a la família dels nens que pateixen una malaltia crònica. **MONTSE ARMENTEROS**

[notícies dels centres de serveis]

CISC

centre integral de serveis comuns

La gestió mediambiental al Parc Taulí

L'activitat de la CSPT genera una sèrie d'impactes mediambientals que és necessari identificar, avaluar, controlar i, a mida del possible, prevenir i minimitzar. Els aspectes mediambientals comprenen àrees d'incidència de diferent índole: generació de residus, emissions atmosfèriques, aigües residuals, utilització de matèries primeres, soroll... A banda de l'impacte en el mediambient, una bona gestió d'aquest tema té també incidència en la planificació econòmica, en la imatge pública i en la responsabilitat social. Valgui una mostra de les actuacions en curs.

En emissions atmosfèriques:

- > Controls periòdics dels cremadors de les calderes per a una bona combustió.
- > Utilització de gas R-22/alternatius als HCFC o CFC's en els equips de producció de fred.
- > Revisions periòdiques dels equips de climatització, per tal de prevenir i reduir al mínim els escapaments de fluids refrigerants.
- > Utilització d'equips de filtració en les campanes d'extracció de Cuina i flux laminar de Farmàcia i Laboratori.
- > Energies renovables amb cèl·lules foto-tèrmiques per producció d'aigua calenta sanitària.
- > Substitució de gas haló per alternatius en sistemes d'extinció d'incendis.

En aigües residuals:

- > Anàlisi periòdica i actuació sobre les aigües residuals abocades.
- > Instal·lació de separadors de plata als equips de revelat de radiologia, on progressivament s'instal·larà el revelat en sec.
- > Utilització de paper eixugamans amb bona biodegradabilitat i instal·lació d'equips d'aire calent.

Quan a residus:

- > Eliminació PCB's transformadors.
- > Substitució dels termòmetres de mercuri per digitals.
- > Classificació i gestió dels residus segons segons normativa vigent.
- > Retirada i eliminació de residus per un gestor autoritzat de piles i fluorescents esgotats, olis vegetals i minerals, xilol i alcohol, plaques de RX rebutjades i runes d'obra.

CCC

centre de comunicació de la corporació

'Art Taulí' en el seu 10è aniversari

Des que el 26 de novembre de 1992 en Paco Candel va inaugurar la *Primera mostra d'arts plàstiques de l'Hospital de Sabadell*, han passat 10 anys. Aquella va ser la primera activitat organitzada pel llavors anomenat *Grup Art Taulí*, actualment *Art Taulí*. Des d'aquella data i fins ara s'han realitzat un total de 80 activitats, principalment exposicions de pintura. És de destacar, també, l'organització dels concursos commemoratius del Xè aniversari de la institució i el paper que va tenir en la gènesi del Concurs de Poesia Parc Taulí, al qual continua donant suport.



Una imatge de l'actual exposició, a la sala D del vestíbul. S.G.

En aquest 10è any d'activitat continuada, *Art Taulí* ha encetat una nova etapa, coincidint amb la seva integració al Centre per a la Comunicació Corporativa (CCC). En aquest marc, un dels projectes previstos per al 2003 és la creació d'una marca *Art Taulí*, amb l'objectiu que el públic pugui identificar tant les activitats com els espais on s'hi desenvolupen. Estem treballant perquè el disseny d'aquesta marca sigui realitzat pels alumnes de disseny gràfic de l'Escola Municipal d'Art Illa de Sabadell, els quals també són els autors del disseny del *taulíreport*.

Us convidem a visitar les successives exposicions que es muntaran durant tot el 2003 a la sala D del vestíbul Taulí, l'agenda de les quals està pràcticament tancada.

CSI

centre de serveis informàtics

Situació i perspectives del Sistema d'Informació Clínica

A principis de desembre es van activar algunes millores en el Sistema d'Informació Clínica (SIC), que suposen un important pas endavant en la consolidació d'aquest sistema com a eina de treball dels professionals assistencials de la Corporació. Entre altres funcionalitats, a partir d'ara, el SIC permet:

- > Actualitzar l'especialitat i el metge responsable de l'ingrés d'un pacient millorant, per tant, la validesa d'aquesta rellevant informació.
- > Definir formularis associats a les assistències dels pacients. Aquesta funcionalitat permet que el propi professional pugui registrar informació clínica, que aquesta informació sigui utilitzada per fer informes prèviament adaptats i realitzar les explotacions que consideri oportunes a través d'eines ofimàtiques.

Aquestes funcionalitats se sumen a les actuals: consulta d'informació clínica disponible d'un pacient (resultats de proves diagnòstiques, imatges, informes...), elaboració d'informes d'alta i registre de tumors, entre d'altres.

Recepció del hardware de Salut en Xarxa al CSI



Els servidors de Salut en Xarxa, al CSI. S.R.

A finals del passat octubre es va recepcionar, al Centre de Serveis Informàtics de la Corporació, l'equipament necessari per al projecte Salut en Xarxa suminat per Siemens i, uns dies més tard, el servidor *Interactive Voice Respons (IVR)* del *Call Center*, subminat per l'empresa ICR. Al llarg de les darreres setmanes s'ha finalitzat la seva instal·lació i posada en marxa.

CDS

centre de desenvolupament de serveis

El catàleg de serveis, un instrument de planificació

A partir del proper febrer està previst començar a treballar el catàleg de serveis dels Hospitals de Dia de la Corporació. Aquest és un dels objectius que ens hem fixat al Centre de Desenvolupament de Serveis (CDS) per aquest any, amb la finalitat de disposar de criteris comuns per als procediments diagnòstics i terapèutics que configuren l'activitat ambulatoria de la Corporació.

El pla de treball per a l'elaboració d'aquest catàleg es va fixar el passat desembre, quan es va fer una definició d'hospital de dia i es va establir un calendari de reunions amb els diferents equips assistencials que realitzen activitat d'hospital de dia: Endocrinologia i Nutrició, Nefrologia, Hepato-Digestiu, Cirurgia Cardiovascular, Oncologia, Hematologia, Pediatria, Neurologia, Reumatologia, Medicina interna, Cures pal·liatives, Malalties Infeccioses, Pneumologia, Ginecologia, Clínica del Dolor, i pel Centre de Salut Mental el de Psiquiatria d'adults i d'infantil i juvenil.



Una imatge de l'Hospital de Dia de la UDEN. S.R.

L'equip de treball, integrat per Elisenda Carrau, Engràcia Mestre, Àngels Santesmasses, Àngels Soler i Mercè Daviu, va mantenir una primera reunió el 16 de desembre per revisar els fulls de recollida de dades. També van dissenyar un formulari perquè serveixi de guió per a les diferents reunions amb els responsables mèdics i d'infermeria dels hospitals de dia descrits. També està previst continuar avançant en la definició del catàleg de serveis de les intervencions de cirurgia menor.

Aquesta feina complementa la dels centres que ja disposen del seu catàleg de serveis com la UDIAT, Atenció Primària, l'Albada i Sabadell Gent Gran. Amb això, la Corporació podrà disposar dels catàlegs de serveis i activitats assistencials que presta a la seva població per millorar l'organització de l'assistència i la planificació.

[l'institut universitari i la fundació]

L'activitat més destacada de la Fundació al 2002



Una vista de l'edifici del VII Centenari, seu de la Fundació Parc Taulí- IU. S.R.

La Fundació Parc Taulí Institut Universitari dóna suport a la gestió de la recerca i la docència dels professionals de la Corporació a través de les seves Oficines de Docència i de Recerca. Per això, l'FPT es relaciona, especialment, amb els òrgans corresponents de la Corporació, Comitès Institucionals de Docència i Recerca (CIR i CID) i Comitè Ètic d'Assajos Clínics (CEIC). També forma part del Consell Professional.

En aquesta edició del **taulireport** de principis d'any volem donar –a mode de minimemòria– quatre dades del que ha estat el treball que realitza la Fundació en diferents vessants.

Durant l'any 2002 s'ha tramitat l'avaluació de 132 projectes de recerca, dels quals, el CEIC n'ha informat 91 positivament. En aquests moments, l'FPT porta la gestió econòmica de 219 projectes, tots ells en actiu. Es distribueixen en: 99 assajos clínics; 12 assajos de productes sanitaris; 23 projectes d'investigació bàsica; 52 projectes d'investigació aplicada i 33 projectes de salut pública. El conjunt d'aquests projectes ha representat durant l'any 2002 la gestió de 770.000 euros.

Pel que fa a la docència, s'ha gestionat els 12 cursos del Programa Comú Complementari pels Metges Especialistes en Formació (MEF). Quan a la docència del pregrau, s'ha gestionat l'estada de 16 alumnes de 6è curs de la Facultat de Medicina de la UAB. Com a Institut Universitari, s'ha tramitat l'acreditació de cinc cursos d'especialització de postgrau, a través de l'Escola de Doctorat de la UAB i altres cinc per l'obtenció de Crèdits del Consell Català de Formació Mèdica Continuada. Finalment, pel que fa també a la formació continuada, s'ha gestionat l'organització de 3 congressos mèdics amb assistència d'unes 250 persones de fora de la institució, a més a més de suport a un total de 7 jornades i cursos del sector.

En relació a la biblioteca, entre altres gestions de suport directe als professionals, s'ha tramitat la sol·licitud de 2100 articles científics i se n'ha servit 950 a altres institucions.

Un total de 72 projectes opten a les 21 beques CIR aquest gener

Aquest mes de gener tindrà lloc l'acte de lliurament de la 4a Convocatòria d'Ajuts a la Recerca de la Corporació Parc Taulí. És de destacar que aquest any s'han presentat un total de 72 projectes, una xifra molt superior als 47 presentats a la convocatòria anterior. També és de destacar l'increment de més de 18.000 euros respecte l'edició anterior per a la dotació de les 21 beques que es lliuraran:

4 beques de 6.010 euros

12 beques de 3.005 euros

5 accèssits de 1.202 euros

Les beques del Comitè Institucional de Recerca (CIR) tenen la finalitat de promoure el desenvolupament de projectes de recerca dins de l'àmbit de la Corporació Parc Taulí. Per això, estan adreçades a tots els facultatius, llicenciats i diplomats d'infermeria que estiguin en plantilla o contracte a les Institucions de la Corporació Parc Taulí. També poden optar a les beques tots els metges residents d'últim i penúltim any. Tots els candidats ja han presentat els seus projectes de recerca, tesis doctorals o tesines.

[el parc taulí a internet]

web: www.cspt.es

Intranet: www.cspt.es/intracspt/

taulíreport, també en format digital

Trobareu la revista en format digital (pdf) a la secció taulíreport de la Intranet i del Web

En aquesta edició, us destaquem els següents espais de la Intranet Corporativa, accessible des dels ordinadors ubicats als espais de la Corporació, i al Web:

Al Web i a la Intranet:

Renovació de la pàgina d'Atenció Primària



L'espai del centre Atenció Primària Parc Taulí ha estat renovat, tant en la seva estructura com en els continguts, amb l'objectiu d'organitzar i presentar la informació d'una manera més entenedora per a l'usuari. Destaquem l'apartat referent al CAP Can Rull, on trobem informació diversa, com els serveis que s'hi ofereixen, les dependències del centre i els professionals que hi treballen. També trobareu notícies del centre i enllaços d'interès relacionats amb atenció primària. Podeu accedir a aquest espai fent clic al logo que trobareu a la part superior de les pàgines inicials del Web i de la Intranet.

Agenda d'entrevistes a professionals a la TV

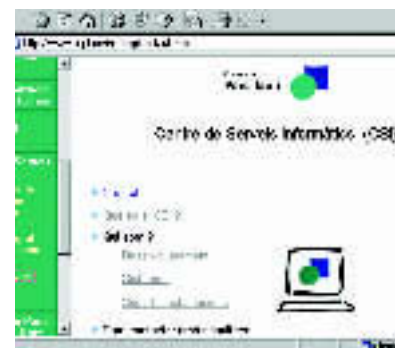


Continuant en la línia de la integració de multimèdia al Web i a la Intranet, s'ha obert una nova secció que recull l'agenda de les participacions dels professionals de la Corporació a la TV. Teniu a la vostra disposició, al CCC, les gravacions en vídeo d'aquestes entrevistes.

A la Intranet:

El Centre de Serveis Informàtics (CSI) estrena espai

Des del darrer octubre podeu navegar pel nou espai del Centre de Serveis Informàtics (CSI), on trobareu informació molt pràctica i d'interès. A banda de la informació sobre els referents i els telèfons i adreces de contacte amb les tres àrees diferenciades: Suport i Instal·lacions, Desenvolupament i Sistemes, és de destacar la inclusió d'una sèrie de formularis per sol·licitar diversos serveis *on line*. Aquesta novetat us permet demanar ajut per resoldre dubtes i/o problemes, assessorament i sol·licitar-ne material en prèstec, entre d'altres.



L'Oficina de Docència s'estrena a la Intranet

A través d'aquest nou espai podeu accedir al Comitè Institucional de Docència, la Comissió de Docència/MEF, el Programa Comú Complementari i les Unitats docents acreditades. També podeu consultar alguns documents institucionals relacionats amb aquests àmbits. Un dels accessos el trobareu al mosaic de la pàgina inicial.



[els nostres professionals]

Àngel García San Pedro

PERFIL

Nascut a Barcelona

Metge especialista en cirurgia

Trajectoria professional: Assistencial: Hospital La Salut des de 1981. Medicina Hiperbàrica i Subaquàtica de 1980 a 1994 Unitat Terapèutica Hiperbàrica (UTH) de l'Hospital de la Creu Roja de Barcelona. Gestió: de 1994 a 2002 a la UTH de l'Hospital de la Creu Roja de Barcelona. Servei de Cirurgia de l'Hospital de Sabadell des de 2000. Docència: Diploma Postgrau per metges. Curs Postgrau Interuniversitari per a DUI.

Submarinisme

Per què submarinisme?

Encara que la meua família és de secà, jo sóc el primer nascut a Barcelona el mar m'ha agradat des de sempre. De petit el meu pare em duia a pescar i el gust pel mar em dura des de llavors. Als 17 anys vaig conèixer en Manel Salses Olivar, que en aquell moment acabava de fundar un club de submarinisme a Barcelona, el CAS KRAKEN (nom d'una espècie de calamar gegant). La seva amistat, que es matindria tota la vida, em va apropar al submarinisme i em vaig fer soci del club. Fa més de 30 anys d'això.

Fotografia, paisatge... què fas sota l'aigua?

El mar està ple de sorolls. Quan ets sota l'aigua no et sents dins d'un món de silenci, sents la teua respiració, els vaixells que passen, les cloïsses que s'obren i es tanquen, els peixos que picotegen... Els paisatges són plens de contrastos. Sempre he recomanat encendre la llanterna de sobte sobre les parets amb aparença grisa del fons marí, gaudir dels colors que de cop emergeixen és gaudir d'un espectacle sorprenent.

Com està la nostra costa?

A Catalunya s'ha malmés molta costa. Abans, només nedant des de la platja, des d'alguna caleta de Tossa de Mar, per exemple, trobaves fauna i flora a uns 25 metres. Aquesta ja no és la situació actual.

Quin temps li dediques al club?

La meua implicació amb el club va ser gran. Vaig anar passant per diferents responsabilitats (monitor, metge del club, pressident) en temps plens d'anècdotes. En aquest moment faig immersió amb un parell d'amics i amb el club només participo en coses molt sonades, com la plantada



El Dr. Garcia fent submarinisme amb uns amics baixant l'arbre de Nadal

de l'arbre de Nadal d'enguany, en homenatge a en Manel Salses, que ens ha deixat recentment.

Què t'ha aportat i què t'aporta?

La immersió m'ha aportat bàsicament amics i pau. Mirar el mar m'aporta pau, em relaxa i em resulta una medicina anti-estrés brutal. (Al seu despatx té una composició de fotos d'animalons marins fetes per ell i per amics seus, i és allà on el Dr. Àngel García refugia els ulls quan els moments no són tan bons)

Què és la medicina subaquàtica?

La immersió és una activitat que es desenvolupa en un mitjà diferent d'aquell pel que estem naturalment preparats, i que suposa suportar un fort augment de pressió ambiental i en l'aire espirat que pot ser causa de determinades malalties i accidents, d'aquí l'existència de la medicina subaquàtica.

Qui pot practicar immersió?

Ara és un esport molt tècnic que pot practicar tothom. Tinc un amic que pateix les seqüeles d'una poliomeilitis i no té cap problema per fer immersió. Abans s'havia de ser "molt masclé" per fer submarinisme, ara no cal cap forma física especial per dedicar-s'hi. En aquest sentit i per tal d'afavorir el canvi, he participat en moltes xerrades de medicina subaquàtica i hiperbàrica. **SOLE GARCÍA**

[el taulell d'anuncis]

Fotografia digital

Canon Powershot A-20
2.1 megapixels, zoom òptic x 3
i zoom digital x 7.5
targeta compactflash 8Mb
preu: 300 €
1 any d'antiguitat. Com nova.
Tèl: 687 080 027

Venda de cotxes

Opel Tigra 1.4 - 90 cv - 16 vàlv.
preu: 6000 €
full equip: aire condicionat,
direcció assistida, tancament
centralitzat, llantes d'al-leació,
alarma, doble airbag, kit sport...
Tèl: 647 750 660

Venda d'apartament

Cerdanya. Amb vistes al Cadí i
Vallcebollera. 4 habitacions, menjador
estar, cuina, 2 banys. Calefacció
elèctrica i llar de foc de pedra amb
insert. Armaris encastats. Interiors fets
a mida. Jardí comunitari amb arbres i
piscina climatitzada. Garatge gran i
individual. De particular a particular.
Tèls: 932 071 092,
607 257 606 i 658 477 575

Lloguer de pisos i apartaments

Pis a Barberà del Vallès 3 hab., 2
banys, amb o sense mobles, calefacció.
Seminou, zona cèntrica, bona
comunicació, bon preu, a convenir.
Tèl: 629 257 531
Apartament a Sitges Cèntric, a 100
metres de la platja. 2 habitacions,
lavabo, menjador, cuina. Per mesos,
quinzenes o setmanes.
Tèls: 937 275 055 i 626 567 466

Venda de pisos

Barri de Gràcia
2 habitacions, cuina, bany
reformats, terra de gres, finestres
d'alumini blanc i portes de roure.
Tèl: 626 717 942. Nits.
Cunit Gairebé a primera línia de
mar. 3 habitacions, cantoner,
balcó, moblat, molt assolellat.
Pàrquing. preu: 102.172 €
Tèl: 607 849 184

Lloguer de despatxos

A Sabadell
A compartir. Molt cèntric.
Planta baixa.
Tèl: 669 752 692

Serveis

Classes de repàs
S'ofereix mestre per fer classes de repàs
i/o fer de cangur.
Tèl: 937 232 140
Demana per Esther
Nutrició & Company
Si vols equilibrar-te emocionalment
i aconseguir uns objectius, truca'ns.
Tèl: 937 243 333
Demana per Carme

Venda de motos

Honda VFR - 750
Any 91 - 3.700 €
Impecable
Tèls. 937 101 845 i 656 489 878
Honda SFXm 50 cc. Color negre.
2 anys
preu: 480,81 €
Tèl: 646 03 47 49

Si ets professional del Parc
Taulí i vols posar el teu
anunci en aquesta secció,
pots contactar amb el
Centre de Comunicació
de la Corporació.

Demana per la Sussi Rovira.
Extensió 22320
ccc@cspt.es

No heu rebut el taulíreport a casa vostra?

El taulíreport s'envia a casa de
TOTS els professionals del Parc
Taulí, a l'adreça particular que consta
al departament de Recursos Humans.
Si no heu rebut el primer número i
es dona el cas que darrerament heu
canviat de residència, caldria que
informéssiu de la vostra nova adreça
postal a l'esmentat departament.

[el directori]

UDIAT Centre Diagnòstic
Recepció: 937 171 154
udiat@cspt.es

Albada, Centre Sociosanitari
Recepció: 937 458 430

Hospital de Sabadell
Centraleta: 937 231 010
Habitacions: 937 231 818

Salut Mental Parc Taulí
Directe: 937 458 377
salutmental@cspt.es

Sabadell Gent Gran CS
Directe: 937 234 573
sgg@cspt.es

CAP Can Rull
Directe: 937 247 920
canrull@cspt.es

IU Fundació Parc Taulí
Directe: 937 236 673

Unitat d'Atenció al Client

Directe: 900 181 423
uac@cspt.es

Programació

Directe: 937 458 288
programacio@cspt.es

Centre de Comunicació

Directe: 937 458 380
ccc@cspt.es

Rosa Mestres Ventura
Marta Ribas Mestres

Plantilles ortopèdiques a mida

Aparells ortopèdics a mida

Ortesi de membre inferior

Ortesi de columna vertebral

Ortesi de membre superior

Pròtesi de mama, sostenidors i banyadors

Pròtesi d'extremitat inferior

Ajudes de marxa

Carrutxes extensibles articulades

Bastons anglesos

Cadires de rodes