

# taulíreport

# 10

revista de la Corporació Sanitària Parc Taulí  
octubre-novembre-desembre de 2004

4· Llum verda a la comissió mixta per a la coordinació amb l'Hospital de Terrassa

7· L'Hospital de Sabadell torna a rebre un 'TOP 20' com a millor hospital docent

15· Entrevista a Ramon Pascual, president de la Fundació Parc Taulí

18· Què sabem de la celiàquia?

23· El Parc de Salut rep un milió d'euros del Fons Feder

# taulíreport

# 10

octubre-novembre-desembre 2004

## [crèdits]

### edició i coordinació

*Centre de Comunicació  
de la Corporació (CCC)*

### consell de redacció

*Sandra Ivaro  
Montse Armenteros  
Marta Hernández  
Sole Arcia  
Susi Rovira*

### correcció lingüística

*Adolfo Martín*

### disseny gràfic

*avid Martín  
Manoli Cassenh  
Marcos Afra  
Escola Municipal d'Art i  
de Sabadell*

### fotografia portada

*Montserrat Armenteros*

### maquetació

*CCC*

### revisió d'estil

*avid Martín (dalt: nics)*

### impressió

*C PRE, Arts i Gràfiques, SL*

### dipòsit legal

*B*

### data d'impressió

*desembre*

## Sumari / Crèdits

### Editorial

#### Notícies de la Corporació

*Llum verda a la comissió mixta per a la coordinació  
amb l'Hospital de Terrassa  
L'AECC entrega al Parc Taulí l'herència d'una dona  
que va voler contribuir a la lluita contra el càncer  
La prevenció de riscos laborals*

#### Notícies dels Centres de la Corporació

*Hospital de Sabadell  
U AT  
Albada Centre Sociosanitari  
Atenció Primària  
Salut Mental*

### E

*Ramon Pascual,  
president de la Fundació Parc Taulí*

### Què sabem de...?

*La celiaquia*

#### Notícies dels Centres de Serveis

*C SC  
CCC  
CS  
C S*

#### L'Institut Universitari i la Fundació

#### El Parc Taulí a Internet

*Els nostres professionals  
Ramon Iorenza Masip  
«Aficionat al ciclisme»*

26

#### El taulell d'anuncis / El directori

[sumari]

## [editorial]

En acabar l'any 2004 vull expressar a tots els professionals del Parc Taulí el meu agraïment per la bona feina feta. Aquest any s'han assolit els objectius d'activitat proposats a tots els Centres, i s'ha fet sense deixar de vetllar per la qualitat i donant una excel·lent resposta a l'elevada pressió assistencial que tenim. L'acompliment del Pla d'Empresa en les seves línies fonamentals ha permès seguir avançant cap a l'equilibri econòmic i financer de la Institució, la qual cosa facilita el nostre desenvolupament autònom i un millor abordatge del futur.

Aquest futur passa pel concurs d'obres del Pla d'Ordenació del Parc Taulí (POPT-2) -a punt de ser convocat-, pel proper concurs dels Sistemes d'Informació - per adquirir un nou aplicatiu de gestió clínica i de pacients- i per la progressiva incorporació de noves activitats, serveis, coneixement i tecnologia que ens ha de permetre fer millor la feina que fem i fer-ne de nova. Enguany també han cristal·litzat diverses activitats que ja es treballaven des de fa uns anys, orientades al desplegament del Parc de Salut, que ha de potenciar la recerca i millorar la nostra posició en les estratègies I+D+I.

Tot això té a veure amb l'esforç i la il·lusió de tots vosaltres, que malgrat els problemes i les dificultats del dia a dia, heu estat capaços d'assumir el repte de treballar durament per atendre a la ciutadania que ens fa confiança, amb qualitat i eficiència.

Molt bon Nadal 2004 i feliç any 2005 per a tots!

**Helena Ris**  
Directora General

# [notícies de la corporació]



## El Consell de Govern dóna llum verda a la comissió mixta per a la coordinació amb l'Hospital de Terrassa

**La Generalitat vol estendre aquest tipus de col·laboració territorial a tot Catalunya**



El nou organigrama impulsarà polítiques de col·laboració, coordinació i planificació de gestió entre les dues institucions ubicades a pocs quilòmetres

El Consell de Govern del Parc Taulí, en la darrera sessió celebrada el 9 de desembre, ha donat llum verda a la creació de la comissió mixta per a la coordinació d'aquesta institució amb el Consorci Sanitari de Terrassa (CST). L'esmentada sessió va comptar amb la presència del director del Servei Català de la Salut (*CatSalut*), Carles Manté, que va voler informar personalment sobre el conveni auspiciat pel propi Departament de Salut de la Generalitat de Catalunya.

El director del *CatSalut* va explicar que amb aquest tipus d'iniciatives la Generalitat té l'objectiu de promoure, no només en aquesta àrea del Vallès, sinó arreu de Catalunya, un nou enfocament de l'atenció sanitària en clau de territori, amb l'objectiu de donar un millor servei al conjunt de la població. Aquests canvis serien la base de la nova estructura que el *CatSalut* vol impulsar d'ara endavant, promovent una major coordinació entre els diferents agents sanitaris.

En aquest sentit, el conveni estableix que l'activitat de la comissió mixta del Parc Taulí i el Consorci Sanitari de Terrassa, serà «l'impuls de polítiques de col·laboració, coordinació i planificació de la gestió conjuntes». Es concretarien, entre altres funcions, en promoure la coordinació dels recursos sanitaris

«en aquelles àrees on sigui possible establir actuacions conjuntes, aprofitant sinèrgies en els serveis en què resulti factible, a més a més d'evitar duplicitats innecessàries i racionalitzar la utilització dels seus respectius dispositius assistencials».

La composició de la comissió serà paritària i estarà formada pels presidents de les dues institucions, Núria Paniello (CST) i Pere Fonolleda (CSPT) –com a copresidents– el gerent del CST, Pere Vallribera, la directora general de la CSPT, Helena Ris, i un mínim de dos vocals designats per cada entitat. En aquest sentit ja es van designar dos membres dels consells de govern de les dues institucions, Ricard Gutiérrez i Enric Mangas.

A aquesta comissió s'incorporaran altres professionals amb diferents tasques de suport i assessorament tècnic i està previst que, en un futur, es pugui constituir un ens amb personalitat jurídica pròpia, amb participació dels dos centres. Aquest ens assumiria les tasques que actualment s'han atribuït a la comissió –que llavors es podrà extingir– i aquelles que en el futur li siguin encomanades per ambdues parts.



# L'AECC entrega al Parc Taulí l'herència d'una dona de Sabadell que va voler contribuir a la lluita contra el càncer a la ciutat

**Els 30.000 euros seran destinats a un projecte multicèntric**

La Junta Local de Sabadell de l'Associació Espanyola Contra el Càncer (AECC) Catalunya contra el Càncer ha entregat al Parc Taulí l'herència de 30.000 euros que va rebre d'una veïna de Sabadell que va expressar el seu desig que aquests diners es destinessin a la lluita contra el càncer a la seva ciutat. Aquesta aportació farà possible endegar un projecte multicèntric de la Unitat de Patologia Mamària de l'Hospital de Sabadell i de la UDIAT Centre Diagnòstic, el qual té l'objectiu de millorar els tractaments del càncer de mama al Parc Taulí.

El projecte té la finalitat d'identificar diferents factors biològics i moleculars que han d'ajudar a fer una predicció de l'evolució que tindrà la malaltia. En base a aquesta predicció es podrà adequar millor la terapèutica i evitar tractaments innecessaris, en uns casos, o aplicar tractaments més agressius amb una major certesa dels resultats que s'obtidran, en altres casos.

El projecte tindrà una durada de 3 tres anys i es farà una selecció de 300 casos dels 1.5000 pacients que figuren a l'actualitat en la base de dades de la Unitat de Patologia Mamària. És de destacar que en aquesta unitat cada any es diagnostiquen més de 150 nous casos de càncer de mama, fet que equival, aproximadament, a un nou cas cada dos dies.



La donació es va fer pública en una roda de premsa. **S.R.**

Prop del 70% dels casos tractats en aquesta unitat en els darrers anys, però, són diagnosticats en un estadi precoç, en un percentatge similar als països més avançats en el tractament de càncer de mama. En aquests índexs de detecció precoç hi té molt a veure el Programa de Cribratge de Càncer de Mama, adreçat a totes les dones d'entre 50 i 69 anys dels 11 municipis de l'àrea de referència del Parc Taulí, i que es porta a terme de manera pionera des de 1995.



Una imatge general de l'estand del Parc Taulí a FiraSalut. **M.A.**

## Prop de 10.000 persones van visitar el saló Firasalut 2004, a l'Eix Macià

**Prop de 10 mil persones van visitar, entre el 5, 6 i 7 de desembre, el saló FiraSalut, que per tercer any consecutiu va tenir lloc a l'Eix Macià de Sabadell.** Com en edicions anteriors, el Parc Taulí va participar-hi amb un estand informatiu en el qual estaven representats tots el centres de la Corporació i una maqueta de la segona fase del Projecte d'Ordenació Parc Taulí (POPT-2). En les jornades tècniques programades per als tres dies de FiraSalut també van participar diferents professionals del Parc Taulí, que van parlar sobre contracepció, obesitat infantil, diabetes i atenció d'infermeria.

## Els alumnes de l'IES Arraona visiten les instal·lacions del Parc Taulí



**Un grup de 12 alumnes de l'IES Arraona, de 1r i 2n curs de Batxillerat i de Biologia humana, van visitar el passat 29 d'octubre els àmbits d'Esterilització i Farmàcia de l'Hospital de Sabadell.** Els alumnes van arribar al Parc Taulí acompanyats per dues professores, on van ser rebuts per la secretària de la Direcció de Relacions Institucionals, Montse Colom, que els va guiar primer a l'àmbit d'Esterilització –on van ser atesos per l'auxiliar d'infermeria Mònica Falguera– i després a Farmàcia –on van ser rebuts pel director d'aquest servei, Joan Altimiras–. Aquesta recepció s'emmarca en les diverses visites que es reben cada any d'alumnes de centres docents que volen conèixer de prop el funcionament de la nostra

## S'aprova adquirir un nou aplicatiu de gestió clínica i de pacients

**El Consell de Govern de la Corporació, en la darrera sessió celebrada el 9 de desembre, ha donat llum verda per a l'obertura d'un concurs públic per procediment obert per a la contractació dels serveis d'adquisició i implantació d'un aplicatiu de gestió assistencial (gestió de pacients i gestió clínica) i facturació.** Per això, ha aprovat els plecs de clàusules administratives particulars i de prescripcions tècniques que han de regir aquesta contractació. També ha aprovat la despesa per un import de 2.200.000 euros, amb càrrec als pressupostos dels exercicis 2005, 2006 i 2007, dates previstes en què s'executarà l'esmentada contractació.

Aquest acord s'ha pres atesa «la necessitat de dur a terme la renovació dels sistemes de gestió de pacients i de facturació, la implantació d'una estació de treball clínic que donin cobertura als requeriments funcionals recollits i una reenginyeria de processos associats al projecte de sistemes d'informació de la Corporació Sanitària Parc Taulí».

## En record de la Montse

Fa bon dia avui, un solet que enamora, que dona ganes de viure. Un d'aquells dies en què, des de la taula rodona del despatx, deïem allò: que bé que estaríem passejant pel bosc, pel parc, buscant bolets, mirant la Lola (la teva filla)... I què contenta estic avui que encara ho puc fer. Havíem parlat moltes vegades dels nostres pensaments respecte la vida, la mort, els fills. Parlàvem del Josep i del Jaume... sempre havíem tingut bon feeling, des del dia que et vaig conèixer asseguda al costat del Pere donant hores de visites a consultes externes.

Vares anar canviant de lloc de treball, però sempre vàrem conservar un relació molt cordial. Vaig estar en el teu casament, estaves tan feliç... i les circumstàncies de la vida van fer que un dia tornéssim a treballar juntes. Vas arribar en un bon moment per a mí, ja que estava molt baixa de moral, tu ja saps per què.

Vàrem treballar molt bé, tú m'aportaves aquell punt de tranquil·litat i de reflexió que a mí em faltava. Quan explotava per alguna cosa, sempre sabies com fer-me tornar a la realitat, tocar de peus a terra, discriminar les coses importants de les que no ho eren, tan si es tractava de feina com de temes personals. Vaig aprendre molt, de tú.

En poques paraules, estàvem molt bé. Aquest bon clima va fer que et conegués més a fons i me n'adonés com eres de bona persona. Eres una persona amb una sensibilitat exquisida per a totes les coses. Em refereixo a coses no materials, les materials no t'importaven gens. Eres coherent sempre amb allò que pensaves i amb la teva manera d'actuar respecte a la vida.

Estic contenta, molt, d'haver-te conegut. Llàstima que ha estat poc temps, però la teva serenitat davant la mort encara m'ha fet estimar-te més. Ens vàrem acomiadar encara que no ho vàrem dir. Les nostres mirades es varen creuar i em vas dir: Engràcia, he estat molt bé amb tu i t'estimo. Només vaig poder contestar-te que jo també t'estimo, Montse. Les dues ens vàrem posar a plorar amb les mans agafades durant molta estona. Sabíem que ens estàvem acomiadant. Al cap de pocs dies vas morir.

Guardo els dibuixos de la Lola que tant t'agradaven i que no permetran que t'oblidi. Gràcies per tot, Montse.

**Engràcia Mestre**

# [notícies dels centres de la corporació

Hospital  
de Sabadell



**L'Hospital de Sabadell torna a rebre un 'TOP 20' com a millor hospital docent i rep un 'Top en Cirurgia Digestiva'**  
**En aquesta 5na edició dels 'TOP 20' s'han analit at 155 centres d'arreu de l'Estat**



El secretari general del Ministeri de Sanitat, Fernando Lamata, lliura els guardons del Parc Taulí a Salvador Navarro (esquerra) i J. Victorià Peralta (dreta).

**L'Hospital de Sabadell ha rebut, per tercer any, el reconeixement al millor hospital de l'estat espanyol dins del grup 'Hospitals Docents'**, en la cinquena Conferència Hospitalares TOP 20 que es va celebrar el passat 3 de novembre a Madrid, sota l'organització de l'empresa IASIST. A més a més, també va rebre el guardó com a Hospital Top en l'àrea de Cirurgia Digestiva, en el marc de la presentació dels guardons de l'àrea de Cirurgia Digestiva, que en aquesta edició ha reconegut els centres que destaquen en el tractament de pacients en aquest àmbit.

El programa Hospitalares TOP 20 és una iniciativa de IASIST, «dirigida als hospitals que de manera voluntària i gratuïta desitgen participar en un procés de valoració objectiva de la seva tasca basat en les dades quantitatives disponibles». Així, els TOP 20 van néixer «com un servei al sector sanitari, aportant una metodologia simple i alhora rigorosa per identificar els millors resultats mitjançant un conjunt d'indicadors consolidats en l'avaluació d'hospitals».

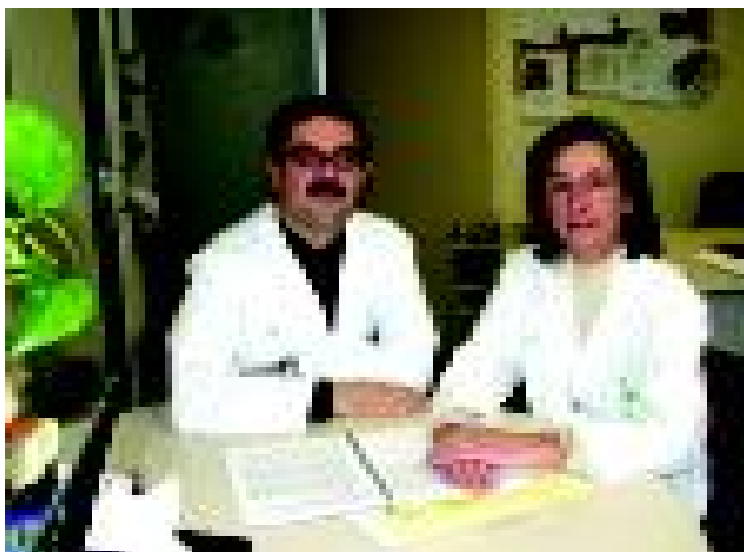
L'any 2002 es va ampliar l'enfocament d'aquest programa a especialitats o àrees clíniques concretes «per avançar en el reconeixement dels millors resultats quant a les línies específiques de cures als pacients». Aquest any, l'àrea clínica seleccionada ha estat la Cirurgia Digestiva i el servei de l'Hospital de Sabadell ha estat un dels guardonats, en la categoria d'Hospitals de nivell III, entre els 117 que s'hi van presentar en total, públics i privats.

Les màximes autoritats dels serveis de salut de les Comunitats Autònomes i del Ministerio de Sanidad van lliurar els guardons de reconeixement a la tasca dels equips assistencials i gerencials dels hospitals que han aconseguit els millors resultats en el procés d'avaluació Top 20 i en els de cirurgia digestiva. En representació del Parc Taulí van assistir-hi el director executiu de l'Hospital de Sabadell, J. Victorià Peralta, el director del Servei de Cirurgia General, Salvador Navarro, i la directora d'Infermeria Corporativa, Montserrat Montaña. La cerimònia va comptar amb la presència del secretari general del Ministeri de Sanitat, Fernando Lamata, que es va mostrar «orgullós de la tasca dels hospitals i els serveis clínics», tot incidint en la necessitat de continuar millorant.



## El Testament Vital o Document de Voluntats Anticipades

El Ple del Parlament de Catalunya va aprovar la Llei sobre els drets d'informació concernent a la salut i l'Autonomia del pacient, i la documentació clínica' el dia 21 de desembre de 2002. En dels aspectes de la llei parla del Testament vital, que rep diferents noms en les diferents comunitats autònomes. A Catalunya es denomina Document de Voluntats Anticipades'. Sobre aquest tema hem parlat amb la Dra. Glòria Cantarell, Cap de la Unitat Funcional Interdisciplinària ( FSS) i el Dr. Germán Diestre, metge del Programa d'Atenció Domiciliària Especial Socio sanitària (PADES) i membre del Comitè d'Ètica Assistencial.



El Dr. G. Diestre i la Dra. G. Cantarell. S.R.

### Què és el Document de Voluntats Anticipades?

És l'acta que recull la voluntat de qualsevol persona adulta sobre com vol ser tractat davant les contingències de salut: accident, malaltia sobtada, etc i sobre el seu compliment en el cas que no es pugui expressar personalment.

### És normal la seva utilització?

Encara no. Però sí que intentem un diàleg continuat entre el metge, l'equip, el malalt i la seva família. Parlem de la malaltia i de la seva evolució, sempre guiats per les necessitats d'informació del malalt. Si aquest ho desitja, parlem de les circumstàncies que poden donar-se quan la seva vida arribi a la fi, i què podem fer per ell. Si enregistrem això en la història clínica, ja és una forma d'expressar unes voluntats anticipades.

### Una nota escrita a mà amb la voluntat del pacient i signada per ell, té el mateix valor?

Sí, però amb matisos. És un Testament Vital, però falta la formalitat legal d'estar avalat per tres testimonis.

### Què cal fer per redactar un Document de Voluntats Anticipades?

És recomanable parlar amb el metge de confiança. Ell és qui millor pot ajudar a entendre l'abast de les decisions que es prenen de cara al futur.

### Hi ha de ser una vegada redactat?

És molt important que familiars i amics estiguin assabentats. També es pot escollir un representant, familiar o no, que sigui dipositari del document.

### En el cas d'arribar a Urgències inconscients, com sabrà l'equip assistencial que hem fet un Document de Voluntats Anticipades?

Hi ha previst incorporar una «alarma» a la història dels pacients que ho hagin informat amb anterioritat. Mentrestant, és important que siguin els familiars i/o amics qui ho manifestin a l'arribar a urgències.

A la Corporació Sanitària Parc Taulí, disposem des de l'any 2002 d'un model de Document de Voluntats Anticipades que és una adaptació del model que va fer la Generalitat. Aquesta adaptació va ser elaborada pel Comitè d'Ètica Assistencial.





## S'amplia la col·laboració amb l'Hospital de Terrassa i amb l'ICS per prestar una millor atenció a les urgències de l'època PIUC



Una imatge del nivell A d'Urgències de l'Hospital de Sabadell. **S.R.**

A Sabadell s'activa aquests dies el Pla Integral d'Urgències de Catalunya (PIUC), el dispositiu que el Servei Català de la Salut (CatSalut) posa en marxa cada any per reforçar els recursos assistencials habituals en les èpoques de més demanda d'atenció sanitària. Aquest dispositiu s'activa arreu de Catalunya amb la col·laboració dels centres de la xarxa sanitària pública de Catalunya que, en cada cas, s'orienta per millorar l'atenció a les necessitats de les respectives àrees sanitàries.

A l'àrea sanitària de Sabadell el PIUC s'elabora de manera conjunta i coordinada entre Atenció Primària de l'Institut Català de la Salut (ICS) i tots els centres assistencials del Parc Taulí. El resultat són les següents mesures de coordinació i d'augment de recursos materials i humans per poder donar la millor resposta als nostres malalts:

### Ampliació de llits

L'Hospital de Sabadell compta amb la possibilitat d'obrir **16 llits més dels habituals per adults**, que se situen a la planta F

de Santa Fe, per millorar l'atenció als pacients de medicina. A Pediatria també es compta amb la possibilitat d'ampliar 14 llits més dels habituals, amb el desdoblament d'habitacions individuals de la segona planta de l'edifici Taulí.

Pel que fa a la derivació de pacients a l'Hospital de Terrassa, recentment s'ha signat un acord que estableix la derivació de 5 malalts mèdics cada dia –excloent, en tot cas, els pacients amb necessitat de recursos socio-sanitaris a l'alta o malalts crítics que requereixen ingrés a la UCI–. Aquesta mesura amplia la col·laboració que ja existia entre els dos hospitals per donar la millor resposta als nostres usuaris i es complementa amb un recent pacte de derivació de 3 pacients al dia a l'Hospital General de Catalunya.

### Ampliació d'horaris d'atenció

També com cada any en el període PIUC, des de l'1 de desembre l'Hospital de Dia de Malalties Respiratòries va ampliar l'horari d'atenció a les tardes i romandrà obert de 8 del matí fins a les 10 de la nit. Aquest dispositiu contribueix a descongestionar les urgències hospitalàries, amb l'atenció d'un gran nombre de pacients amb malaltia pulmonar obstructiva crònica (MPOC), hiperfreqüentadors i altres malalts amb descompensacions lleus moderades.

### Professionals de reforç

A l'Hospital de Sabadell i al CAP Can Rull es contracten professionals assistencials de reforç –mèdics i d'infermeria– durant l'època de demanda estacional, distribuïts en diferents àmbits d'atenció. Els recursos humans del Servei d'Hospitalització Domiciliària també es poden ampliar en cas de necessitat.

D'altra banda, el Parc Taulí i l'ICS s'estan coordinant per reforçar la informació al ciutadà per donar a conèixer els dispositius d'urgències que hi ha a la ciutat –hospitalaris i d'atenció primària–, a més a més de fer-ne un millor ús.



## Es posa en marxa un nou Laboratori del Son equipat amb la tecnologia més avançada

### Els nous aparells permetran realitzar estudis del son complexes a adults i nens

Des de l'1 d'octubre, la Unitat del Son del Servei de Pneumologia de l'Hospital de Sabadell disposa d'un nou laboratori on es poden fer cada dia fins a tres estudis del son simultanis (dos polisomnografies convencionals i una simplificada) vigilats per un tècnic durant tota la nit.

Encara que la majoria de pacients amb trastorns del son són adults, també hi ha nens amb aquesta patologia que requereixen estudis complexes. Per aquest motiu i a diferència d'altres hospitals, el nou laboratori del son s'ha dissenyat en col·laboració amb el Servei de Medicina Pediàtrica, perquè hi puguin treballar conjuntament tant pneumòlegs d'adults com de pediatria.

Des del punt de vista tecnològic, es disposa de l'equipament més avançat per a l'estudi de tot tipus de trastorns del son. Actualment hi ha dos polisomnògrafs digitals (amb capacitat de registrar fins 57 canals de senyals a cada llit) amb registre sincronitzat de vídeo per infrarojos (que permet veure al pacient «a les fosques»), a més a més de diversos aparells per ajustar la pressió dels aparells de CPAP nasal (aire a pressió a través del nas) que és el principal tractament de les apnees del son.



Equip de professionals del Laboratori del Son. M.A.



Imatge de dos estudis de polisomnografia al Laboratori del Son. M.A.

Els trastorns respiratoris del son són un problema molt freqüent que genera cada cop més consultes mèdiques per les repercussions socials i laborals que provoca (somnialescència diürna excessiva, accidents laborals i de trànsit...). Tal i com ens explica el Dr. A. Ferrer en l'entrevista del **Taulíreport 09**, aquestes persones es caracteritzen per tenir durant la nit una respiració anòmala, que va des de problemes banals com els roncs, fins a aturades parcials o totals de la respiració durant un període perllongat (apnees o hipopnees, respectivament), que les representen el 24% dels homes i el 9% de les dones adultes.

La síndrome d'apnees-hipopnees del son (quan hi ha somnialescència diürna associada) afecta al 4% dels homes i el 2% de les dones, però no tots ells requereixen tractament. Afecta majoritàriament a la població adulta però també ho poden patir els nens i el joves. Aquesta prevalença és molt elevada, comparable a les malalties respiratòries més freqüents.

La majoria de pacients consulten per trastorns respiratoris del son, però hi ha altres problemes (associats o no a les apnees) que requereixen pel seu diagnòstic els nous aparells dels que ara disposa el Laboratori del Son de l'Hospital de Sabadell.

# COT ja implanta pròtesi de genoll amb cirurgia assistida per ordinador i preveu incorporar aviat la tècnica als malucs

## La nova tècnica serà molt útil per a les grans deformitats de genoll



Els doctors Jordi Ramon i Ramon Muntaner, del servei de COT. S.R.

Des de finals del passat mes de setembre els professionals del Servei de Cirurgia Ortopèdica i Traumatologia (COT) de l'Hospital de Sabadell estan implantant pròtesi de genoll amb la tècnica de la cirurgia assistida per ordinador –mitjançant navegador–, que suposa un important avenç qualitatiu. Les primeres intervencions s'estan realitzant, concretament, pel propi director del Servei de COT, Jordi Ramon, i l'adjunt, Josep Muntaner.

La nova tècnica obté els millors resultats en els casos de grans deformitats de genoll, grans angulacions (deformacions) i seqüeles de fractures antigues. El principal avantatge que aporta el navegador, respecte la tècnica tradicional, és una major

precisió en la col·locació de la pròtesi i, en conseqüència, una major durabilitat. La millora en el disseny dels dispositius i en la instrumentació ha fet, però, que la previsió de durabilitat de les pròtesi que s'estan col·locant actualment sigui entre 15 i 20 anys, molt per sobre dels 10 anys de promig que hi havia fins fa poc temps.

Més concretament, el navegador és l'eina que precisa els punts dels talls que s'han de realitzar al fèmur i a la tibia –amb una disminució de la dispersió respecte la tècnica convencional– per al posterior encaix precís de la pròtesi. Es tracta d'una eina que pot aportar una millora qualitativa i substancial, tenint en compte que a l'Hospital de Sabadell es col·loquen unes 360 pròtesi de genoll a l'any, tot i que no totes són candidates a ser intervingudes amb aquesta tècnica.

## Possibilitat de fer recerca associada

Per als responsables del servei, la implantació d'aquest navegador ha estat un pas essencial en la línia d'incorporar els sistemes de navegació als quiròfans de COT. De fet, ja està previst per al 2005 afegir aquesta tècnica a la col·locació de pròtesi de maluc, amb l'adquisició del *software* corresponent, vist que que l'aparell és el mateix.

Un altre avantatge de la incorporació d'aquesta tècnica és el fet que permet registrar la situació biomecànica del genoll abans i després de la intervenció, la qual cosa fa possible fer recerca associada. Per això, ara l'Hospital de Sabadell també entrarà a formar part d'un estudi multicèntric de cirurgia assistida per ordinador, juntament amb altres hospitals de la resta de Catalunya i de l'Estat espanyol que també disposen de navegadors.

## Del paciente Angel Cristo, de todo corazón

Después de haber vuelto a nacer, siento una de las satisfacciones más grandes de mi vida aunque a me había ocurrido en dos ocasiones anteriores, por ataques de leones tigras, quiero hacer público mi agradecimiento a Dios, por supuesto, al equipo de cirujanos, profesionales de la UCI, de la cuarta planta del edificio Taulí, de la segunda

planta del edificio El Centenari a todos los extraordinarios profesionales que forman parte del Hospital del Parc Taulí de Sabadell, que está catalogado como uno de los mejores de España, algo que puedo avalar después de mis diversas experiencias vividas en los mejores hospitales de toda Europa.

**Angel Cristo**  
Sabadell, 25 de noviembre de 2004

**UDIAT**

Centre Diagnòstic



## Es canvien les dues unitats de TAC per dos nous aparells d'altres prestacions

### S'instal·la de manera provisional un camió-TAC a l'exterior de l'edifici UDIAT

Al llarg d'aquest darrer trimestre de l'any s'està procedint al canvi dels dos aparells de TAC de la UDIAT –un ubicat al soterrani de la pròpia UDIAT i altre a la primera planta de l'edifici Taulí– per nous equips dotats amb les més altes prestacions que actualment hi ha al mercat.

El canvi fa necessari la realització d'obres que limiten la disponibilitat a un sol aparell de TAC prop de dos mesos, concretament entre el 4 d'octubre i el 20 de desembre. Durant tot aquest període de temps d'obres s'han reforçat els dispositius de trasllats de pacients –especialment en la fase en què només ha funcionat el TAC ubicat al soterrani d'UDIAT– de manera que s'ha garantit l'assistència immediata als pacients d'Urgències i als ingressats que ho han requerit. Els usuaris que s'han vist més afectats per aquesta limitació temporal són els derivats des de consultes externes.

Tot i això, els professionals de l'àrea de Diagnòstic per la Imatge treballem per minimitzar al màxim les distorsions que aquest canvi puguin suposar i agraïm, per endavant, la col·laboració dels professionals d'altres àmbits que es puguin veure afectats i la paciència dels usuaris.

### Les millors prestacions

La instal·lació dels nous TAC, de la multinacional Siemens, implicarà una notable millora de les prestacions que actualment s'ofereixen als usuaris d'UDIAT. D'aquesta millora de prestacions destaquem les possibilitats de realitzar estudis en tres dimensions (amb la conseqüent ampliació de la capacitat diagnòstica) i la realització d'estudis cardiològics i d'endoscòpies virtuals (a efectes diagnòstics). Els nous aparells també disposen d'un sistema d'escòpia contínua (visió en temps real), que permet aplicar tractaments sobre el mateix TAC (biòpsies dirigides, vertebroplàsties, drenatges d'abcessos...).

Les obres per a la seva instal·lació van arribar al seu punt més àlgid a principis de desembre en iniciar-se les obres de canvi de l'aparell ubicat a la primera planta de l'edifici Taulí, ja que va ser necessari obrir la façana de l'edifici per entrar el nou TAC.



Interior del camió-TAC instal·lat a l'exterior de la UDIAT. M.A.

### Un camió-TAC a l'exterior

Per tal de garantir l'assistència als pacients de Consultes Externes i mantenir el nivell d'activitat previstos, s'ha contractat el servei d'un camió de 17 metres de llarg, equipat amb un TAC d'última tecnologia, una sala tècnica, una sala d'espera i amb tota la tecnologia de radiodiagnòstic amb què treballen els professionals de la UDIAT.

Aquest camió-TAC és un servei que es dona a nivell internacional especialment en hospitals europeus. Aquest dispositiu especial instal·lat a la zona d'aparcament de l'edifici UDIAT restarà en funcionament del 15 de novembre al 19 de desembre, de 8:00 a 22:00 hores, de dilluns a divendres. Es calcula que en aquest període es realitzaran unes 600 exploracions de TAC a pacients de Consulta Externa. És de destacar que aquest servei garanteix la qualitat de les exploracions que habitualment es realitzen a la UDIAT.

Agraïm per endavant l'esforç de tots els professionals i la col·laboració dels usuaris durant aquest període.

# Albada

Centre Sociosanitari



## Inaugurada l'ampliació de la Unitat de Joves amb Grans Discapacitats, amb 21 nous llits i altres obres de millora

**Es tracta de la primera unitat a Catalunya que ofereix aquest tipus de serveis**



El president, Pere Fonolleda, al costat de dos usuaris del Centre. **S.R.**



Una resident de l'Albada a la seva habitació. **S.R.**

El passat 25 de novembre es van inaugurar els nous espais de la Unitat de Joves amb Grans Discapacitats de l'Albada, que ha ampliat la seva capacitat amb 21 nous llits- dels 18 que hi havia fins els 39 actuals- i que ara ocupa tota la quarta planta de l'edifici. Recordem que es tracta de la primera unitat a Catalunya que ofereix mitja i llarga estada per a joves d'entre 17 i 55 anys amb grans discapacitats, amb l'objectiu de donar resposta a les importants necessitats d'aquestes persones, la majoria de les quals han patit accidents de trànsit, i dels seus familiars.

L'acte d'inauguració va estar encapçalat per la regidora de Serveis Socials de l'Ajuntament de Sabadell, Maria Ramoneda, el president de la Corporació Sanitària Parc Taulí, Pere Fonolleda, la directora general, Helena Ris, la directora executiva de l'Albada, Carmen Rodríguez i la presidenta de l'Associació Catalana d'Accidents de Trànsit (TRACE), Rosa Sanvicens, que va parlar de la seva experiència des de la discapacitat.

El president va recordar que la institució ha fet una inversió d'1,3 milions d'euros en la remodelació de la quarta planta de l'Albada i en altres obres de millora de l'edifici que aportaran un

major confort a tota la resta d'usuaris i professionals, com la instal·lació d'un segon ascensor i la climatització de l'edifici. És de destacar que l'import esmentat s'ha finançat amb els diners obtinguts de la subhasta del patrimoni provinent de la Fundació Hospital i Casa de Beneficència de Sabadell.

### Reclam de més unitats a Barcelona

Per la seva banda, Sanvicens va aprofitar el seu torn per fer una crida «per reclamar més unitats com aquestes», tot subratllant que «a Barcelona, tant que ens omplim la boca, hauríem d'aprendre molt d'aquí, perquè a tota la ciutat no tenim cap unitat específica com aquesta que pugui acollir els traumatismes cranioencefàlics quan queden en estat vegetatiu».

En el decurs de l'acte es van expressar diverses mostres d'agraïment a les religioses de la comunitat de les Filles de la Caritat de Sant Vicenç de Paül, que fins el darrer mes de març vivien als espais de la quarta planta de l'Albada on ara s'ha fet l'ampliació, i que s'hi van traslladar a un nou habitatge per fer possible aquestes obres. La directora executiva també va tenir unes paraules d'especial agraïment per als professionals, els usuaris i les seves famílies «que han estat molt pacients durant els 6 mesos que han durat les obres», amb totes les inevitables incomoditats que això ha pogut comportar.

## Atenció Primària



Parc Taulí

### Campanya de vacunació de la grip 2004

Des de l'inici de la campanya de vacunació de la grip iniciada a primers d'octubre de 2004 i fins al moment s'han vacunat al Centre de Salut Can Rull 2334 adults i 26 nens, un 10 % més que l'any anterior. És de destacar que no s'ha notat un augment significatiu del nombre de visites amb aquesta patologia. El període ideal per vacunar-se és entre octubre i novembre, tot i que la vacunació es continua realitzant tot el mes de desembre.

És important insistir en la vacunació en aquells pacients d'alt risc per la possible complicació i/o descompensacions de les seves malalties cròniques

Els pacients amb grup de risc són:

- > Majors de 60 anys
- > Persones amb malalties cròniques (Diabetes, HTA, EPOC)
- > Pacients immunodeprimits



Al Centre de Salut Can Rull s'han vacunat més de 2000 persones. M.A.

> Personal sanitari o que treballa en institucions tancades

> Embarassades de 2on i 3r trimestre

Els virus gripals canvien continuament. Per aquesta raó és recomanable vacunar-se cada any.

## Salut Mental



Parc Taulí

### La Fundació Malalts Mentals de Catalunya i el Parc Taulí signen un conveni per gestionar dos pisos terapèutics per a persones que pateixen una malaltia mental

La gerent de la Fundació Malalts Mentals de Catalunya (FMMC), Anna Camprubí, i la directora general de la Corporació Sanitària Parc Taulí (CSPT), Helena Ris, van signar el 28 d'octubre un conveni per compartir la gestió de dos pisos terapèutics per a persones que pateixen una malaltia mental. Aquest conveni s'emmarca en el 'Programa d'ajuts per a l'accés als habitatges amb serveis comuns per a persones amb disminució derivada de malaltia mental' de l'Institut Català de l'Assistència i Serveis Socials del Departament de Benestar i Família de la Generalitat de Catalunya.

Els pisos, llogats per la FMMCA a l'Ajuntament de Sabadell, es troben ubicats al carrer Francesc Izard, 23, tot just darrera del Centre Sociosanitari Albada. La Fundació és l'encarregada del seu condicionament pel que fa a la infraestructura, per tal de garantir la seva habitabilitat, així com de les despeses de manteniment que se'n derivin del seu ús. La previsió és que els primers usuaris hi vagin a viure a principis de l'any vinent.

El Parc Taulí, a través del Centre de Salut Mental, serà el responsable del funcionament dels pisos des de la vessant sanitària assistencial: definirà els perfils dels usuaris, els seleccionarà i es responsabilitzarà de la seva coordinació terapèutica. Hi haurà un referent sanitari nomenat pel Parc Taulí que es coordinarà amb el director assistencial dels habitatges contractats per la Fundació, que destinarà un equip de monitors per a l'atenció dels residents. En cap cas residiran més de 4 usuaris a cada pis.

El conveni també fa referència específica a les potencials situacions d'urgències psiquiàtriques que es puguin produir, i estableix que seran ateses al servei d'Urgències del Centre de Salut Mental, ubicada l'Hospital de Sabadell. Amb aquest recurs comunitari es complementa el procés d'atenció dels pacients amb malalties mentals de Sabadell i els 11 municipis de l'àrea de referència del Parc Taulí.

# [l'entrevista]

## Ramon Pascual: «Hauríem de pensar en crear la cultura d'ajudar a les entitats des de la societat civil»

*És el membre més veterà del Consell de Govern del Parc Taulí, al qual està lligat des de la seva constitució com a Consorci, ja fa 18 anys, i l'únic president que ha tingut la Fundació Parc Taulí des de la seva creació. Al llarg de la seva carrera, el professor Ramon Pascual –doctor en Física Teòrica i especialista en Mecànica Quàntica i en Física de les Partícules Elementals– ha ocupat i ocupa diversos càrrecs d'alta responsabilitat lligats al món de l'ensenyament universitari, i la investigació i el desenvolupament del nostre país. El darrer any ha tornat a estar molt present als mitjans de comunicació com a president de la comissió executiva del Consorci de la font de llum de sincrotró, el projecte científic tècnic més important que s'ha fet mai a Espanya.*

### Des de quan prové la seva relació amb el Parc Taulí?

Des de l'any 1986. Jo era rector de la Universitat Autònoma de Barcelona (UAB) i era l'època en què es parlava de constituir un Consorci a Sabadell. Com a anècdota recordo el comentari del meu predecessor en el rectorat quan em va passar el relleu: «aquí hi ha un grup de gent de Sabadell que són un consorci de *quebrats*, d'entitats en *bancarrota*, que no es posaran mai d'acord», em va dir. El fet és que al cap de pocs dies em va venir a veure el Sr. Rafael Soler i el Dr. Lluís Duran i en pocs mesos es va constituir el Consorci, al qual nosaltres vam aportar l'edifici Taulí. Encara recordo el dia de la constitució, en què va venir una persona jove del departament de Sanitat i en un sol matí es va reunir amb cadascun dels representats de totes les entitats implicades. Jo llavors no el coneixia. Ni jo ni ningú. Era en Xavier Tries.

**«Les notícies fresques del Parc de Salut són positives i el projecte està cristal·litzant»**

### I des de llavors, fins ara?

No. Vaig estar al Consell de Govern fins el 1990, quan vaig plegar com a rector. El 1993 es va crear la Fundació Parc Taulí i vaig tornar com a president del seu patronat. Al cap d'un temps el llavors president, Lluís Brunet, va proposar a la Generalitat que em tornessin a nomenar membre del Consell de Govern, per coordinar millor la Fundació amb la Corporació.



**Vostè disposa de la medalla Narcís Monturiol per la seva destacada contribució al mèrit científic i tecnològic de Catalunya. Estem en un moment d'optimisme per als científics i investigadors?**

Jo crec que sí. Els investigadors expliquem que el progrés d'un país va lligat a la quantitat de diners que es destina a la investigació i desenvolupament (I+D). Però això només ho explicàvem els investigadors, que tenim unes gràfiques en què hi ha una clara correlació entre els països avançats i la fracció del PIB que es gasta en

**«Em de facilitar que aquells investigadors que puguin contribuir més a la recerca tinguin menys pressió assistencial»**

recerca. Però ara, en l'últim any, això també ho diu la Patronal, ho diuen els sindicats, ho diuen el Ministre d'Hisenda i el conseller d'Economia i Finances. I ahir em van explicar que hi ha una sèrie a TV3, que es diu Porca Misèria, que jo encara no he vist, en què surt un personatge que és una biòloga investigadora. En aquests culebrons surten tots els personatges i els pecats de la vida real, però mai no havia sortit un investigador. Amb això, vull dir que sembla que hi ha el sentiment social que s'ha d'incrementar la recerca. Un altre motiu d'optimisme és l'increment del percentatge que destinem a I+D a Catalunya –que ja estem a l'1,4%– i a Espanya –a l'1%– després d'un llarg període d'estancament, tot i que encara ens queda molt camp per córrer per arribar al 2% de la mitjana europea.

**Què significa per a vostè el Parc de Salut? I què creu que ha de significar per al ciutadà?**

Per a la Fundació i, per tant, per als professionals del Parc Taulí, el Parc de Salut és una oportunitat per posar la institució en el lloc que li toca, com a centre de primera línia situat a 20 quilòmetres de Barcelona. I això és important en positiu i en negatiu. Les notícies fresques són positives i el projecte està cristal·litzant. Molts dels projectes que es portaran a terme, alguns dels quals ja estan molt avançats, contribuiran al benestar i a la salut dels ciutadans. La prova d'això és que estem a punt de tancar un acord amb alguna entitat de crèdit que financia projectes que són realment seleccionats, perquè tenen connotacions ciutadanes.

**Com se situa el Parc de Salut respecte a la Bioregió?**

La Bioregió és una aposta del govern català en la recerca en biomedicina que es fa en alguns dels grans centres públics i privats de Catalunya. L'administració ha posat mig milió d'euros sobre la taula i ha dit: aquesta és la vaselina necessària perquè això cristal·litzi

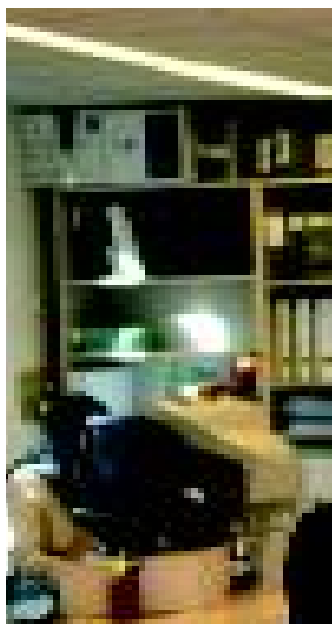
i agafi una embranzida diferent a la que té, per un projecte global, com a suma de totes les parts. I d'això, el Parc de Salut és una de les parts. És important el fet que el dia de la presentació hi eren el conseller en cap, la consellera de Salut, el conseller d'Universitat i Recerca i el conseller d'Economia. Els consellers surten cada dia al diari, però estra-nyament en surten tres –entre ells el d'Economia– i el conseller en cap junts recolçant un projecte. Per nosaltres no quedarà que sigui un èxit. Ara, això també dependrà que tots els *partners* hi col·laborem. I evidentment, aquí hem de col·laborar els professionals del Taulí.

**Que no ho fan ja?**

Jo crec que sí, però s'ha de fer més recerca. I això que dic ja sé que té implicacions i que ells ja ho farien molt de gust, però hi ha una pressió assistencial important i no s'arriba a tot... Però aquí, a la Fundació i a la Corporació hem de trobar la manera de facilitar que aquells investigadors que puguin contribuir més a la recerca puguin tenir una menor pressió assistencial per dedicar-se més a aquestes coses.

**En mans de qui està això?**

De tots. De l'administració que finança, que ens posi unes coordenades econòmiques viables. De la Corporació, que sàpiga fer un esforç. De la Fundació, que sàpiga ajudar. I dels professionals, que entenguin que l'assistència està molt bé, però que també s'ha de fer recerca.



**[En 20"]**

01" Un llibre  
03" Una pel·lícula  
05" Una afició  
08" Un plat  
10" Un viatge

*Les veus del Pamano, d'en Jaume Cabré*  
*Mala Uva (el director de fotografia és el meu fill)*  
*La muntanya*  
*El carpaccio de ceps amb pomes*  
*Als Pirineus*

12" Un tema musical  
15" Un actor  
17" Un polític  
19" Un repte  
20" Un desig

*El Rèquiem de Verdi*  
*Humphrey Bogart*  
*Jordi Pujol*  
*El Parc de Salut*  
*La salut*



**A la Fundació s'està endegant una campanya en què es fa una crida a la societat civil perquè col·labori amb els seus projectes. Per què s'hi ha d'implicar a la societat civil?**

Aquesta és una idea que jo tenia des de 1992. Quan vam crear la Fundació era una de les primeres coses que volíem fer, una campanya no tan sols adreçada al ciutadà, sinó també a les entitats representatives de la ciutat. La raó és que tenim una sanitat que és molt bona i això no sempre s'aprecia. Jo penso que no està malament que al ciutadà se li demani que, si vol i pot, contribueixi. Als Estats Units, l'exalumne d'una universitat, quan s'ha fet ric, a vegades crea una càtedra o dona uns diners

**«Jo sóc optimista i el futur del Parc Taulí el veig bé. Si ens ho treballem, és clar»**

perquè es porti a terme algun un projecte. A Espanya i a Europa tota aquesta cultura d'ajudar a les entitats des de la societat civil encara no existeix. I jo crec que hauríem de pensar a crear-la, a fer aquest canvi cultural.

**Ens pot explicar, per als que no som científics, què és un sincrotró i quines aplicacions específiques en té?**

La font de llum de sincrotró ALBA és el projecte científic i tècnic més important que s'ha fet mai a Espanya, en termes econòmics, amb un pressupost inicial de 163 milions d'euros. Un sincrotró és un accelerador de partícules (d'electrons) que genera llum. Per veure aquesta taula que tenim al davant en tenim prou amb la llum visible, però per veure l'estructura d'una proteïna necessitem llum de longitud d'ona molt curta, com la dels aparells de raigs X convencionals, tot i que en aquest cas la freqüència està molt ben definida i, per tant, no es pot fer un 'escombrat' de freqüències. La font de llum de sincrotró agafa des de l'infraroig, de manera contínua, fins als raigs X, de manera que un pot triar la longitud d'ona que vulgui. Després, per veure coses molt petites, com un virus o una proteïna, també necessites una intensitat molt alta. Una font de llum de sincrotró té una intensitat lluminosa que és més d'un milió de milions de vegades més intensa que una font convencional de raigs X. Aquestes són les dues grans propietats. Per això té aplicacions per a tothom que necessiti estudiar estructures petites, des d'un físic que vulgui estudiar un nou material, fins a un biòleg, un físic, un farmacèutic, un químic o un metge que necessiti estudiar l'estructura d'un virus, o a un fabricant de fibres artificials que vulgui fer una fibra més resistent i vulgui estudiar les cadenes de molècules llargues que formen la fibra. És perquè tota aquesta gent pugui fer ciència o tecnologia competitiva amb els altres països d'Europa que sí tenen fonts de llum de sincrotró.

**Mantindrem alguna relació entre el sincrotró i el Parc Taulí?**

La font de llum de sincrotró pot arribar a tenir fins a 30 estacions de treball diferents, però en el projecte inicial hi ha pressupost per a 5. De les propostes de línies -que encara estan per definir- n'hi ha una que és molt innovadora i té aplicacions mèdiques importants: en teràpia, per a determinats tipus de càncer, o per altres aplicacions com l'angiografia coronària o la imatge mèdica. I aquí al Taulí, d'imatge mèdica en sabem...

**Una visió de futur: com veu el Parc Taulí d'aquí a deu anys?**

Jo sóc optimista i veig Santa Fe a terra, el nou Santa Fe construït, el Parc de Salut en fases més avançades... Hem d'apostar per la recerca i la innovació i crec que estem en un dels sectors en què tenim més punts per créixer... Per tant, jo el futur el veig bé. Si ens ho treballem, és clar.



El president de la Fundació Parc Taulí, Ramon Pascual. S.A.

**L'entorn econòmic, però, no és massa favorable...**

Al Parc Taulí tenim una situació econòmica dramàtica, és cert, però és molt menys dramàtica que la que tenen altres hospitals. El Taulí està molt ben administrat, no tenim deutes importants, ni tant sols amb la Seguretat Social, cosa que no han fet altres. Per tant, dins del drama del finançament de la sanitat, on ara hi ha una comissió d'experts que estudia les possibles solucions, nosaltres estem en un bon punt de partida.

**Cap a on creu que apuntaran les propostes de la comissió d'experts?**

Jo això no ho sé i no em considero competent per dir-ho. Però la meua opinió com a ciutadà és que les coses gratuïtes no les sabem apreciar i que s'haurà d'instaurar alguna manera de pagar allò que tenim, ni que sigui d'una manera simbòlica i amb totes les correccions que faci falta per a la gent amb menys recursos. S.ÀLVARO.

# [què sabem de...?]

## ...la celiàquia?

### La celiàquia o intolerància al gluten pot afectar un de cada 200/300 nascuts

*Segons dades de la Federació d'Associacions de Celiacs d'Espanya la celiàquia és el procés crònic digestiu més freqüent al nostre país. Tot i això es calcula que menys d'una quarta part dels pacients celiacs saben que pateixen aquesta malaltia. La ingesta d'aliments amb gluten produeix en aquestes persones alteracions a l'intestí, entre altres problemes. La Dra. M<sup>a</sup> Pilar Guarllarte, pediatra especialista en Gastroenterologia i Nutrició de l'Hospital de Sabadell ens explica en què consisteix la celiàquia*

#### Què és la celiàquia?

La malaltia celiàcia és una intolerància permanent a les proteïnes del gluten (gliadines, secalines, hordenines i possiblement avenines) que es dona en persones genèticament predisposades i que cursa amb una atròfia severa de la mucosa de l'intestí prim superior. Com a conseqüència, s'estableix una mala absorció dels nutrients, quina repercussió clínica i funcional depèn de l'edat i la situació del pacient.

#### Es tracta d'una malaltia hereditària?

La patogènia i causa de la celiàquia encara no ha estat clarament establerta. La majoria dels models descrits la consideren una malaltia immunològica en què influeixen factors genètics i ambientals. La malaltia no s'hereta però sí es contrau una predisposició genètica a patir-la. El 95% dels malalts celiacs presenten la molècula DQ2 codificada pels «alelos» DQA1\*0501 B1\*0201 en la superfície de les cèl·lules immunitàries i la majoria dels negatius per la DQ2, porten la molècula DQ8 (DQA1\*0301 B1\*0302). El 30% de la població sana presenta aquests «alelos» de risc sense desenvolupar-ne la malaltia, fet que fa pensar que deuen existir altres gens implicats. Quant a factors ambientals s'especula sobre el paper de les infeccions víriques i la ingesta de dosis altes de gluten així com la seva introducció de ben petit.

#### Els familiars més propers del pacient celiàcia s'han de fer proves per saber si tenen la malaltia?

La malaltia es manifesta en un 2-3% dels familiars de primer grau (pares i germans) i es calcula que al voltant d'un 10% tenen alteracions de la mucosa intestinal compatible amb malaltia celiàcia sense símptomes. Estem obligats a aconsellar a la família la realització



d'una anàlisi de sang per determinar, almenys, els marcadors de celiàquia i inclouent-hi l'estudi genètic. També es recomana a pacients amb determinades malalties que s'han vist relacionades amb la celiàquia com la diabetis mellitus, dermatitis herpetiforme, Síndrome de Down o dèficit d'Ig A.

#### A quina edat és més freqüent el diagnòstic?

Tradicionalment era una malaltia que es diagnosticava al voltant del primer any de vida amb una clínica malabsortiva característica. Actualment, el gluten no es recomana introduir-lo a la dieta abans del setè mes, i així l'edat del diagnòstic es desplaça fins els dos anys o més. És més, crec que el millor coneixement de l'ampli ventall simptomàtic d'aquesta malaltia i la major sensibilitat i especificitat en les tècniques de laboratori auxiliars, estan permetent el diagnòstic de formes atípiques o poc simptomàtiques en edats diverses.

#### Quines proves són necessàries per al seu diagnòstic?

El diagnòstic de sospita es realitza en funció de paràmetres clínics i analítics. Per al diagnòstic de certesa és imprescindible almenys una biòpsia intestinal amb estudi histològic

de la mucosa duodenal o «yeyunal». El fet de realitzar una, dos o tres biòpsies dependrà de factors com l'edat de debut, la patologia associada o la resposta a la dieta d'exclusió.



#### Quins símptomes presenta la celiàquia?

Els símptomes de la malaltia  
Els

celíaca clàssica són els intestinals: diarrea crònica, vòmits, falta de gana, estancament del pes i l'alçada, abdomen prominent amb poc «panícul» adipós i canvis de caràcter. Si la malaltia evoluciona sense tractament poden aparèixer hemorràgies cutàncomucoses,

### **La celiaquia té un tractament eficaç i segur que és la dieta sense gluten**

edemes i des-hidratació. Els símptomes no intestinals o atípics són més freqüents en el nen major o adult: restrenyiment, distensió abdominal, retard de talla o pubertat, anèmia ferropènica rebel al tractament habitual, i altres menys freqüents com la «triada» epilèpsia, calcificacions cerebrals, atàxia...

#### **La celiaquia es cura?**

La malaltia té un tractament eficaç i segur que és la dieta sense gluten. És important destacar que la dieta es deurà seguir de forma continuada ja que, com he dit anteriorment, és una intolerància permanent. El malalt celíac ho és tota la vida.

#### **Existeix un tractament efectiu?**

Sí. El tractament consisteix en una dieta sense aliments que contenen gluten, concretament aquells que inclouen farines de blat, ordi, sègol i avena (aquesta última en revisió); és a dir, aliments com el pa, bolleria, pastes alimentícies, aliments amb malt, cervesa i tots aquells aliments elaborats amb gluten (embotits, conserves, formatge de bola, caramels...) Mai s'ha d'excloure el gluten de la dieta sense biòpsia prèvia.

#### **Es veu alterada la vida del pacient celíac?**

Alterada en la mesura que suposa adquirir l'hàbit d'elaborar menús adequats, avisar els restaurants, festes d'aniversaris, menjadors escolars... Un malalt celíac ben controlat pot fer vida normal.

#### **Com es pot estar segur que aliments que es compren no contenen gluten?**

La informació és la clau. És imprescindible el correcte etiquetat dels productes, un tema en què estan molt pendents les associacions de celíacs i altres entitats, a més a més d'oferir una adequada informació al pacient i familiars sobre què es pot i no



La Dra. M<sup>o</sup>P. Guallarte, pediatra especialista en Gastroenterologia i Nutrició. M.A.

es pot menjar. Les associacions de celíacs ofereixen llibres amb les llistes actualitzades d'aliments i marques comercials de productes elaborats, a més a més la confecció de receptes culinàries adequades.

#### **Un nen celíac enten que no pot menjar xuxes, caramels, pastissos...?**

Habitualment el nen és el primer que pregunta si s'ho pot menjar o no. Coneixen les xuxes o els pastissos que poden menjar. No obstant això es

### **Es detecta un augment de transgressions dietètiques en pacients adolescents**

detecta un augment de transgressions dietètiques en els pacients adolescents, sobretot aquells que es van diagnosticar amb pocs símptomes, que no acaben d'acceptar el diagnòstic o no volen ser diferents dels seus amics.

#### **A quina part de la població afecta la celiaquia?**

Les dades epidemiològiques varien en funció de l'àrea geogràfica. Actualment es parla de prevalences de 1/3000 fins a 1/140 individus.

#### **A Catalunya existeix alguna associació on es poden informar els celíacs) Com es pot contactar?**

Avui dia navegant per internet es disposa d'abundant informació. El pediatra i el gastroenteròleg són el primer i més proper esglaó informatiu. A més a més tenim la valuosa col·laboració de l'Associació de Celíacs de Catalunya que ofereix el suport necessari complementari al metge, als pacients afectats i als seus familiars. La seva adreça a internet és: [www.celiacscatalunya.org](http://www.celiacscatalunya.org).

MONTSE ARMENTEROS

# [notícies dels centres de serveis]

## CISC

centre integral de serveis comuns

### El Sistema de Gestió de la Qualitat del Servei d'Alimentació / APPCC



Els professionals de la cuina. S.G.

El servei d'Alimentació de la CSPT és de gestió pròpia i s'operativitza en dues cuines ubicades als soterranis dels edificis Taulí i Albada. A cada torn hi ha entre 25 i 30 professionals en presència física, d'una plantilla total de 87 persones, integrada per ajudants, cuiners, comandaments, administratius i dietistes.

La seva funció és satisfer les necessitats nutricionals dels usuaris dels centres i dels professionals, amb una rotació mensual de menús, sota criteris d'autoavaluació i en el marc del sistema d'Anàlisi de Perills i Punts Crítics de Control (APPCC).

Els òrgans estables de gestió per a la qualitat són els següents:

> **L'Equip per a la Millora Continuada del servei d'Alimentació (EMCA)**

integrat de manera permanent per la plantilla de comandaments, el coordinador de qualitat, i la coordinadora de dietètica. Entre d'altres funcions, autoavaluen els indicadors del servei: no conformitats internes, externes, resultats analítics...i també els resultats de les mesures correctores implementades.

> **El Comitè de Qualitat de Restauració (CQR)**, que sota la Direcció del CISC, analitza semestralment, entre altres, l'activitat de l'EMCA, els resultats de les auditories internes, de la formació continuada impartida, de les enquestes de satisfacció dels usuaris i professionals, així com la generació d'objectius.

L'alimentació als usuaris es dissenya d'acord a un total de 20 dietes, que alhora tenen múltiples derivacions, amb un tractament singularitzat en el cas de pediatria, oncologia i hemodiàlisi. Sobre l'activitat en dies feiners, a tall d'exemple, a diari es lliuren uns 1.000 esmorzars, uns 1.250 dinars i més de 750 sopars, a banda d'altres suplementos alimentaris, berenars i ressopons.

## CCC

centre de comunicació de la corporació

### 45 pintors de la ciutat participen a l'exposició 'Sabadell Ara 2004'

El Parc Taulí ha acollit, durant el 9 de novembre i fins el 3 de desembre, la tercera exposició col·lectiva de pintors de la ciutat que s'organitza des d'aquesta institució, 'Sabadell Ara 2004', i que en aquesta edició ha aplegat les obres de 45 artistes. La mostra, que vol ser un recull representatiu i actual de la realitat pictòrica de Sabadell, s'emmarca en el calendari d'activitats d'Art Taulí, que coordina i programa les exposicions que al llarg de l'any es poden veure a la sala d'espera de consultes externes annexa al vestíbul de l'edifici Taulí.



La inauguració d'aquesta exposició, el 15 de novembre, va comptar amb la presència de la majoria dels artistes que exposaven les seves obres entre els quals pintors de reconegut prestigi, que van poder fer un brindis amb el president del Parc Taulí, Pere Fonolleda.

El principal objectiu d'aquestes activitats artístiques al Parc Taulí és contribuir a fer més amables els espais hospitalaris a través de l'art i fer-los més acollidors tant per als usuaris com per als professionals. (Més informació al Web de la Corporació, espai Art Taulí (<http://www.cspt.es>).

## CSI

centre de serveis informàtics

### Alguns consells per a un bon ús del Pegasus Mail

Sobre la limitació d'espai en els missatges de correu

#### Sabíeu que...?

>Els missatges de correu que envieu amb el Pegasus, tant a adreces internes com a externes, **no poden ocupar més de 2 MB**. En cas contrari, es produeixen col·lapses a la xarxa que provoquen aturades en els diferents sistemes (Pegasus Mail, impressores compartides, unitats F:, G:, servidors SiO i SiC...) i que ens afecten a tots els usuaris.

#### i que...?

>A la xarxa *Novell* hi ha una unitat de disc 500 MB anomenada «T:/Traspàs», a disposició de tots els usuaris?

#### Per això, aconsellem que...

En el cas que necessiteu comparar tir informació (documents, imatges, presentacions, etc.) amb altres usuaris de la xarxa *Novell* utilitzeu la unitat «T:/Traspàs», en comptes d'enviar-ho per correu electrònic, tenint en compte que cada dia, **a les 12 de la nit s'esborra tot el contingut.**



#### Sobre l'ús de les llistes de distribució

#### Sabíeu que...?

>A l'hora d'enviar un missatge, ho podem fer a una adreça o **a un grup** d'adreces

Al *Pegasus* existeixen diverses «llistes de distribució» (*distribution llists*) estàndards, formades per les adreces dels membres de les comissions, comitès directius, etc. de la Institució. També teniu l'opció de crear vosaltres mateixos la llista que desitgeu, amb les adreces concretes dels destinataris.

#### i que...?

>La llista de distribució **no pot superar els 49 usuaris**, tant si les adreces són externes com internes?

#### Per això, aconsellem que...

>En el cas que hagueu d'enviar un mail a més de 49 adreces, ho feu mitjançant diferents llistes de **49 o menys usuaris**.

## SAC

serveis d'atenció al client

### La Fundació 'la Caixa' entrega joguines al Servei de Pediatria de l'hospital

El dilluns 13 de desembre el representant de la Fundació 'La Caixa', Albert López, va fer entrega al responsable dels Serveis d'Atenció al Client, Pablo Hernando, d'un lot de joguines per als nens de l'escola i de l'àrea pediàtrica del nostre hospital.

Igual que en campanyes anteriors, les joguines que 'la Caixa' regala són bàsicament lúdiques i educatives, funcionen gairebé totes sense piles i no són bèl·liques. A més a més es diferencien per grups d'edat: de 0 a 3 anys, de 4 a 7 anys, de 8 a 11 anys i més grans de 12 anys.



Entrega de les joguines al vestíbul del Taulí. S.G.

La campanya 'Joguines Solidàries 2005' porta joguines noves i altres obsequis a les poblacions de Polinyà, Barberà del Vallès, Badia del Vallès, Sabadell, Sant Quirze del Vallès i a institucions com la Corporació Sanitària Parc Taulí, la ludoteca Margarida Bedós (Les Termes-Sabadell) i la ludoteca Centre de Tarda Can Deu.

Com en ocasions anteriors, volem agrair aquest gest que de ben segur animarà els nens hospitalitzats. De forma puntual també altres institucions, com El Corte Inglés, han col·laborat alguna vegada en la donació de regals a la CSPT. La Fundació pels Somnis dels Nens col·labora de forma molt important amb la nostra institució. El conveni amb aquesta Fundació va més enllà de la pròpia donació de joguines, doncs ha equipat informàticament la ludoteca de l'aula escolar, a la planta d'hospitalització pediàtrica de l'Hospital de Sabadell, col·labora en visites d'escriptors, actuacions de pallassos i també facilita viatges, 'somnia fets realitat', a molts nens del nostre entorn.

Aquestes donacions permeten disposar d'un ampli ventall de joguines que es fan servir a l'escola, atesa per dos mestres, i la ludoteca on cada tarda els voluntaris atenen als nens al mateix espai de la ludoteca o en les habitacions dels nens que no es poden desplaçar. També hi ha un servei de préstec que permet gaudir de les joguines encara que la ludoteca estigui tancada.

Gràcies a la 'Fundació Somnis dels Nens' i a la Fundació 'la Caixa' per col·laborar en que l'estada a l'hospital dels nens sigui més alegre i lúdica.

# [l'institut universitari i la fundació]

## La Marató de TV3 concedeix 250.062 euros a dos projectes de l'Hospital de Sabadell sobre malalties respiratòries

La dotació suposa el 7,80% de l'import concedit al total de projectes seleccionats

Els dos projectes de recerca que l'Hospital de Sabadell va presentar a la convocatòria de La Marató 2003 de TV3, dedicada a les malalties respiratòries cròniques, han rebut finançament per un import total de 259.062 € (43.104.289 pta.), que suposa un 7,80 % de l'import total concedit a tots els projectes seleccionats i situa la nostra institució en el quart lloc pel que fa a l'aportació rebuda.

A aquesta convocatòria es van presentar un total de 105 projectes i van ser avaluats per 52 científics especialistes d'àmbit internacional, els quals van elaborar un rànquing en funció de la seva qualitat metodològica i rellevància. La gestió de l'avaluació ha estat a càrrec de l'Agència d'Avaluació de Tecnologia i Recerca Mèdiques.

D'acord amb la proposta de la Comissió Assessora de la Fundació La Marató de TV3, el seu Patronat va acordar distribuir els recursos disponibles a 27 projectes de recerca biomèdica, entre ells als dos presentats pels professionals del Parc Taulí. «Ha estat un premi a l'esforç multidisciplinari, i que és un dels potencials de la nostra institució», va expressar el president del Comitè Institucional de Recerca, Miquel Gallego, en el transcurs de l'acte de lliurament de les beques de la 6a Convocatòria d'Ajuts a la Recerca, on va voler destacar el finançament concedit.

Aquesta, però, no és la primera ocasió en què la Fundació La Marató de TV3 finança projectes presentats per professionals d'aquesta institució. En l'edició anterior, dedicada a a les malalties inflamàtores cròniques, ja va atorgar un total de 369.080 euros a altres dos projectes.

### Els projectes presentats pels professionals de l'Hospital de Sabadell:

Investigador principal: **Dr. Jordi Gratacós Masmijtjà**

Projecte: 'Prevalença d'osteoporosi en homes amb malaltia pulmonar obstructiva crònica. Valoració dels factors de risc per osteoporosi de la densitometria per predir el risc de fractures osteoporòtiques'.

Dotació: 109.062 €.

Investigador principal: **Dra. Concepción Montón Soler**

Projecte: 'Aguditzacions infeccioses de l'MPOC: factors de risc per aïllar pseudomonas aeruginosa i influència dels gens de virulència en la mortalitat'.

Dotació: 150.000 €.

### Algunes dades de La Marató 2003 sobre les malalties respiratòries cròniques:

- > Hores de programa: 14
- > Línies telefòniques: 718
- > Nombre de trucades rebudes: 73.672
- > Donatius, patrocini i altres: 4.279.265 €

Fundació  
**Parc Taulí**  
Institut Universitari UAB



Una fundació a tenir en compte

## Una Fundació que s'obre a la participació de tothom

Col·laborar amb la Fundació Parc Taulí és participar en una activitat de responsabilitat social per impulsar al màxim els coneixements i experiències dels professionals al servei de la millora de la qualitat de vida dels ciutadans

Oficina de Patrocini: telf. 937 236 673

Nºcompte bancari: 0081-5154-29-0001813582

## El Parc de Salut rep un nou impuls amb l'aportació d'un milió d'euros del Fons Feder a través del Departament de Salut

Es tracta de la primera vegada que es destina un Fons Feder a un projecte sanitari



Pascual, Bustos i Fonolleda, signant el protocol d'intencions. S.R.



Els participants a la roda de premsa de presentació del projecte FEDER S.R.

El director d'Estratègia i Coordinació del Departament de Salut de la Generalitat de Catalunya, Manel Balcells, i el president de la Fundació Parc Taulí, Ramon Pascual, van signar el passat 16 de novembre dos convenis a través dels quals el govern autònom cedeix un milió d'euros provinents del Fons Europeu de Desenvolupament Regional (FEDER), per al projecte Parc de Salut. És de destacar que es tracta de la primera vegada que es destina un fons FEDER a un projecte sanitari a l'Estat espanyol.

Ara, gràcies a aquests ajuts serà possible portar a terme la demolició parcial de l'antiga caserna de la Guàrdia Civil de Sabadell, per a la construcció de les edificacions que acolliran part de les àrees de recerca i d'innovació biomèdica del Centre per a la Innovació en Noves Tecnologies Aplicades a la Medicina (CINTAM), la peça nuclear del Parc de Salut. Aquestes primeres edificacions, que ocuparan uns 750 metres quadrats, acolliran, concretament, les àrees de Cirurgia experimental i Recerca translacional, i altres espais d'ús compartit.

El segon conveni signat també farà possible dotar el CINTAM amb l'equipament científic i tecnològic necessari per algunes de les àrees de recerca i d'innovació biomèdica previstes, concretament per a les àrees de Cirurgia experimental, Recerca translacional i Robòtica aplicada a la cirurgia. Aquestes

activitats de recerca i d'innovació seran el resultat de la interacció entre professionals de la salut, científics i professors universitaris, empreses de tecnologia i entitats relacionades amb el finançament i el mercat de la innovació.

El Departament de Salut ha seleccionat aquests dos projectes per dotar-los de fons econòmics europeus en considerar-los prioritaris d'acord amb la definició dels eixos de I+D+I de recerca biomèdica a Catalunya, definits conjuntament amb el Departament d'Universitats, Recerca i Societat de la Informació (DURSI) de la Generalitat de Catalunya.

### Protocol d'intencions amb l'Ajuntament

L'Ajuntament de Sabadell, la Fundació Parc Taulí i la Corporació Sanitària Parc Taulí, com a institucions que fins ara han impulsat el Parc de Salut, han posat en marxa la Comissió de Seguiment del Projecte que ha permès avançar en diferents aspectes, des de l'aprovació inicial de la modificació del Pla General d'Urbanisme d'aquesta zona fins, al recent protocol d'intencions, signat el passat 21 d'octubre per part de l'alcalde de Sabadell, Manuel Bustos, el president del Parc Taulí, Pere Fonolleda, i el president de la Fundació Parc Taulí, Ramon Pascual. Aquest protocol estableix que, un cop assolida l'execució del projecte, l'Ajuntament de Sabadell posarà a disposició del Parc de Salut l'ús dels terrenys de l'antiga caserna de la Guàrdia Civil i aportarà una quantitat econòmica de 300.000 euros per a l'impuls i la gestió del projecte.

## El Comitè de Recerca atorga 75.000 euros en beques per a 20 projectes de recerca de professionals del Parc Taulí

### A la 6a Convocatòria d'Ajuts a la Recerca s'han presentat un total de 70 projectes

La 6a Convocatòria d'Ajuts a la Recerca del Parc Taulí, que convoca el Comitè Institucional de Recerca (CIR), ha becat 20 projectes de professionals de la institució amb un total de 75.000 euros provinents de la gestió de la recerca feta per la Fundació Parc Taulí (FPT), en una de les poques iniciatives d'aquest tipus que es donen als hospitals catalans.

A la convocatòria d'enguany, oberta a tots els facultatius, llicenciats i diplomats d'infermeria en plantilla o amb contracte a les institucions del Parc Taulí, i a tots els metges residents, s'hi han presentat un total de 70 projectes, el mateix nombre que en les dues darreres edicions.

En l'acte de lliurament de les beques, que va tenir lloc el 13 de desembre a la Sala d'actes, el president del CIR, Miquel Gallego, va recordar que l'objectiu d'aquestes beques és «promoure la recerca entre els professionals més joves i promoure la qualitat de la recerca». Gallego va presentar un resum de l'activitat d'investigació que es fa al Parc Taulí –amb 64 assaigs clínics i altres 57 estudis aprovats aquest any– i va subratllar el destacat augment de la dotació d'aquestes beques, que en els darrers cinc anys han passat dels 16.528 euros (1999) als 75.000 (2004), fet que suposa un increment del 350% en 5 anys.

Per la seva banda, el president de la Fundació Parc Taulí, Ramon Pascual, va voler transmetre un missatge «d'ànims per als que no han obtingut finançament en aquesta convocatòria, perquè no es desanimin i es continuïn presentant a aquesta i a altres beques», i va llençar un missatge d'optimisme per les bones perspectives que hi ha, en tot el país, per a la recerca.

#### Els investigadors dels projectes becats amb 6.000 euros

- 1 - **Investigador principal:** Ruben Hernando Tavira  
**Àmbit:** Cirurgia
- 2- **Investigador principal:** Maria Pau Valenzuela Mújica  
**Àmbit:** Nefrologia
- 3- **Investigador principal:** Josefina López Aguilar  
**Àmbit:** Medicina Intensiva
- 4- **Investigador principal:** Ángel Pobo Peris  
**Àmbit:** Medicina Intensiva
- 5- **Investigador principal:** Elixabe Ardanza Aramburu  
**Àmbit:** Farmàcia

#### Els investigadors dels projectes becats amb 3.000 euros

- 1- **Investigador principal:** Christian Domingo i Ribas  
**Àmbit:** Pneumologia
- 2- **Investigador principal:** Núria López Galbany  
**Àmbit:** Fisioteràpia
- 3- **Investigador principal:** Siddharta Acebillo Baqué  
**Àmbit:** Psiquiatria
- 4- **Investigador principal:** Ana Granados Maturano  
**Àmbit:** Medicina Interna
- 5- **Investigador principal:** Félix Junquera Flórez  
**Àmbit:** Digestiu
- 6- **Investigador principal:** Sergio Villatoro Gómez  
**Àmbit:** Laboratori
- 7- **Investigador principal:** Xaime García Nogales  
**Àmbit:** Medicina Intensiva
- 8- **Investigador principal:** Ma. Rosa Jam Gatell  
**Àmbit:** Medicina Intensiva
- 9- **Investigador principal:** Óscar García-Esquirol Soriano  
**Àmbit:** Medicina Intensiva
- 10- **Investigador principal:** Rosó Duño Ambròs  
**Àmbit:** Salut Mental
- 11- **Investigador principal:** Eugenio Berlanga Escalera  
**Àmbit:** Laboratori
- 12- **Investigador principal:** Manuel Bonastre Thió  
**Àmbit:** Cardiologia
- 13- **Investigador principal:** Manuel Alcántara Moral  
**Àmbit:** Cirurgia
- 14- **Investigador principal:** Rafael Fernández Fernández  
**Àmbit:** Medicina Intensiva
- 15- **Investigador principal:** Mónica Vila de Muga  
**Àmbit:** Pediatria



# [el parctaulí a internet]

## A la Intranet:

### Comandes de material de papereria *online*

S'ha posat en marxa un nou aplicatiu a la Intranet amb el qual podreu realitzar les vostres peticions de material d'oficina. Trobareu un fitxer amb tots els productes de papereria disponibles al Magatzem General amb el seu codi i les seves característiques, i mitjançant la vostra identificació podreu realitzar directament les vostres comandes.

Els professionals autoritzats per fer aquestes comandes són els responsables de cada àmbit i/o les persones delegades per aquests. Per aconseguir la vostra identificació cal que us poseu en contacte a l'adreça electrònica [narus@cspt.es](mailto:narus@cspt.es).

A la pàgina de l'aplicatiu trobareu el calendari d'entrega de les comandes, cada quinze dies aproximadament, segons l'edifici. Qualsevol urgència de material de papereria fora dels dies establerts, cal passar-la a recollir pel Magatzem General (Torre de l'Aigua).

#### Accés:

Pàgina inicial > Petició de serveis > Comanda material de papereria

### Vendes al personal a la Intranet

S'ha dissenyat un nou aplicatiu a la Intranet perquè, aquells que vulgueu, feu les vostres comandes de vendes al personal *on line*. A la pantalla apareix un formulari amb els productes disponibles; introduïu la quantitat desitjada de cadascun i cliqueu el botó «Fer la comanda». Podreu passar a recollir-la en els dies i horaris indicats també a la Intranet.

#### Accés:

Pàgina inicial > El racó del professional > Comanda de les vendes al personal

Vendes als professionals

• [Vistes sobre l'aplicatiu per a les vendes al personal](#)

Form:   
 Per Capítol:  Data: 22/11/2014  
 Per Capítol:

Codi	Article	Quantitat inicial inventari	Quantitat demanada	Preu Unitari	Import
300	Agulles	10 unitats	<input type="text"/>	<input type="text"/>	<input type="text"/>
700	Cartoners per a foto	2 unitats	<input type="text"/>	<input type="text"/>	<input type="text"/>
706	Clasificador 200cc	2 unitats	<input type="text"/>	<input type="text"/>	<input type="text"/>
754	Reliquat 'seccional' gran 0,45 kg	30 unitats	<input type="text"/>	<input type="text"/>	<input type="text"/>
300	Reliquat gran 0,45 kg	40 unitats	<input type="text"/>	<input type="text"/>	<input type="text"/>
300	Reliquat petit 0,10 kg	40 unitats	<input type="text"/>	<input type="text"/>	<input type="text"/>



## Al Web:

### Remodelació del Web del Centre d'Imatge Mèdica Digital (CIMD)

S'ha remodelat el Web del CIMD, tant pel que fa a estructura i continguts, com al disseny. Entre tots els seus apartats, destaquen els destinats a la presentació dels diferents productes RAIM (Server, Java, PC, DICOM, SDI i PAT), on en navegant se'n pot descarregar, en alguns casos, una versió *demo*, a més a més el catàleg de serveis del Centre. L'espai també compta amb una àrea restringida per a la UDIAT, on només els usuaris registrats hi tenen accés via Internet.



#### Accés:

Barra superior (pàgina inicial) > Desplegable logo UDIAT > CIMD

# [els nostres professionals]

## Ramon Florensa Masip

### PERFIL

*Nascut a Preixana (Lleida)*

*Metge consultor i cap de secció de Ginecologia i Obstetrícia*

*La seva trajectòria professional abasta 28 anys d'experiència*

*El 1976 es va incorporar com a resident a la Clínica Santa Fe*

### «Aficionat al Ciclisme»

#### Quan vas començar a practicar ciclisme?

El dia que vaig fer 50 anys la meva dona em va regalar una bici. Mai no sabré si ho va fer perquè m'aprimés o amb la intenció que em perdés ni que fos a estones. La qüestió és que vaig aficionar-me a un esport que fins aquell moment mai no havia practicat. D'això fa tres anys.

#### Practiques sol o en equip?

Per a mi l'important és l'equip a tot arreu, a la feina i a l'esport. Per això, vaig començar a buscar gent de l'hospital que anés en bici fins trobar a l'Enric Fernández de quiròfan (que segurament va néixer i morirà amb la bici al cul).

#### Quins són els components més habituals del grup?

Habitualment som quatre (l'Enric, el Martí Solà i el Joan Marco danestèsia i jo), tot i que sempre s'afegeix algun company.

#### Qui és el mestre de l'equip?

El mestre indiscutiblement és l'Enric. Ell sap tot allò que s'ha de saber sobre ciclisme. Va a sobre la bici des de 1973 i ha corregut amb figures professionals com Laguía i Zúñiga. Ell és el que ens anima i ens dóna suport en cadascuna de les sortides.

#### Només sortiu homes?

Sí. Poques vegades ens trobem alguna dona en bici però les poques que hem vist tiren molt bé (entre nosaltres, algunes més que jo).

#### Són llargues les sortides que feu?

Això va en funció de la ruta plantejada. Si la sortida és per ruta agafem la bici de carretera i fem entre 80-100 kms. Si és per muntanya, el quilometratge està al voltant dels 50 kms.

#### Com és el ciclisme ?

És un esport sacrificat, les sortides són dures, sobretot ara a l'hivern quan a primera hora del matí «fot un fred que pela». De totes maneres és un esport que engaxa i quan acabes el dia ja estàs pensant en la propera.



Sortida del diumenge de l'equip de ciclistes del Parc Taulí. S.G

#### Què us aporta?

D'entrada ens fa cremar totes les toxines de la setmana i millorem tant física com psíquicament. També ens ajuda a conèixer l'entorn (sobretot el Vallès) Coneixem gent nova (normalment més jove i que ens dóna canya, però bé...) Crec que és una bona manera de mantenir-se en forma.

#### Teniu alguna sortida que considereu un clàssic?

Sí, la que més fem és la que ens porta al Puig de la Creu.

#### Amb tant esport suposo que us doneu un temps de descans?

Sí, el temps que dediquem a l'esmorzar. Sempre parem a llocs on preparen menjar cassolà (mongetes amb botifarra, carn a la brasa o entrepans) i millor si podem entrar les bicicletes. Tot això amb un ambient fenomenal.

#### Per què un grup de ciclisme de companys de feina?

M'agrada molt l'esport, de tota la vida. Quan era jove a l'hospital sempre muntava partits de tot: bàsquet, futbol, squash. Fèiem competició entre diferents serveis. Evidentment guanyàvem més els de Gine, je, je... Un any vaig quedar zon d'squash (el primer va ser un trauma). Tot això s'ha perdut bastant i no només en relació a l'esport. Estaria bé tornar a compartir més sovint quelcom més que la feina. Ara els meus esports són la bici i el muntanyisme. Penso que és bo que aquells professionals aficionats al ciclisme s'apunten a les nostres sortides i recuperar així la mateixa línia esportiva que "quan eram joves".

SOLE GARCÍA

## [el taulell d'anuncis]

**Es lloga**

*Pis en Zona Esportiva de Terrassa (Poble nou). 90m2. Recentment reformat. Portes de roure, finestres d'alumini blanc. Zona molt tranquil·la. Preu: 420 euros / mes  
Tel.: 616 154 758  
(demana per Sergio)*

**Venda de cotxes**

*SAAB 900i B-KN  
Totalment equipat: a.a., e.e., direcció assistida, calefacció en seient... neumàtics nous!  
Perfecte estat de conservació.  
Tel: 629 431 238 – 646 642 162*

**Es lloga**

*Pis de 118 m2 a Sabadell, A prop de l'estació de FCC de la Rambla.  
4 habitacions (1 suite, 3 amb escriptori), 2 banys complets, menjador de 28 m2, terrassa de 10 m2, cuina i traster.  
Pati comunitari de 500 m2.  
Totalment moblat. Ideal estudiants o professionals en trànsit.  
Tel: 937 243 762*

**Es lloga**

*Pis a la Creu Alta. 4 habitacions, totes exteriors. Menjador ampli i terrassa. 1 bany i 1 lavabo. Jardí comunitari i servei de porteria.  
Preu: 660 euros  
Tel: 937 259 731*

**Es ven**

*Honda CBR 600F, vermella i negra. Molt bon estat de conservació.  
Preu: 3300 euros  
Tel.: 607 500 989*

*Mercedes C-200 kompressor.  
Últim model. 65000 kms  
Preu 17.990 euros  
Tel. 973 274 546 (tardes)*

**Es ven**

*Pis a la Creu Alta. A 3 minuts caminant del Taulí. Baixos amb terrassa, 3 habitacions completes, aire condicionat, calefacció, terra de parquet, 2 places parking, 5 anys.  
Preu: 44.500.000 pts.  
Tel: 629 189 289*

**S'ofereix**

*Noia amb estudis superiors acabats en l'institut del teatre ofereix tallers de teatre per a grups.  
Tel.: 654928205 (Elisenda)*

**Serveis**

*Necessiteu un corrector lingüístic? Es fan correccions lingüístiques i/o ortogràfiques en català.  
Tel: 626 763 090*

**S'ofereix**

*Noia amb estudis universitaris s'ofereix per a treballs a hores i cangurs.  
Tel.: 654928205 (Elisenda)*

**Es venen**

*Tendals, capotes, cofres i cortines en tots els sistemes. Preus econòmics a particulars. Descomptes especials comunitats.  
Tel.: 667 555 022 – 937 292 548  
(Rosa)*

## [el directori]

**UDIAT Centre Diagnòstic**  
Recepció: 937 171 154  
udiat@cspt.es

**Albada, Centre Sociosanitari**  
Recepció: 937 458 430

**Hospital de Sabadell**  
Centraleta: 937 231 010  
Habitacions: 937 231 818

**Salut Mental Parc Taulí**  
Directe: 937 458 377  
salutmental@cspt.es

**Sabadell Gent Gran CS**  
Directe: 937 234 573  
sgg@cspt.es

**CAP Can Rull**  
Directe: 937 247 920  
canrull@cspt.es

**IU Fundació Parc Taulí**  
Directe: 937 236 673

**Unitat d'Atenció al Client**  
Directe: 900 181 423  
uac@cspt.es

**Programació**  
Directe: 937 458 288  
programacio@cspt.es

**Centre de Comunicació**  
Directe: 937 458 380  
ccc@cspt.es

Vigilants de seguretat / Sistemes de seguretat  
Instal·lacions contra incendi / Central receptora d'alarmes

902 15 15 20

Alarmes antirobatori / Detecció i extinció d'incendis / Circuit tancat de televisió / Control d'accessos  
Atenció personalitzada - Assessorament tècnic / Tot tipus d'instal·lacions: industrials, domèstiques, comerços...



Condicions especials mencionant el taul·report

Rda. Guinardó, 249 08041 Barcelona Tel. 934 988 080 - Fax: 934 082 171 Delegacions a tota Catalunya



www.parctauuli.com



connecta't a la nostra web

