



Fundació Parc Taulí

Balanç social 2019

Sumari de continguts

1. MISSIÓ DE LA FUNDACIÓ	5
1.1. MISSIÓ DE LA FUNDACIÓ	6
1.2. ACTIVITATS I PROJECTES	7
1.2.1. Accions de promoció i dinamització de la recerca i la innovació	7
1.2.2. Accions per posar a disposició del personal investigador de les infraestructures necessàries per dur a terme les activitats investigadores	8
1.2.3. Accions per facilitar l'accés al coneixement científic necessari i a la difusió del coneixement generat.....	8
1.2.4. Gestió de projectes	8
1.2.5. Difusió de les activitats en els mitjans de comunicació	9
1.3. PERSONES USUÀRIES I COL·LECTIUS BENEFICIARIS	9
1.4. ACTIVITAT ECONÒMICA	11
1.5. EFECTIVITAT	14
2. PERSONES	17
2.1. PERSONES DE L'ORGANITZACIÓ	18
2.1.1. Perfil de l'organització	18
2.1.2. Igualtat d'oportunitats i diversitat	19
2.1.3. Condicions laborals i conciliació	20
2.1.4. Igualtat retributiva.....	22
2.1.5. Desenvolupament professional.....	22
2.1.6. Salut, seguretat i benestar del personal	22
2.1.7. Comunicació interna	22
2.2. VOLUNTARIAT.....	23
3. BON GOVERN.....	24
3.1. TRANSPARÈNCIA	25
3.2. PATRONAT	25
3.3. CONTROL I SUPERVISIÓ FINANCERA	27

3.4. ÈTICA I PREVENCIÓ DE LA CORRUPCIÓ	28
4. XARXA, COMUNITAT I CIUTADANIA.....	29
4.1. COL·LABORADORS	30
4.2. SENSIBILITZACIÓ	33
5. MEDI AMBIENT	35
5.1. GESTIÓ AMBIENTAL.....	36
6. PROVEÏDORS	37
6.1. GESTIÓ I RELACIÓ AMB PROVEÏDORS	38
6.2. COMPRA RESPONSABLE	39
7. ALTRES.....	40
7.1. INNOVACIÓ.....	41

1.

MISSIÓ DE LA FUNDACIÓ

1.1. MISSIÓ DE LA FUNDACIÓ

La Fundació té com a missió facilitar i potenciar l'activitat vinculada a la recerca i la innovació, mitjançant un model sostenible, que promogui la col·laboració público-privada i que compti amb accions de foment de la cultura de la recerca i la innovació i del desenvolupament d'atracció de talent, amb polítiques i metodologies de treball i amb aliances nacionals i internacionals que permetin accedir a mercats globals.

En resposta als seus valors d'orientació als ciutadans en la seva diversitat, excel·lència, cooperació i compromís amb l'entorn, tant com amb les persones com amb el medi ambient, la direcció de la Fundació i els seus òrgans de govern, s'han compromès des del principi amb la recerca i la innovació com elements indispensables en la millora i la qualitat de l'assistència.

La Fundació està inscrita al Protectorat, òrgan depenent del Departament de Justícia de la Generalitat de Catalunya i el seu àmbit geogràfic és Catalunya.

L'impacte de les seves activitats no està restringit geogràficament donada la voluntat de transferir el seus avenços i coneixements a la comunitat científica i al mercat a nivell mundial. Tot i així, els primers beneficiaris se situen en l'àrea de referència poblacional de la Corporació Parc Taulí, que engloba 9 municipis del Vallès Occidental Est amb un total de 399.729 ciutadans:

- Badia del Vallès
- Barberà del Vallès
- Castellar del Vallès
- Cerdanyola del Vallès
- Polinyà
- Ripollet
- Sabadell
- Sant Llorenç Savall
- Sentmenat



1.2. ACTIVITATS I PROJECTES

En compliment de les seves finalitats, s'ha definit el programa d'activitats a partir del qual es planifiquen les activitats anuals i que queden reflectides en els informes anuals d'activitat.

1.2.1. Accions de promoció i dinamització de la recerca i la innovació

1.2.1.1 Cursos, jornades i sessions:

La Fundació aprova cada any un Programa de Formació adreçat al seu personal tant investigador com a tècnic.

També organitza cursos i jornades que ofereix a altres professionals i institucions com a via de translació del coneixement generat a la institució.

Organització de conferències i sessions formatives i informatives.

1.2.1.2 Foment de la cultura de la innovació:

Activitat vinculada al Blog de recerca i innovació ubicat a l'apartat d'Actualitat de la web de l'Institut: lectura crítica d'articles, entrevistes, recursos d'R+D+I, vigilància tecnològica, etc.

Sessions de creativitat. S'organitzen o bé a petició de grups de recerca o serveis mèdics per cercar solucions innovadores a problemes detectats, o bé des de la Unitat d'Innovació com a acció de foment i formació.

Concurs intern d'idees: detecció de problemes, solucions innovadores, millora de processos, etc.

Programa d'intensificació. Facilitar la dedicació a l'activitat investigadora alliberant els professionals assistencials d'una part de la jornada per dedicar-la a la recerca i la innovació.

Beques Taulí. Programa de beques per promoure els projectes de recerca entre el personal investigador del centre.

Suport en la presentació de propostes europees coordinades pel centre

Premis a la innovació en millora assistencial

Cofinançament de personal tècnic i investigador.

Assistència i presència en fires i esdeveniments relacionats amb l'activitat: REGIC, ITEMAS, HEALTHIO, CATALONIABIO HEALTHTECH, Plataformes tecnològiques, etc.

1.2.1.3 Establint relacions i aliances estratègiques:

La Fundació és membre de xarxes locals, nacionals i internacionals i disposa del Pla d'Aliances Estratègiques per cercar les col·laboracions necessàries en benefici del creixement de l'activitat del centre.

1.2.1.4 Difonent el model de recerca i innovació del Parc Taulí:

Assistència a esdeveniments com a ponents amb l'objectiu de posicionar la institució en el mapa de recerca i innovació local, nacional i internacional.

1.2.2. Accions per posar a disposició del personal investigador de les infraestructures necessàries per dur a terme les activitats investigadores

Identificació de necessitats, supervisió i funcionament de les infraestructures necessàries per dur a terme la tasca investigadora.

1.2.3. Accions per facilitar l'accés al coneixement científic necessari i a la difusió del coneixement generat

Gestió del fons bibliogràfic i serveis afegits a la cerca de documentació científica com a llavor en el plantejament d'estudis.

Serveis i activitats vinculats a la divulgació científica:

- La recopilació i divulgació dels resultats en recerca de la Fundació a través de la memòria científica anual.
- Assessorament en la regulació de les dades d'autoria i d'afiliació institucional.
- Orientació als autors sobre les publicacions susceptibles de rebre els originals.
- Acompanyament als professionals i estudiants en la recerca bibliogràfica especialitzada i en la redacció de les dades bibliogràfiques.

1.2.4. Gestió de projectes

Hi ha diverses línies de treball que comporten activitats específiques en cada cas:

- Gestió d'assaigs clínics promoguts per la indústria
- Gestió de projectes de recerca clínica independent
- Gestió de convocatòries competitives autonòmiques
- Gestió de convocatòries competitives nacionals
- Gestió de convocatòries competitives internacionals
- Gestió de la cartera d'idees innovadores
- Gestió de la cartera de projectes innovadors
- Gestió de la propietat intel·lectual
- Gestió de la transferència del coneixement

1.2.5. Difusió de les activitats en els mitjans de comunicació

L'objectiu és difondre a nivell nacional i internacional les activitats i resultats obtinguts en la recerca i la innovació realitzada. Es contemplen tots els mitjans de comunicació amb presència activa en les xarxes socials.

1.3. PERSONES USUÀRIES I COL·LECTIUS BENEFICIARIS

La Fundació treballa per promoure una recerca responsable i de qualitat seguint l'objectiu de millora de la qualitat de vida dels pacients i del seu pronòstic. La recerca i la innovació en salut comporta un alt grau de compromís amb la societat i amb l'entorn donat que és una activitat que reverteix els seus resultats i beneficis directament als pacients, a la comunitat científica i a l'economia del país.

L'objectiu principal que persegueix és la generació de canvis en la salut i benestar de la població però també la prosperitat econòmica i social.

Els primers beneficiaris són els nostres investigadors i personal de la Fundació a qui s'ofereix una cartera de serveis per facilitar la realització de projectes de recerca i innovació afavorint la generació de nous coneixements i l'impacte dels resultats. La Fundació està certificada per la UNE 166002 de gestió de l'R+D+I que garanteix un treball de qualitat i de millora continua. La Fundació realitza enquestes de satisfacció de forma periòdica per detectar punts de millora.

Dels resultats de les activitats realitzades en R+D+I són beneficiaris els ciutadans per poder gaudir d'avenços en els diagnòstics i tractaments en benefici de la seva salut i qualitat de vida.

També ho és la comunitat científica que, gràcies a la disseminació dels resultats, poden accedir als resultats de la recerca i la innovació be per la seva aplicació directa o be com a base per noves investigacions.

El sector productiu també és un beneficiari per l'orientació de la Fundació a treballar amb les empreses i agents en els seus projectes en general i més particularment amb els projectes d'innovació que generen resultats traslladables al mercat podent generar desenvolupament econòmic en el territori. La Fundació ha treballat en projectes tenint en compte el seu grau de retorn també social i econòmic, ja sigui a través de la millora en els costos interns per l'aplicació de noves teràpies i diagnòstics més eficients o per l'impacte en la generació de riquesa en el territori mitjançant la creació de noves empreses, llocs de treball i retorns econòmic via regalies, entre d'altres.

Per últim, destacar com a beneficiari a les administracions públiques per poder disposar de la Fundació com a agent canalitzador de les polítiques d'R+D+I.

La Fundació te establerts una sèrie de canals de comunicació per fer arribar els seus resultats als seus beneficiaris seguint el seu Pla de Comunicació aprovat pels òrgans de govern:

Comunicació interna: disposa de la intranet per comunicar els serveis oferts als investigadors i els recursos necessaris per executar el treball. Periòdicament, tot el personal un butlletí de notícies relacionades amb la feina que recull notícies d'impacte de resultats, informacions relatives al funcionament de la Fundació, instruccions de treball generals, temes estratègics (pla estratègic, qualitat, òrgans de govern i assessors), etc. Per últim es disposa de l'accés a la comunicació corporativa compartida amb l'hospital (Bategades) i que també és un vincle amb els mitjans de comunicació com a plataforma de visualització de totes les notícies de la institució.

Comunicació externa: En general, les activitats i resultats de la Fundació es comuniquen a través de la presència activa en les xarxes socials, web de la Fundació, accés al canal de radio salut de Radio Sabadell, presència en mitjans escrits nacionals i internacionals, presència en totes les webs de les xarxes amb les que hi col·laborem (Xiscat, Regic, Itemes, Ciber, etc)

La comunicació específica cap a la comunitat científica es fa a través de les publicacions en revistes científiques d'alt factor d'impacte dels resultats de recerca obtinguts, així com, la presentació en congressos, jornades i d'altres trobades científiques.

La comunicació cap a la ciutadania es veu reforçada amb l'organització de jornades de portes obertes, accions de mecenatge en les que es dona a conèixer al Fundació i amb la participació en projectes amb presència de stakeholders inclosa la ciutadania. Mensualment es publica el millor article científic publicat per investigadors del Parc Taulí i es treballa en programes d'educació científica com per exemple el Programa Dona i Nena en la Ciència per apropar la ciència a la ciutadania.

1.4. ACTIVITAT ECONÒMICA

La Fundació Parc Taulí té quatre activitats principals a partir de les que es genera la seva activitat econòmica:

- Realització d'estudis i projectes per encàrrec de tercers: assaigs clínics, estudis post-autorització i altres estudis.
- Presentació de projectes a convocatòries competitives locals, nacionals i internacionals
- Ingressos d'innovació: comercialització de productes, regalies, col·laboracions públic-privades.
- Accions de mecenatge per finançament d'activitats vinculades a les finalitats fundacionals.

Per la realització d'aquesta activitat la Fundació posa a disposició dels investigadors i clients externs tota una cartera de serveis que permet l'execució correcta de la seva activitat i que estan vinculats a les següents estructures i unitats:

1. Serveis científicotècnics i Biobanc:
 - a. Anàlisi genètica
 - b. Anàlisi de biomarcadors per citometria
 - c. Laboratori de recerca
 - d. Quiròfan de recerca i estabulari d'animal petit
 - e. Serveis del Biobanc: sol·licitud de mostres, obertura de noves col·leccions, processament de mostres.
2. Laboratoris tecnològics:
 - a. Laboratori 3D:
 - i. Planificació quirúrgica virtual
 - ii. Impressió de models anatòmics quirúrgics
 - iii. Disseny de guies quirúrgiques
 - iv. Models de simulació
 - v. Desenvolupament de producte sanitari a mida
 - vi. Formació en impressió 3D
 - b. Laboratori d'Imatge Medica Digital
 - i. Desenvolupament de nou software relacionat amb digitalització, tractament i emmagatzematge d'imatge mèdica.
 - ii. Obtenció, tractament i cessió d'imatge mèdica mitjançant l'ús de la plataforma RAIM server i RAIM Cloud.
 - iii. Servei de recerca en intel·ligència artificial aplicada a la impressió 3D (segmentació i conversió en format imprimible)
 - iv. Col·leccions d'imatges:
 - Objectes mèdics en format DICOM
 - Informes de diagnòstic en formats HTML, PDF i en CDA encriptats.
 - Objectes imprimibles en format STL i OBJ

- v. Assessorament i suport en el disseny i metodologia de projectes de recerca relacionats amb l'ús i el tractament d'imatge mèdica.
 - c. Laboratori de Senyals
 - i. Obtenció i tractament de dades clíniques de programes informàtics com TriNetX i Redcap.
 - ii. Obtenció i tractament de dades fisiològiques de pacients de la UCI mitjançant l'ús de la plataforma BC link, propietat de la spin off BetterCare S.L.
 - iii. Col·leccions de dades:
 - iv. Traçats de ventilació mecànica invasiva i de monitors de signes vitals en format .xml
 - v. Poligrafia de senyals biomèdiques i de "built in software" en format LabChart transformable a EDF, CSV, TXT i MatLab.
 - vi. Suport en la connectivitat i integració de diferents plataformes de recollida de dades
 - vii. Diagnòstic avançat: Machine learning, identificació de patrons, anàlisi de clústers, predicció...
 - viii. Simulació de situacions clíniques en ventilació mecànica.
 - ix. Avaluació tecnològica de ventiladors
 - x. Poligrafia diagnòstica en pacient amb ventilació
 - xi. Captura de senyals externa al ventilador i simulador
 - d. Simulació Parc Taulí
 - i. Espais i equipaments per simulació
 - ii. Formació en Educació Mèdica Basada en Simulació
3. Unitats de suport:
- a. CEI/CEIm: Avaluació i aprovació de projectes de recerca
 - b. Unitat d'Assaigs Clínics:
 - i. Col·laborar en la valoració inicial de la viabilitat de l'estudi al centre (feasability study).
 - ii. Oferir facilitats als promotors per al contacte amb el nostre centre i millorar els temps fins a la inclusió del primer subjecte.
 - iii. Ajudar els equips investigadors a aconseguir el nombre de participants acordats i en el temps de reclutament òptim.
 - iv. Organitzar les visites dels subjectes participants i totes aquelles proves i procediments de l'estudi.
 - v. Col·laborar en l'obtenció de les mostres, processament i enviaments.
 - vi. Proporcionar dades d'elevada qualitat complint amb els temps acordats.
 - vii. Facilitar la comunicació entre el promotor i l'equip investigador i atendre els monitors d'estudi.
 - c. Unitat d'Innovació
 - i. Gestió d'idees
 - ii. Gestió de projectes d'innovació
 - iii. Co-desenvolupament tecnològic
 - iv. Validació tecnològica
 - v. Assessorament en temes de protecció de la propietat intel·lectual i industrial

- vi. Assessorament i acompanyament en el procés de transferència dels resultats al mercat i en la creació d'empreses de base tecnològica.
- d. Unitat de Projectes:
- i. Identificació de línies de finançament que s'ajustin a les necessitats dels investigadors.
 - ii. Difusió de convocatòries per a la realització de projectes, per a la incorporació de personal (investigador i tècnic) i per a la sol·licitud de premis.
 - iii. Suport en l'elaboració del pla de treball (paquets de treball, cronogrames i assignació de responsabilitats).
 - iv. Formació i consolidació dels consorcis (cerca de socis si escau).
 - v. Assessorament en la redacció de propostes (suport metodològic, financer i/o legal).
 - vi. Elaboració del pla de treball (paquets de treball, cronogrames i assignació de responsabilitats).
 - vii. Tràmits de les sol·licituds amb les entitats finançadores.
 - viii. Gestió dels projectes concedits: seguiment d'activitats científiques, justificacions econòmiques i auditories.
 - ix. Preparació d'informes finals, revisió i tancament documental del projecte.
- e. Unitat de Gestió del Coneixement
- i. Serveis bàsics de Biblioteca:
 - Servei de sala, on es disposa d'ordinadors de sobretaula amb accés a Internet.
 - Servei de préstec de llibres, adreçat principalment als estudiants de la UAB.
 - Servei d'informació i de referència.
 - ii. Servei d'obtenció de documents
 - iii. Formacions i assessorament
 - iv. Estudi bibliomètric
 - v. Comunicació científica
- f. Unitat d'Administració
- i. Gestió de personal, portant a terme les accions necessàries per a la contractació i seguiment dels contractes de personal de la institució segons la legislació vigent.
 - ii. Realització de compres, tant de material fungible com d'inversions.
 - iii. Gestió de donacions.
 - iv. Facturació d'assajos clínics i acords amb altres entitats.
 - v. Seguiment pressupostari dels diferents projectes competius i no competius, portant a terme el control de l'execució dels mateixos d'acord amb els paràmetres marcats per a la institució, i mitjançant una comptabilitat analítica i separada de cada una de les accions i projectes.
 - vi. Gestió comptable i fiscal de totes les activitats que es porten a terme a l'institut.
 - vii. En general, donar suport a tots els nostres camps competencials a la resta de departaments de l'institut.

Els beneficiaris de les activitats realitzades per la Fundació és, en primer terme, el personal investigador com a usuari directe i el personal de l'Institut que pot accedir a tots els serveis de la Fundació.

També són beneficiaris les empreses amb les que treballem tant per serveis encarregats com per col·laboracions conjuntes en els diferents projectes.

Poden ser beneficiaris també la resta de parts interessades: òrgans de govern, organismes finançadors, altres hospitals, etc.

Dels diferents projectes de recerca, els beneficiaris són la població en general que pot rebre una atenció sanitària de major qualitat incorporant totes les innovacions i avanços fets. També són beneficiaris els propis professionals que poden desenvolupar la seva feina amb millors nivells de qualitat, comoditat o seguretat. Aquestes activitats de recerca són activitats d'elevada responsabilitat social que impulsen al màxim els coneixements i les experiències dels professionals al servei de la millora de la qualitat de vida dels ciutadans.

Els projectes d'innovació tenen com a resultats productes que poden generar un alt valor al ser transferits al mercat, sense deixar de tenir el mateix impacte social que la resta de projectes de recerca.

De les accions docents es beneficien tant els professionals actuals com els futurs professionals de la sanitat ja que els hi permeten transferir i compartir els coneixements adquirits amb la pràctica habitual i amb els resultats de la recerca.

1.5. EFECTIVITAT

La Fundació té dissenyat un quadre d'indicadors per mesurar el grau de compliment dels objectius marcats en el Pla Estratègic i l'eficiència dels sistema de gestió de l'R+D+I. El sistema de gestió queda definit a partir del mapa de processos de la Fundació amb identificació clara dels processos estratègics, operatius i de suport i tots ells amb els indicadors pertinents i els valors objectiu marcats per poder dur a terme la seva gestió i seguiment.

Anualment s'elabora l'informe de Revisió del Sistema per la Direcció a on s'analitzen tots els aspectes que poden influir en el sistema de gestió: estat de les accions des d'anteriors revisions, canvis en les condicions externes i internes, revisió de l'adequació i vigència del pla estratègic, informació sobre l'acompliment, eficàcia i tendències del sistema de gestió, avaluació de proveïdors, avaluació del pla de millora, avaluació de l'eficàcia de les accions preses per tractar riscos i oportunitats, avaluació de l'adequació dels recursos i identificació d'oportunitats de millora.

Respecte al grau d'acompliment dels objectius anuals del Pla Estratègic, al 2019 es van plantejar 9 línies d'actuació estratègiques amb un total de 19 objectius operatius.

De les 9 línies, una ha estat reprogramada pel 2020, per motius pressupostaris, Respecte a les 8 restants, el nivell d'assoliment ha estat d'un 85%.

Respecte al seguiment dels indicadors, l'activitat d'assaigs clínics s'ha mantingut, ha crescut el nombre de projectes aprovats en convocatòries competitives i s'ha incrementat la participació de projectes d'innovació en acceleradores per assegurar la transferència al mercat.

Respecte als processos de suport, la formació ha estat valorada positivament pel seus destinataris, la comunicació també ha millorat els seus indicadors però es detecta una oportunitat de millora en la comunicació interna, i s'ha fet una enquesta de valoració dels serveis de la Fundació amb una puntuació mitjana molt positiva però alhora s'han identificat aspectes a millorar.

La Fundació ha tingut, durant 2019, 7 auditories vinculades a diferents aspectes: comptes anuals, UNE, projectes amb finançament públic, auditories internes. Totes elles s'han superat satisfactòriament identificant oportunitats i accions de millora que s'han incorporat al sistema de gestió pel seu seguiment.

Respecte l'anàlisi de context, com cada any s'ha procedit a la seva revisió i actualització per detectar posteriorment riscos i oportunitats i poder elaborar un pla d'acció.

L'actualització de l'anàlisi del context ha estat el següent:

FORTALECES

- Un fort lideratge i governança de l'Institut amb compromís per l'R+D+I
- Estructura organitzativa clara i ben orientada per la consecució dels objectius
- Certificació UNE 166002 de gestió de l'R+D+I
- Model d'innovació ben definit
- Disposar d'un política i un model d'innovació consistent i sistematitzat. Experiència, també, en compra pública d'innovació i en compra pública precomercial.
- Desenvolupades les normatives internes de funcionament
- Disposar de les unitats de suport i plataformes orientades a l'activitat dels grups i la singularitat de l'Institut
- Experiència en el treball col·laboratiu amb empreses i agents del territori
- Orientació cap a les noves tecnologies i tendències en el sector
- Disposar dels terrenys i edifici de les antigues Naus Bosser per espais de creixement i futur edifici de l'Institut.
- Forta incorporació de personal investigador de noves disciplines: Grup de Recerca en Infermeria que comença a destacar en resultats.

DEBILITATS

- Aliances estratègiques internacionals poc consolidades.
- Manca d'estructura per dur a terme totes les activitats i la manca de muscle comercial per l'execució d'activitats de transferència.
- Enfortiment i consolidació d'alguns grups de recerca que depenen molt del personal assistencial pel desenvolupament de la seva recerca.
- Manca d'espai físic suficient pel creixement de l'Institut.
- L'estratègia de comunicació és millorable i en particular la comunicació interna.
- Pressupost econòmic molt ajustat
- Manca de finançament suficient dels grups per la contractació de personal postdoctoral
- No disposar encara de l'aprovació del nou conveni que donaria pas a treballar en la carrera professional investigadora dificulta l'atracció i retenció de talent.
- L'increment de la pressió assistencial pot constituir una limitació al creixement de l'activitat de recerca.
- No estar acreditats com a centre CERCA i/o Institut d'Investigació Sanitària de l'ISCIII comporta es un factor limitant del creixement de l'Institut.

OPORTUNITATS

- Aposta clara en les polítiques i estratègies nacionals i internacionals per l'R+D+I
- Entorn empresarial/industrial que facilita l'R+D+I col·laborativa.
- Finançament orientat a l'obtenció de resultats amb impacte
- Priorització d'investigacions relacionades amb l'envelliment, medicina de precisió, patologies altament prevalents i d'alt cost, malalties rares
- Estratègia Espanyola de Ciència i Tecnologia i d'Innovació 2021-2027, fomenta l'R+D+I orientada a reforçar la col·laboració públic-privada, millorar la situació del personal investigador, potenciar la capacitat d'atraure talent entre d'altres. Increment de la inversió en R+D+I fins a arribar a estàndards europeus.
- Polítiques d'R+D+I impulsades a Catalunya dins el marc de l'estratègia RIS3CAT que articulen un procés d'especialització intel·ligent de l'economia catalana.
- Aposta per les tecnologies disruptives digitals incloent la IA
- Importància de la ciència i la innovació per al benestar de la societat després de la COVID-19
- Tant el Departament de Salut com a l'Institut de Salut Carlos III han mostrat la seva disposició a que l'I3PT es pugui presentar a les corresponents acreditacions.
- Creació del Healthcare LivingLab Catalonia per a la participació en projectes europeus.
- Nou Programa "Horizon Europe" amb pilar "Open Innovation" i la incorporació de les missions de recerca i innovació.

AMENACES

- Gran competència a nivell estatal i autonòmic pels recursos existents.
- No disposar dels fons necessaris per habilitar el nou edifici de l'Institut permetent el seu creixement.
- Impacte de la crisi de la pandèmia i el risc de repercutir en un decrement de la inversió en R+D+I
- Relleu generacional dels investigadors. Falta recanvi quan els investigadors establerts es jubilin.

2.

PERSONES

2.1. PERSONES DE L'ORGANITZACIÓ

2.1.1. Perfil de l'organització

Equip directiu (a 31 de desembre) 2019

Dones	1
Homes	2
Total	3

Personal en plantilla (a 31 de desembre) 2019

Dones	44
Homes	20
Total	64

2.1.2. Igualtat d'oportunitats i diversitat

Amb la finalitat de garantir la igualtat de tracte i oportunitats entre homes i dones, la Direcció de l'I3PT ha integrat a les seves polítiques el compromís de portar-ho a terme mitjançant el Pla d'Igualtat, aprovat al Juny del 2017.

Equip directiu (a 31 de desembre) (%)	2019
Dones	33,33%
Homes	66,67%
Personal en plantilla (a 31 de desembre) (%)	2019
Dones	68,75%
Homes	31,25%
Personal en plantilla (a 31 de desembre)	2019
<i>Direcció de Gestió</i>	1
Dones	1
Homes	0
<i>Caps Funcionals</i>	2
Dones	2
Homes	0

<i>Coordinació Unitats</i>	7
Dones	3
Homes	4
<i>Titulat/da Superior</i>	35
Dones	24
Homes	11
<i>Titulat/da Mig</i>	8
Dones	5
Homes	3
<i>Oficial Administratiu/va</i>	11
Dones	9
Homes	2

2.1.3. Condicions laborals i conciliació

Des de l'I3PT es garanteix una cultura institucional basada en el benestar laboral, amb la implementació de polítiques de mesures de conciliació i el Pla de gestió dels conflictes i la violència i les accions necessàries que vetllin, de forma continuada, per fer dels llocs de treball espais de desenvolupament personal i professional que reconeixin el valor afegit.

Personal en plantilla segons tipus de contractació, segons sexe (a 31 de desembre) (%) 2019

<i>Personal en plantilla amb contracte indefinit</i>	53,13%
Dones en plantilla amb contracte indefinit	54,55%
Homes en plantilla amb contracte indefinit	50,00%
<i>Personal en plantilla amb contracte temporal</i>	46,88%
Dones en plantilla amb contracte indefinit	45,45%
Homes en plantilla amb contracte indefinit	50,00%

Personal acollit a mesures de conciliació, segons sexe (%) 2019

Dones	5%
Homes	0%
Plantilla total	2%

Al 2019 s'ha realitzat una enquesta de clima laboral a tota l'entitat, els punts més febles detectats han estat la comunicació interna i la falta de conveni propi de recerca. La Fundació està fent les accions necessàries per millorar aquests temes.

2.1.4. Igualtat retributiva

Ràtio salari més alt/salari més baix 2019

Ràtio	3,85
-------	------

2.1.5. Desenvolupament professional

L'I3PT disposa d'un pla de formació d'R+D+I anual com a punt clau de millora dels processos de la institució, de l'activitat investigadora i de la transferència de coneixement. S'elabora amb la finalitat d'informar i formar al personal, cobrint les necessitats formatives detectades, fomentant i fent difusió de la nostra recerca i innovació, garantint de manera continuada el desenvolupament professional a l'I3PT. El programa de formació per l'any 2019 contemplava 28 accions formatives. D'aquestes s'han dut a terme 10, s'han anul·lat 5 i la resta han passat a ser considerades en el programa d'activitats del 2020.

La formació realitzada pels treballadors de l'Institut ha estat puntuada amb un 7.13 com a nota mitjana i amb un grau d'aprofitament del 41,97% en termes generals, ja que la majoria de vegades els alumnes ja assisteixen a les formacions amb molts coneixements del tema.

2.1.6. Salut, seguretat i benestar del personal

Des de l'I3PT es vetlla per evitar i minimitzar els riscos laborals mitjançant l'aplicació de la Llei 31/95 i les polítiques institucionals que vetllen per la implantació més enllà de la Llei, amb l'elaboració del Pla d'Autoprotecció.

Com s'ha comentat en el punt **2.1.3. Condicions laborals i conciliació**, des de l'I3PT es garanteix una cultura institucional basada en el benestar laboral, amb la implementació de polítiques de mesures de conciliació i el Pla de gestió dels conflictes i la violència i les accions necessàries que vetllin, de forma continuada, per fer dels llocs de treball espais de desenvolupament personal i professional que reconeguin el valor afegit.

2.1.7. Comunicació interna

Com s'ha comentat al punt **1.3. Persones usuàries i col·lectius beneficiaris**, es va elaborar al 2018 el Pla de Comunicació tenint en compte els següents canals de comunicació interns:

- Intranet
- Bategades: és un butlletí de notícies intern per tota l'organització inclòs l'hospital. S'actualitza diàriament i permet està subscrit per rebre avisos de noves publicacions en el correu electrònic
- Mail: per comunicacions puntuals i recordatoris.
- Mail Comunicació I3PT: és un mail periòdic amb format de butlletí per difondre les notícies pròpies de l'àmbit de la Fundació.
- Anualment es celebra una reunió a la que està convidat tot el personal per explicar com ha anat l'any i fer el plantejament dels objectius per l'any següent.

2.2. VOLUNTARIAT

L'I3PT no disposa de voluntariat.

3.

BON GOVERN

3.1. TRANSPARÈNCIA

L'I3PT disposa de l'apartat Portal de Transparència i Bon Govern del Parc Taulí al web institucional, on es troben les dades relatives a la nostra activitat, funcionament, gestió del pressupost i les dades més rellevants de la nostra institució, d'acord amb els principis de transparència, accés a la informació pública i bon govern del marc legal vigent.

3.2. PATRONAT

La Fundació Parc Taulí és l'entitat gestora de l'I3PT, que posa a disposició l'estructura necessària per portar a terme la finalitat de l'institut. El Patronat és l'òrgan de govern i administració de la Fundació, la representa i gestiona i assumeix totes les facultats i funcions necessàries per a la consecució dels fins fundacionals. La seva composició a data XXXXX és la següent:

PRESIDENT:	SR. FRANCESC GÒDIA I CASABLANCAS
VICEPRESIDENT:	SR. MODESTO CUSTODIO GÓMEZ
VOCALS:	SR. RAMON ALBERICH FERRER (en representació de la Cambra Oficial de Comerç i Indústria de Sabadell)
	SRA. ISABEL AMAT RIERA
	SR. MANUEL ARMENGOL CARRASCO
	SR. MANEL BALCELLS DÍAZ
	SR. LLUÍS BRUNET I BERCH
	SR. FRANCESC CASAS I SELVAS (en representació de Banc Sabadell)
	SR. LLUÍS DONOSO BACH
	SR. XAVIER LÓPEZ LUJÁN
	SR. JOAN MARCET I MORERA
	SR. JOAN MARTÍ LÓPEZ
	SR. ARMAND SÁNCHEZ BONASTRE
	SR. MIQUEL ÀNGEL SEGUÍ PALMER
	SR. JOAN TASIAS I MARGENAT
SECRETARI:	SR. FRANCESC LUQUE LÓPEZ
VICESECRETÀRIA:	SRA. M ^a DOLORS PRADOS CAZORLA

Patronat (a 31 de desembre)	2019
Dones	1
Homes	15
Total	16

1. Els deures i responsabilitats del patronat estan recollits en el Codi de bon govern dels Òrgans d'Administració aplicables al consorci, a les entitats mercantil de titularitat exclusiva UDIAT Centre Diagnòstic SA i Sabadell Gent Gran Centre de Serveis SA i a l'entitat vinculada FUNDACIÓ PARC TAULI, aprovat pel Patronat en data 24 de març de 2014. Deures dels membres del Patronat:

- a. De diligent administració i integritat
- b. De fidelitat
- c. De lleialtat
- d. D'independència
- e. De confidencialitat
- f. D'informació
- g. De transparència
- h. D'abstenció en cas de conflicte d'interessos
- i. De selecció de les inversions
- j. De compromís i dedicació
- k. De compliment de la legislació sobre incompatibilitats
- l. De compliment de la legalitat
- m. D'elaboració de l'informe del govern corporatiu
- n. D'elaboració del balanç social
- o. D'autoavaluació

2. Responsabilitats dels membres del Patronat. Els membres dels òrgans de govern seran responsables davant l'entitat que representen i dels creditors socials, del perjudici que causin per actes o omissions contràries a la llei i als Estatuts, o pels realitzats incomplint els deures inherents al càrrec.

3. Drets dels membres del Patronat

- a. Polítics
 - i. Els membres tenen dret a assistir amb veu i vot a les sessions de Patronat.

- ii. Poden impugnar els acords nuls o anul·lables de l'òrgan de govern en el termini de 30 dies des de la seva adopció
- b. Econòmics
 - i. Tenen dret a rescabalar les despeses que els origini l'exercici del càrrec i, en el seu cas, per a les sessions col·legiades, a percebre els drets de naturalesa econòmica que tinguin aprovats per assistir-hi
- c. De cobertura de la responsabilitat civil
- d. D'informació, de la documentació i informació necessària per poder exercir les seves funcions
- e. A rebre un protocol d'acollida de nous membres dels òrgans de govern:
 - i. Estatuts
 - ii. Pla Estratègic vigent
 - iii. Organigrama vigent
 - iv. Codi de Bon Govern
 - v. Codi Ètic
 - vi. Codi de conducta i integritat institucional
 - vii. Balanç social i memòria de l'últim exercici
 - viii. La relació de patrons i membres de l'equip directiu amb les corresponents dades de contacte
 - ix. Certificat de pòlissa d'assegurança de la responsabilitat civil dels administradors
 - x. Recull bàsic de legislació
 - xi. Accés a la intranet corporativa
 - xii. Tarja d'identificació institucional i d'accés a l'aparcament propi.

3.3. CONTROL I SUPERVISIÓ FINANCERA

La Fundació Parc Taulí, com a entitat del sector públic de la Generalitat de Catalunya, rendeix comptes en aquesta i als seus òrgans de govern de forma periòdica.

Mensualment, es lliura la liquidació pressupostària, entre d'altra informació al Departament de Vicepresidència i d'Economia i Hisenda de la Generalitat de Catalunya.

La Comissió Delegada, que forma part dels òrgans de govern de l'I3PT/Fundació es reuneix mensualment i fa un seguiment periòdic de la situació econòmica i financera de l'entitat.

El Patronat es reuneix un mínim de tres cops l'any: a la reunió del mes de març es formulen els comptes anuals de l'exercici anterior per ser auditades; a la reunió del mes de juny s'aproven els comptes de l'exercici anterior i s'informa de la situació econòmica i d'activitat; i a la reunió del mes de novembre es presenta un informe de seguiment econòmic i de previsió de tancament.

3.4. ÈTICA I PREVENCIÓ DE LA CORRUPCIÓ

L'institut té aprovat el Codi de Bon Govern, el qual fomenta la implantació de sistemes d'avaluació i control intern que vetllen i garanteixen els principis ètics i normes de conducta segons els models de Corporate Governance.

També té aprovat el Codi d'Integritat i bones pràctiques en els àmbits directius i professionals, que té com a objectiu garantir els principis ètics i de conducta exigibles a tots els professionals: actuació amb objectivitat, integritat, neutralitat, responsabilitat, imparcialitat, confidencialitat, dedicació al servei públic, transparència, exemplaritat, austeritat, accessibilitat, eficàcia, honradesa, promoció de l'entorn cultural, mediambiental i respecte a la igualtat entre dones i homes.

4.

XARXA, COMUNITAT I CIUTADANIA

4.1. COL·LABORADORS

L'Institut/Fundació forma part i participa a nivell local, nacional i internacional en diferents xarxes científiques i consorcis del Centro de Investigación Biomédica en Red (CIBER).

A nivell local, forma part de XISCAT, Xarxa d'Innovació en Salut per Catalunya. La xarxa XISCAT té com a objectiu desenvolupar i donar suport de manera conjunta a la innovació en els centres sanitaris. Els membres que constitueixen la xarxa XISCAT són: Fundació Sanitària d'Igualada, Fundació Hospital Comarcal Sant Antoni Abat, Fundació d'Osona per a la Recerca i l'Educació Sanitàries, Fundació Hospital Asil de Granollers; Althaia, Xarxa Assistencial universitària de Manresa; Hospital Universitari Mútua de Terrassa; Consorci Sanitari Integral i Fundació Joan Costa, Roma-Consorci Sanitari de Terrassa i Fundació Parc Taulí.

És membre de la xarxa Bioinformàtics Barcelona (BIB), associació que té per finalitat fomentar la recerca avançada, la transferència de coneixement i tecnològica, estimula la competitivitat i la innovació en el sector industrial.

També forma part de la Coordinadora Catalana de Fundacions, organització que impulsa espais de debat i trobada entre fundacions d'un mateix àmbit per generar sinèrgies, impulsar projectes d'interès comú i afavorir el treball en xarxa. La Fundació és membre de la Comissió de fundacions de tecnologia i recerca des d'on s'impulsen activitats de foment, bones pràctiques, networking, etc entre les entitats que n'en formen part i la resta de stakeholders del sector de la recerca i la innovació.

A nivell nacional, l'Institut és membre de la Red de Entidades Gestoras de la Investigación Clínica (REGIC), de les Oficinas de Transferencia de Resultados de la Investigación (OTRIs) i de la Asociación Nacional de Comités de Ética (ANCEI).

Figura 1. Resum de les Xarxes en què l'I3PT col·labora.



Amb l'objectiu d'impulsar la investigació d'excel·lència en Biomedicina i Ciències de la Salut que es desenvolupa en el Sistema Nacional de Salut i en el Sistema de Ciència i Tecnologia, el Instituto de Salud Carlos III (ISCIII) va crear el Centro de Investigación Biomédica en Red (**CIBER**). L'I3PT participa de manera activa dins el programa científic del consorci, promovent sinergies, col·laboracions i liderant diferents grups dins les següents àrees temàtiques d'investigació:

- Centro de Investigación Biomédica en Red de Enfermedades Respiratorias (**CIBERES**)
- Centro de Investigación Biomédica en Red de Enfermedades Hepáticas (**CIBEREHD**)
- Centro de Investigación Biomédica en Red de Salud Mental (**CIBERSAM**)
- Centro de Investigación Biomédica en Red de Diabetes i Enfermedades Metabólicas Asociadas (**CIBERDEM**)

D'altra banda, l'Institut també forma part de diferents xarxes d'investigació biomèdica finançades per el ISCIII, les Redes temáticas de investigación cooperativa en Salud (**RETICS**):

- Red Española de Investigación en Sida (**RIS**)
- Red de investigación en servicios de salud en enfermedades crónicas (**REDISSEC**)
- Red española de investigación en patologías infecciosas (**REIPI**)
- Entre 2007 i 2016 l'Institut també ha format part de la Red de Investigación en Actividades Preventivas y Promoción de la Salud (**rediAPP**) en el Grupo de Investigación en Salud Mental de Sant Joan de Déu.

Des de l'any 2009 l'Institut és membre de la la Plataforma de Innovación en Tecnologías Médicas y Sanitarias (**ITEMAS**), promoguda per l'ISCIII.

Actualment la Fundació està liderant el grup de treball d'innovació en processos que també està treballant en l'edició d'una guia de bones pràctiques que serà publicada properament.

A nivell europeu, l'Institut participa en les següents xarxes:

- **EURIPHI**: xarxa que pretén fomentar un canvi en les pràctiques d'adquisició d'innovació en els sistemes sanitaris europeus al voltant del concepte de compra basada en valor (Value Based Public Procurement of Innovation) i la generació d'un marc més avantatjós des del punt de vista econòmic per als processos de licitació (MEAT).
- **ERRIN**: a través de la plataforma ITEMAS estem registrats en ERRIN, una xarxa de recerca i innovació de les regions europees.
- **EHPPA**: a través del Consorci de Salut i Social de Catalunya estem a l'aliança europea de contractació pública sanitària.

Dins el marc de R+D+I de la Unió Europea, la Fundació ha format part del **Grup Connect-EU en Salut**, una iniciativa de la Generalitat de Catalunya per posicionar la recerca catalana en l'àmbit internacional, establint i enfortint sinèrgies per a la identificació de les àrees d'investigació amb més potencial.

Actualment forma part del **grup d'internacionalització de l'aliança IRISCAT**, aquest grup té com a objectiu enfortir les capacitats i el lideratge dels instituts de recerca i innovació en salut promovent i posicionant l'aliança en l'àmbit internacional. També pretén establir un model de gestió eficient que permeti ser competitiu en l'àmbit internacional.

D'altra banda, amb el repte de reforçar els vincles i la col·laboració entre el sistema d'R+D+I i el teixit productiu, la Generalitat de Catalunya va desenvolupar l'estratègia de recerca i innovació per a l'especialització intel·ligent de Catalunya (**RIS3CAT**), com a resposta de l'exigència de la Comissió Europea d'elaborar estratègies en aquesta direcció. La posada en marxa del programa RIS3CAT ha permès a l'Institut formar part de tres comunitats:

- **Comunitat Nexthealth**, coordinada per Biocat amb el projecte INNOBRAIN, Noves tecnologies per a la Innovació en Rehabilitació i Estimulació Cognitiva de l'àrea de salut mental; liderat per l'Institut Guttmann.
- **Comunitat TEC-SALUT**, coordinada per Leitat amb el projecte 3DBONT, Biòpsia 3D per tomosíntesi; liderat per IDNEO/FICOSA.
- **Comunitat LLAVOR 3D**, coordinada per Leitat amb el projecte QuirofAM, Ecosistema d'R+D+I per la implementació i adopció de la Fabricació Additiva / Impressió 3D a la indústria de Salut; liderat per la Fundació CIM.

A més, també forma part d'un projecte d'especialització i competitivitat territorial (PECT). Els **PECT** són iniciatives, impulsades pels agents del territori i liderades per les entitats públiques locals de Catalunya (ajuntaments, consells comarcals i diputacions provincials), que articulen uns projectes amb operacions i actuacions per a la transformació econòmica del territori, que tenen un fort component d'innovació. La Fundació Parc Taulí participa a l'**Operació 4 "Disseny i innovació en l'envelliment actiu"**, en el marc del PECT "**Vallès Industrial: innovació i disseny de la indústria europea**".

La Fundació col·labora amb diverses universitats nacionals i internacionals sent la Universitat Autònoma de Barcelona la seva universitat de referència i que forma part de l'Institut de Recerca i Innovació Parc Taulí. Amb la UAB hi ha una unitat mixta en neurociències ja constituïda i dos unitats mixtes més en procés de constitució.

Destaca també, la col·laboració de la Fundació amb **escoles i universitats** en la realització dels treballs finals de grau i de màster i col·labora amb la **Unitat Docent de Medicina de la UAB** per promoure la participació d'estudiants en projectes de recerca.

La Fundació disposa d'acords amb alguns dels principals centres tecnològics com Eurecat, Leitat, Synchrotron ALBA o ICFO.

Per últim, destacar els nombrosos acords de col·laboració amb empreses pel desenvolupament dels projectes i la seva posterior transferència al mercat.

4.2. SENSIBILITZACIÓ

Participació en el Canal de Salut de Ràdio Sabadell: 8 entrevistes en 2019 a investigadors sobre les seves línies de recerca:

- ✓ 12 de febrer: Ferran Fillat. Impressió 3D
- ✓ 26 de febrer: Jordi Torralbas. Afectació espectre autista en les relacions sexual
- ✓ 9 d'abril: Lúdia Martí Hereu. Premi projecte UCI Realitat virtual
- ✓ 4 de juny: Montse Montaña. Recerca Infermera al Parc Taulí
- ✓ 11 de juny: Jornada sobre malalties minoritàries al Parc Taulí. Joan Pons, de la secretaria tècnica de la Unitat de Malalties Minoritàries i la Montserrat Bosque, coordinadora de l'àrea de recerca d'aquesta Unitat
- ✓ 12 de juliol: El Taulí fa una prova pilot amb la realitat virtual per millorar el benestar del pacient pediàtric. Dr. Bernardo Núñez
- ✓ 1 d'octubre: Dra. Pàmias. Mind-U
- ✓ 8 d'octubre: Dr. Diego J. Palao. Director executiu de Salut Mental Parc Taulí. Jornada La Salut mental la fem entre tots dedicada a la prevenció del suïcidi.

Accés a la pàgina WEB:

- 7.131 usuaris
- 30.779 pàgines vistes
- Des d'on ens veuen (per ordre de volum): Sabadell, Barcelona, Madrid, Nova York, Santa Clara, Terrassa, Hospital Llobregat, Badalona, Mollet, Valencia, Sevilla, Glasgow

Accés al BLOG des de la pàgina web:

- 1.627 usuaris
- 5.089 pàgines vistes
- 32 subscriptors
- Des d'on ens veuen (per ordre de volum): Barcelona, Sabadell, Madrid, Hospitalet, Terrassa, Sant Cugat, Sevilla, Mataró, Granollers.

Notícies en premsa:

- **14 publicacions en premsa escrita**
- **45 publicacions en mitjans digitals externs**
- **26 publicacions al Blog corporatiu.**

Campanyes específiques:

- Ciència en femení. La dona i la recerca al Parc Taulí. L'objectiu és apropar la ciència a la ciutadania i divulgar el seu atractiu entre nenes i joves que han de decidir el seu futur professional.
- Participació en la Fira Healthio. Exposició pública del principals avenços en que s'està treballant, innovacions que canviaran la forma d'abordar les malalties.

- Participació en el Mobile Week Sabadell. Igual que en el cas anterior però amb un abast més local.
- Participació en els Cafès Científics, Sabadell, organitzats per vuit entitats de la ciutat dedicades a la recerca i la divulgació.
- Visita anual dels donants de la Marató TV3. Dona l'oportunitat d'explicar a la ciutadania com s'assignen els fons de recerca, com es desenvolupen els projectes i quin és l'impacte dels resultats.
- Campanyes de mecenatge, "Una onada de petits somriures" projecte destinat a la millora de l'experiència d'usuari en pediatria.
- Macrosessió d'innvoació per definir l'hospital del futur oberta a al participació de tots els stakeholders de la Fundació.

5.

MEDI AMBIENT

5.1. GESTIÓ AMBIENTAL

L'I3PT segueix una política de reducció de residus per millorar l'impacte ambiental, ha eliminat les papereres individuals i disposa d'una recollida selectiva de residus. Ha instal·lat fons d'aigua per disminuir i eliminar el consum d'ampolles de plàstic. I està fent una política de conscienciació al seu personal treballador per intentar reduir la impressió de paper.

6.

PROVEÏDORS

6.1. GESTIÓ I RELACIÓ AMB PROVEÏDORS

La Fundació vetlla per assegurar la gestió de la cadena subministraments a través de la definició dels procediments de treball i el seu control de qualitat fent seguiment de les compres fins el lliurament final i tenint en compte els temps de demora i els defectes o no en les condicions de subministrament.

Les principals fases d'aquest procediment són:

- Rebuda de la petició de compra emesa pels investigadors en el departament d'administració per la seva valoració en base a dos aspectes principals: la compra està alineada amb les finalitats fundacionals i les necessitats dels projectes aprovats; i existència de disponibilitat pressupostària per la mateixa amb control analític per projectes.
- Sol·licitud de cerca d'ofertes i proveïdors o be en funció de l'import iniciar el plantejament d'una licitació.
- Adjudicació de la compra
- Recepció en el lloc indicat i en les condicions sol·licitades. Es controlen els aspectes relacionats i es registren les incidències per poder determinar accions de millora en les reunions de la Comissió de Compres.

Anualment, la Fundació avalua els principals proveïdors que han prestat els seus serveis, d'acord amb els següents criteris:

- Servei / producte que ofereix
- Avaluació incidències: incompliment de condicions, contracte, terminis, qualitat, facturació, etc.
- Nivell de satisfacció
- Localització: prioritització de proveïdors per proximitat, amb l'objectiu de minimitzar temps d'entrega, dinamització del teixit industrial del territori i reducció en l'impacte mediambiental.

En funció del resultat de l'avaluació es prenen les decisions de continuïtat o no en la relació o de la inclusió de nous criteris d'avaluació per assegurar un bon resultat.

La Fundació està subjecta al compliment de la Ley de Contratos del Sector Público que contempla com a principis generals la lliure concurrència de proveïdors, publicitat, transparència, no discriminació, eficiència, integritat, lliure competència, oferta econòmica més avantatjosa i idoneïtat del contracte.

6.2. COMPRA RESPONSABLE

La Fundació, en l'àmbit dels contractes majors, com a entitat del sector públic de la Generalitat, està obligada al compliment de la normativa de contractació pública, seguint per tant els criteris de contractació allà establerts, que han estat mencionats en el punt anterior.

En el cas dels contractes menors, la Fundació té en compte el seu compromís amb el territori potenciant l'economia de proximitat però també aplica els criteris d'eficiència sol·licitant varies propostes de proveïdors per decidir la compra

La compra del material especial necessari per la investigació és en molts casos particular i es respecte la necessitat específica comunicada per l'investigador dins el compliment de la legislació vigent en matèria de compra.

7.

ALTRES

7.1. INNOVACIÓ

Al 2008 es va posar en marxa l'estructuració del model d'innovació i la Unitat d'Innovació al servei dels professionals. Durant aquest període s'han presentat 652 idees, i se n'han aprovat 37. Com a resultat s'han obtingut 12 famílies de patents, s'han realitzat 47 extensions a diferents països, i entre marques i drets d'autor se n'han registrat un total de 23 (Fig.1), s'han llicenciat 8 tecnologies diferents, s'estan explotant 4 productes propis, s'han creat 3 Start-ups i s'estan comercialitzant 2 productes amb model de negoci propi. A les Figures 2, 3 i 4 es poden veure tots els productes derivats dels projectes d'innovació gestionats des de al Fundació.

Figura 2. La innovació a l'I3PT.

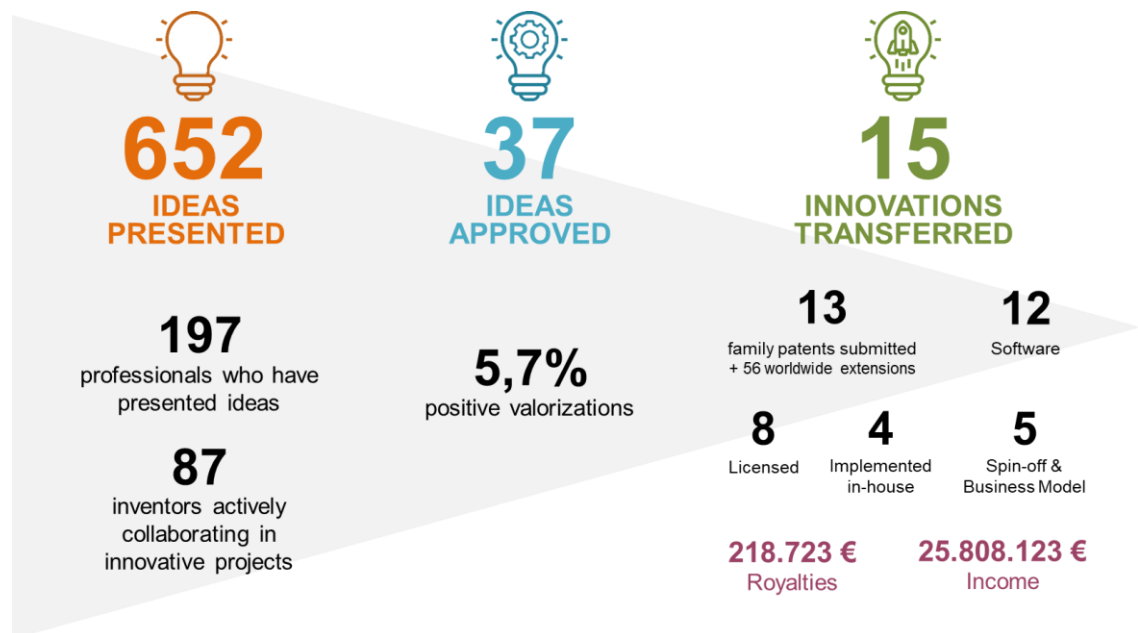


Figura 3. Resultats de la innovació a l'I3PT-Licensed.







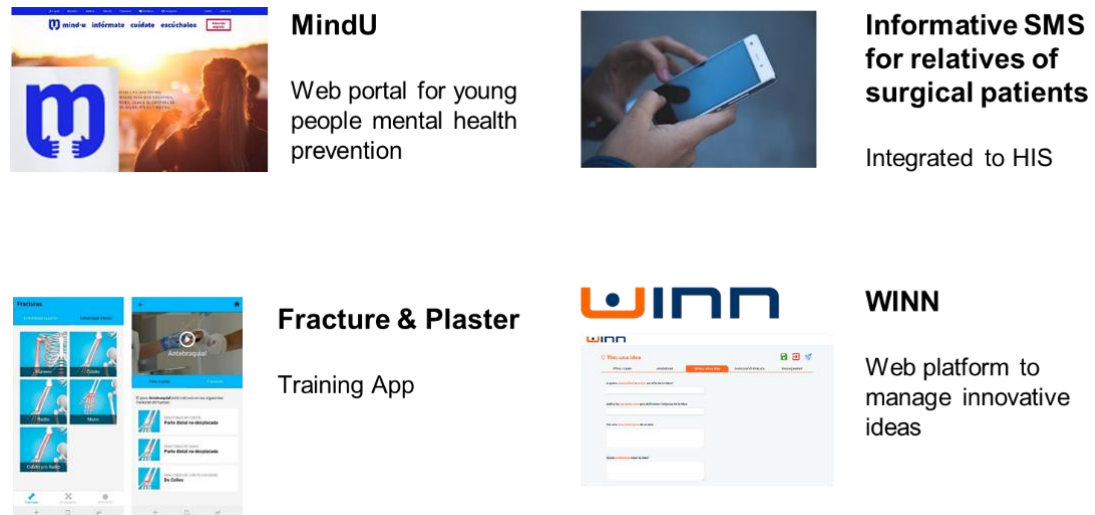
	<p>Pectus Up Device to correct chest malformations</p> 		<p>NephroCloud Vascular Access management and monitoring system</p> 
	<p>Intelligent Lamp Intelligent surgical lamp system</p> 		<p>LEITAT 1 ventilator 3D emergency ventilator</p> 
	<p>GEIC database Clinical Research Management</p> 		<p>Identification method for dentures Abandoned</p>
	<p>NeuroPersonalTrainer Neurorehabilitation software</p> 		<p>Surgical container Sharp material container</p> 

Figura 4. Resultats de la innovació a l'I3PT-Spin offs and Business Models.

	<p>XRAY IMATEK SL 2006 - 2014 Solutions for X-ray imaging</p>		<p>Better Care SL Since 2010 Software platform that provides solutions for capturing and integrating medical signals</p>
	<p>RAIM Products Since 1997 Software platform for medical imaging</p>		<p>3D Surgical Planning Since 2019 Service implemented in-house</p>
	<p>DICOT 2005 Dictionary of diagnostic and procedures synonyms</p>		<p>Taby diagnostics SL To be created Boosting immunogenicity to improve cancer diagnosis</p>

Figura 5. Resultats de la innovació a l'I3PT-Technologies Implemented in-House.



Actualment, la Fundació té una cartera de més de 40 projectes d'innovació quin origen està en idees internes de la institució i/o en propostes de participació en consorcis d'innovació entre els que cap destacar:

- PECT Sabadell: El disseny i la innovació al servei de l'envelliment actiu al Vallès
- Covadonga Urban Lab: Contruir un nou espai d'experimentació col·lectiva, co-creació i innovació
- 3D BONT (Comunitat TEC-Salut)
- INNOBRAIN (Comunitat NextHealth)
- QUIROFAN (Comunitat Llavor 3D)

Per últim, la Fundació té en marxa diversos projectes de compra pública d'innovació (CPI) i compra pública precomercial (CPP), en aquest últim cas formant part de consorcis europeus:

Projectes CPI:

- E-EMPA: Desenvolupament d'una eina digital per estandarditzar i monitoritzar els processos assistencials
- Feeding care: Sistema d'informació i suport a l'alletament en els hospitals
- Sistema de monitoratge de la perfusió intestinal en cirurgies col·lorectals
- Transformació digital del sistema de triatge d'urgències hospitalàries aplicant Intel·ligència Artificial
- Projecte Crític – ContAs: Millora de l'atenció als malalts crítics mitjançant una assistència precoç per a l'Hospital Universitari de Bellvitge i el Consorci Parc Taulí
- Unitat d'Excel·lència en Diabetis

Projectes CPP en consorcis europeus:

- Thalea 2: desenvolupament d'una plataforma interoperable i independent per detectar els pacients amb més risc de la UCI
- STARS: trobar solucions per empoderar als pacients mitjançant serveis professionals de recuperació i prevenció de l'estrès
- ECOQUIP+: trobar solucions que incrementin l'eficiència, la qualitat i la sostenibilitat ambiental en els hospitals.